

SPECYFIKACJA ISTOTNYCH WARUNKÓW ZAMÓWIENIA
DOSTAWA ENERGII ELEKTRYCZNEJ I ŚWIADCZENIE USŁUG DYSTRYBUCJI
ENERGII ELEKTRYCZNEJ

1. NAZWA I ADRES ZAMAWIAJĄCEGO

Narodowy Fundusz Zdrowia Centrala (w skrócie NFZ) ,
ul. Grójecka 186,
02-390 Warszawa.

2. TRYB UDZIELENIA ZAMÓWIENIA

Postępowanie jest prowadzone w trybie przetargu nieograniczonego, zgodnie z przepisami ustawy z dnia 29 stycznia 2004 r. Prawo zamówień publicznych (tekst jednolity Dz. U. z 2010 r. Nr 113, poz. 759 z późn. zm.), zwanej dalej ustawą.

3. OPIS PRZEDMIOTU ZAMÓWIENIA

Przedmiotem zamówienia jest kompleksowa dostawa energii elektrycznej i świadczenie usług dystrybucji energii elektrycznej na potrzeby lokali użytkowych nr 1, 2, 3, 4, 9, 13, 14 i 15 w budynku przy ul. Grójeckiej 186 w Warszawie.

Szczegółowy opis przedmiotu zamówienia znajduje się w załączniku nr 1 do Specyfikacji.

Szczegółowy zakres praw i obowiązków związanych z realizacją zamówienia określa wzór umowy, stanowiący załącznik nr 2 do Specyfikacji.

Zamawiający dopuszcza udział podwykonawców w wykonaniu zamówienia. W przypadku wykonywania części zamówienia przez podwykonawcę Wykonawca wskaże w formularzu ofertowym, stanowiącym załącznik nr 3 do Specyfikacji, część zamówienia, które powierza podwykonawcy.

Zamawiający nie dopuszcza składania ofert częściowych oraz wariantowych.

4. TERMIN WYKONANIA ZAMÓWIENIA

Zamawiający wymaga, by zamówienie zostało zrealizowane w terminie **48 miesięcy od 01.01.2012 r.**

5. WARUNKI UDZIAŁU W POSTĘPOWANIU ORAZ OPIS SPOSOBU DOKONYWANIA OCENY SPEŁNIANIA TYCH WARUNKÓW

O udzielenie zamówienia mogą ubiegać się Wykonawcy, którzy nie podlegają wykluczeniu z postępowania o udzielenie zamówienia publicznego na podstawie art. 24 ust. 1 ustawy oraz spełniają warunki udziału w postępowaniu określone w art. 22 ust. 1 ustawy dotyczące:

- 1) posiadania uprawnień do wykonywania określonej działalności lub czynności, jeżeli przepisy prawa nakładają obowiązek ich posiadania,
 - Warunek ten zostanie spełniony, jeśli Wykonawca:
 - a) posiada aktualną koncesję na prowadzenie działalności gospodarczej w zakresie obrotu energią elektryczną, wydaną przez Prezesa Urzędu Regulacji Energetyki,
 - b) posiada aktualną koncesję na prowadzenie działalności gospodarczej w zakresie dystrybucji energii elektrycznej, wydaną przez Prezesa Urzędu Regulacji Energetyki (dotyczy Wykonawców będących właścicielami sieci dystrybucyjnej) lub zawarł umowę z Operatorem Systemu Dystrybucyjnego (OSD) na świadczenie usług dystrybucji energii elektrycznej (dotyczy Wykonawców nie będących właścicielami sieci dystrybucyjnej).
- 2) posiadania wiedzy i doświadczenia,

- 3) dysponowania odpowiednim potencjałem technicznym oraz osobami zdolnymi do wykonania zamówienia.
- 4) sytuacji ekonomicznej i finansowej zapewniającej wykonanie zamówienia.

Ocena spełniania warunków zostanie dokonana według formuły „spełnia” / „nie spełnia” warunków udziału w postępowaniu w oparciu o informacje zawarte w dokumentach i oświadczeniach zawartych w pkt 6 Specyfikacji. Nie spełnienie warunków udziału w postępowaniu skutkować będzie wykluczeniem Wykonawcy z postępowania.

6. WYKAZ OŚWIADCZEŃ LUB DOKUMENTÓW, JAKIE MAJĄ DOSTARCZYĆ WYKONAWCY W CELU POTWIERDZENIA SPEŁNIANIA WARUNKÓW UDZIAŁU W POSTĘPOWANIU

6.1. W celu potwierdzenia spełniania warunków udziału w postępowaniu Wykonawca zobowiązany jest załączyć do oferty następujące dokumenty i oświadczenia:

- 6.1.1. Oświadczenie o spełnianiu warunków udziału w postępowaniu** zgodnie z załącznikiem nr 4 do Specyfikacji.
- 6.1.2. Koncesję** na prowadzenie działalności gospodarczej w zakresie obrotu energią elektryczną, wydaną przez Prezesa Urzędu Regulacji Energetyki.
- 6.1.3. Koncesję** na prowadzenie działalności gospodarczej w zakresie dystrybucji energii elektrycznej, wydaną przez Prezesa Urzędu Regulacji Energetyki (dotyczy Wykonawców będących właścicielami sieci dystrybucyjnej) lub umowę z Operatorem Systemu Dystrybucyjnego (OSD) na świadczenie usług dystrybucji energii elektrycznej (dotyczy Wykonawców nie będących właścicielami sieci dystrybucyjnej).

6.2. W celu wykazania braku podstaw do wykluczenia z postępowania o udzielenie zamówienia Wykonawca zobowiązany jest załączyć do oferty następujące dokumenty i oświadczenia:

6.2.1. Oświadczenie o braku podstaw do wykluczenia zgodnie z załącznikiem nr 5 do Specyfikacji.

W przypadku składania oferty przez Wykonawców wspólnie ubiegających się o udzielenie zamówienia, oświadczenie musi być złożone przez każdego Wykonawcę.

6.2.2. Aktualny odpis z właściwego rejestru w celu wykazania braku podstaw do wykluczenia w oparciu o art. 24 ust. 1 pkt 2 ustawy, wystawiony nie wcześniej niż 6 miesięcy przed upływem terminu składania ofert.

W przypadku składania oferty przez Wykonawców wspólnie ubiegających się o udzielenie zamówienia, dokument musi być złożony przez każdego Wykonawcę.

6.2.3. Aktualne zaświadczenie właściwego naczelnika urzędu skarbowego potwierdzające, że Wykonawca nie zalega z opłacaniem podatków lub zaświadczenia, że uzyskał przewidziane prawem zwolnienie, odroczenie lub rozłożenie na raty zaległych płatności lub wstrzymanie w całości wykonania decyzji właściwego organu – wystawione nie wcześniej niż 3 miesiące przed upływem terminu składania ofert.

W przypadku składania oferty przez Wykonawców wspólnie ubiegających się o udzielenie zamówienia, dokumenty /zaświadczenia/ muszą być złożone przez każdego Wykonawcę.

6.2.4. Aktualne zaświadczenie właściwego oddziału Zakładu Ubezpieczeń Społecznych lub Kasy Rolniczego Ubezpieczenia Społecznego potwierdzające odpowiednio, że Wykonawca nie zalega z opłacaniem składek na ubezpieczenie zdrowotne i społeczne, lub potwierdzenie, że uzyskał przewidziane prawem zwolnienie, odroczenie lub rozłożenie na raty zaległych płatności lub wstrzymanie w całości wykonania decyzji właściwego organu – wystawione nie wcześniej niż 3 miesiące przed upływem terminu składania ofert.

W przypadku składania oferty przez Wykonawców wspólnie ubiegających się o udzielenie zamówienia, dokumenty /zaświadczenia/ muszą być złożone przez każdego Wykonawcę.

6.2.5. Aktualna informacja z Krajowego Rejestru Karnego w zakresie określonym w art. 24 ust. 1 pkt 4-8 ustawy, wystawiona nie wcześniej niż 6 miesięcy przed upływem terminu składania ofert.

W przypadku składania oferty przez Wykonawców wspólnie ubiegających się o udzielenie zamówienia, dokument musi być złożony przez każdego Wykonawcę.

6.2.6. Aktualna informacja z Krajowego Rejestru Karnego w zakresie określonym w art. 24 ust. 1 pkt 9 ustawy, wystawiona nie wcześniej niż 6 miesięcy przed upływem terminu składania ofert.

W przypadku składania oferty przez Wykonawców wspólnie ubiegających się o udzielenie zamówienia, dokument musi być złożony przez każdego Wykonawcę.

6.2.7. Wykonawcy zagraniczni

1. Jeżeli Wykonawca ma siedzibę lub miejsce zamieszkania poza terytorium Rzeczypospolitej Polskiej, zamiast dokumentu, o którym mowa w pkt 6.2.2, składa dokument lub dokumenty wystawione w kraju, w którym ma siedzibę lub miejsce zamieszkania potwierdzające odpowiednio, że nie otwarto jego likwidacji ani nie ogłoszono upadłości. Dokumenty powinny być wystawione nie wcześniej niż 6 miesięcy przed upływem terminu składania ofert.
2. Jeżeli w kraju pochodzenia osoby lub w kraju, w którym Wykonawca ma siedzibę lub miejsce zamieszkania, nie wydaje się dokumentów, o których mowa w pkt 1, zastępuje je się dokumentem zawierającym oświadczenie złożone przed notariuszem, właściwym organem sądowym, administracyjnym albo organem samorządu zawodowego lub gospodarczego odpowiednio miejsca zamieszkania osoby lub kraju, w którym Wykonawca ma siedzibę lub miejsce zamieszkania. Dokumenty powinny być wystawione nie wcześniej niż 6 miesięcy przed upływem terminu składania ofert.

6.2.8. Wykonawcy wspólnie ubiegający się o udzielenie zamówienia

1. Wykonawcy ubiegający się wspólnie o udzielenie zamówienia muszą ustanowić pełnomocnika do reprezentowania ich w postępowaniu albo reprezentowania w postępowaniu i zawarcia umowy w sprawie zamówienia publicznego. Fakt ustanowienia pełnomocnika musi wynikać z załączonych do oferty dokumentów (np. pełnomocnictwa). Dokument pełnomocnictwa musi być złożony w oryginale lub poświadczony notarialnie za zgodność z oryginałem kopii.
2. Wykonawcy, o których mowa w pkt. 1., składają jedną ofertę, przy czym:
 - a) oświadczenie wymienione w pkt. 6.1.1. składane jest przez wszystkich Wykonawców wspólnie ubiegających się o udzielenie zamówienia (na jednym druku) lub przez pełnomocnika,
 - b) wymagane oświadczenia i dokumenty wskazane w pkt. 6.2. składa odrębnie każdy z Wykonawców,
 - c) w przypadku Wykonawców wspólnie ubiegających się o udzielenie zamówienia kopie dokumentów dotyczące każdego z tych Wykonawców są poświadczane za zgodność z oryginałem przez tego Wykonawcę, którego dany dokument dotyczy /zgodnie z § 6 ust. 2 Rozporządzenia Prezesa Rady Ministrów z dnia 30 grudnia 2009 r. w sprawie rodzajów dokumentów, jakich może żądać zamawiający od wykonawcy, oraz form w jakich te dokumenty mogą być składane/.

7. INFORMACJA O SPOSOBIE POROZUMIEWANIA SIĘ ZAMAWIAJĄCEGO Z WYKONAWCAMI ORAZ PRZEKAZYWANIA OŚWIADCZEŃ LUB DOKUMENTÓW, A TAKŻE WSKAZANIE OSÓB UPRAWNIONYCH DO POROZUMIEWANIA SIĘ Z WYKONAWCAMI

Oświadczenia, wnioski, zawiadomienia oraz informacje Zamawiający i Wykonawcy przekazują faksem lub drogą elektroniczną.

Zastrzeżona powyżej forma faksu lub elektroniczna nie dotyczy dokumentów, które będą podlegały ewentualnemu uzupełnieniu na podstawie art. 26 ust 3 ustawy.

Nr faksu Zamawiającego : 022 572 -63-05. poczta: zamowienia@nfz.gov.pl

Zamawiający przekazywać będzie oświadczenia, wnioski, zawiadomienia oraz informacje faksem lub drogą elektroniczną i żąda niezwłocznego potwierdzenia przez Wykonawcę faktu ich otrzymania.

Uprawnionymi do porozumiewania się z wykonawcami pracownikami Zamawiającego są:

- 1) w sprawach dotyczących strony formalnej niniejszego postępowania:
 - Zbigniew Johne
- 2) w sprawach dotyczących przedmiotu zamówienia:
 - Zdzisław Drożak

w dni robocze od poniedziałku do piątku, w godz. 09:00-15:00.

8. WYMAGANIA DOTYCZĄCE WADIUM

1. Wykonawca zobowiązany jest pod rygorem wykluczenia z udziału w postępowaniu wnieść wadium przed upływem terminu składania ofert.
2. Wadium musi być wniesione w wysokości 120.000 zł. (słownie: sto dwadzieścia tysięcy złotych).
3. Wadium można wnieść w jednej lub kilku formach przewidzianych w art. 45 ust. 6 ustawy.
4. Jako termin wniesienia wadium uznaje się termin zaksięgowania przelewu na koncie Zamawiającego.
5. Wadium zostanie zwrócone zgodnie z przepisami art. 46 ust 1, 1a i 2 Ustawy.
6. Wadium zostanie zatrzymane wraz z odsetkami jeżeli zaistnieją okoliczności przewidziane w art. 46 ust. 4a oraz ust. 5 ustawy.
7. Zamawiający przyjmuje wadium wnoszone w jednej lub kilku następujących formach: w pieniądzu, poręczeniach bankowych lub poręczeniach spółdzielczej kasy oszczędnościowo-kredytowej, z tym że poręczenie kasy jest zawsze poręczeniem pieniężnym, gwarancjach bankowych, gwarancjach ubezpieczeniowych, poręczeniach udzielanych przez podmioty, o których mowa w art. 6b ust. 5 pkt 2 ustawy z dnia 9 listopada 2000 r. o utworzeniu Polskiej Agencji Rozwoju Przedsiębiorczości (tj. Dz.U. z 2007 Nr 42, poz.275). Wadium wnoszone w pieniądzu wpłaca się przelewem na rachunek bankowy wskazany przez Zamawiającego.

Dowodem wniesienia wadium będzie:

- 1) pokwitowanie przelewu kwoty pieniężnej na dobro rachunku Zamawiającego na rachunek bankowy **77 1130 1017 0020 0734 8625 7421**, potwierdzone faktycznym wpływem środków na rachunek przed upływem terminu wnoszenia wadium,
- 2) dokument potwierdzający zobowiązanie do pokrycia wadium (wadium w formie niepieniężnej). Wadium wnoszone w innej formie niż w pieniądzu, powinno zawierać bezwzględne i nieodwołalne zobowiązanie podmiotu udzielającego do wypłaty kwoty wadium w przypadkach wymienionych w art. 46 ust. 4a i 5 ustawy.

Wykonawca zobowiązany jest załączyć do oferty potwierdzenie wniesienia wymaganego wadium przetargowego (kopię przelewu kwoty pieniężnej na dobro rachunku Zamawiającego na konto bankowe) lub załączyć do oferty dokument (**oryginał**) potwierdzający zobowiązanie do pokrycia wadium (wadium w formie niepieniężnej). Oryginał dokumentu potwierdzający wniesienie wadium w innej formie niż pieniądź należy złożyć wraz z ofertą w oddzielnej wewnętrznej kopercie oznaczonej „WADIUM”.

9. TERMIN ZWIĄZANIA OFERTA

Wykonawca jest związany treścią oferty przez okres 60 dni. Bieg terminu związania ofertą rozpoczyna się wraz z upływem terminu składania ofert.

Wykonawca samodzielnie lub na wniosek Zamawiającego może przedłużyć termin związania ofertą, z tym że Zamawiający może tylko raz, co najmniej na 3 dni przed upływem terminu związania ofertą, zwrócić się do Wykonawców o wyrażenie zgody na przedłużenie tego terminu o oznaczony okres, nie dłuższy jednak niż 60 dni.

Przedłużenie terminu związania ofertą jest dopuszczalne tylko z jednoczesnym przedłużeniem okresu ważności wadium albo, jeżeli nie jest to możliwe, z wniesieniem nowego wadium na przedłużony okres związania ofertą. Jeżeli przedłużenie terminu związania ofertą dokonywane jest po wyborze oferty najkorzystniejszej, obowiązek wniesienia nowego wadium lub jego przedłużenia dotyczy jedynie Wykonawcy, którego oferta została wybrana jako najkorzystniejsza.

10. OPIS SPOSOBU PRZYGOTOWANIA OFERT

1. Oferta winna być sporządzona zgodnie z treścią formularza oferty załączonego do Specyfikacji. Wykonawca może złożyć ofertę na własnych formularzach, których treść musi być zgodna z formularzami załączonymi do Specyfikacji.

2. Wykonawca zobowiązany jest złożyć ofertę wraz z wymaganymi Specyfikacją oświadczeniami i dokumentami.
3. **Ofertę** (wypełniony formularz oferty wraz z wymaganymi przez SIWZ oświadczeniami) **muszą podpisać osoby uprawnione** do reprezentowania Wykonawcy - wskazane we właściwym rejestrze lub ewidencji działalności gospodarczej. Ofertę podpisać może pełnomocnik wykonawcy, jeżeli do oferty zostanie załączone pełnomocnictwo do podejmowania określonych czynności, wynikających z ustawy Prawo zamówień publicznych, w postępowaniach o udzielenie zamówień publicznych, w których bierze udział wykonawca, albo szczególne dotyczące niniejszego postępowania. **Dokument pełnomocnictwa musi być złożony w oryginale lub poświadczony notarialnie za zgodność z oryginałem kopii.** Podpisy złożone przez Wykonawcę powinny być opatrzone czytelnym imieniem i nazwiskiem lub pieczęcią imienną.
4. **Załączone do oferty dokumenty** muszą być przedłożone w formie oryginałów bądź kserokopii poświadczony „za zgodność z oryginałem” przez wykonawcę na każdej zapisanej stronie kserowanego dokumentu. Poświadczenie „za zgodność z oryginałem” musi zostać sporządzone przez osoby uprawnione do reprezentowania Wykonawcy - wskazane we właściwym rejestrze lub ewidencji działalności gospodarczej. **Podpisy złożone przez Wykonawcę powinny być opatrzone czytelnym imieniem i nazwiskiem lub pieczęcią imienną.** Uznaje się, że pełnomocnictwo do podpisania oferty obejmuje pełnomocnictwo do poświadczenia za zgodność z oryginałem kopii dokumentów załączanych do oferty. Zamawiający może żądać przedstawienia oryginału lub notarialnie poświadczony kopii wyłącznie wtedy, gdy złożona przez wykonawcę kopia dokumentu jest nieczytelna lub budzi wątpliwości co do jej prawdziwości.
5. Każdy wykonawca może złożyć jedną ofertę. Złożenie większej liczby ofert spowoduje odrzucenie wszystkich ofert złożonych przez danego wykonawcę.
6. Ofertę składa się pod rygorem nieważności w formie pisemnej. Zamawiający nie wyraża zgody na złożenie oferty w postaci elektronicznej.
7. Treść oferty musi odpowiadać treści Specyfikacji.
8. Oferta musi być sporządzona w języku polskim, na komputerze lub inna trwałą i czytelną techniką. Poprawki lub zmiany w ofercie muszą być dokonane w sposób czytelny i parafowane przez osobę podpisującą ofertę.
9. Zaleca się aby oferta wraz z załączonymi do oferty oświadczeniami i dokumentami była zszyta lub spięta (np. zbindowana) i posiadała ponumerowane strony.
10. Dokumenty sporządzone w języku obcym muszą być złożone wraz z tłumaczeniem na język polski, poświadczonym przez wykonawcę.
11. Jeżeli oferta zawiera informacje stanowiące tajemnicę przedsiębiorstwa w rozumieniu przepisów o zwalczaniu nieuczciwej konkurencji powinny one być umieszczone w osobnej wewnętrznej kopercie zatytułowanej „**DOSTAWA ENERGII. Tajemnica przedsiębiorstwa**”.
12. Sporządzoną ofertę należy opakować w kopertę oznaczoną dokładną nazwą i adresem wykonawcy oraz napisem „**POSTĘPOWANIE NR AZP – 2611 – 19/11. OFERTA – DOSTAWA ENERGII. NIE OTWIERAĆ PRZED 06.10.2011r. GODZ. 10:30.**”.

11. MIEJSCE ORAZ TERMIN SKŁADANIA I OTWARCIA OFERT

1. Oferty należy składać w zamkniętych kopertach w Narodowym Funduszu Zdrowia Centrala w Warszawie, przy ul. Grójeckiej 186, 02-390 Warszawa, I p., pok. 1.14 **w terminie do dnia 06.10.2011 r. do godz. 10:00.**
2. Złożona oferta zostanie zarejestrowana w ten sposób, że osoba przyjmująca oznaczy kopertę kolejnym numerem oraz odnotuje datę i dokładny czas wpływu. Na żądanie wykonawcy zostanie wydany dowód wpływu oferty, zawierający odcisk pieczęci organizatora postępowania, nazwisko i imię osoby przyjmującej, oznaczenie postępowania oraz datę i dokładny czas wpływu.
3. Jeżeli oferta jest wysyłana za pomocą przesyłki kurierskiej/listowej, Wykonawca winien zaznaczyć, że przesyłka zawiera ofertę oraz wskazać numer postępowania. Zamawiający nie ponosi

odpowiedzialności za następstwa spowodowane brakiem zabezpieczenia oferty lub brakiem którejkolwiek z ww. informacji.

4. Zamawiający zastrzega, że wyłączne ryzyko nieterminowego dostarczenia oferty oraz pomyłkowego otwarcia wskutek nienależytego oznaczenia koperty ponosi Wykonawca.
5. Przed upływem terminu składania ofert, Wykonawca może wycofać ofertę lub wprowadzić zmiany do złożonej oferty. Informacja o wycofaniu oferty lub zmiany do oferty Wykonawca winien doręczyć Zamawiającemu na piśmie przed upływem terminu składania ofert. Oświadczenie o wycofaniu oferty lub wprowadzeniu zmian w ofercie winno być opakowane tak jak oferta, a opakowanie winno być dodatkowo oznaczone odpowiednio wyrazem „WYCOFANIE” lub „ZMIANA”. Opakowania te będą otwierane w terminie otwarcia ofert, określonym w niniejszej specyfikacji. Koperty oznakowane „WYCOFANIE” będą otwierane w pierwszej kolejności. Po stwierdzeniu poprawności postępowania Wykonawcy, oferty wycofane nie będą otwierane.
6. Otwarcie ofert odbędzie się w dniu 06.10.2011 r. o godz. 10:30 w Narodowym Funduszu Zdrowia Centrala w Warszawie przy ul. Grójeckiej 186, I p., pok. 1.14.

12. OPIS SPOSOBU OBLICZENIA CENY

Zaoferowaną cenę należy przedstawić w Tabeli zawartej w Załączniku Nr 3 do SIWZ – Formularz Oferty.

Dla celów niniejszego postępowania Zamawiający przyjął przewidywane wartości energii elektrycznej w okresie 48 miesięcy na poziomie: w przypadku grupy taryfowej C21 - 6,999 GWh, w przypadku grupy C11 - 0,001 GWh.

Wartość brutto sprzedaży energii elektrycznej dla każdej grupy taryfowej stanowi sumę: iloczynu ceny jednostkowej brutto i przewidywanego zużycia energii elektrycznej oraz iloczynu opłaty abonamentowej i 48 miesięcy obowiązywania umowy. Cena jednostkowa za kWh może być podana z dokładnością do czterech miejsc po przecinku.

Wartość brutto dystrybucji energii elektrycznej należy wyliczyć na podstawie cen obowiązujących dla grupy taryfowej C21 oraz C11 na dzień składnia oferty zgodnie z obowiązującą wykonawcę Taryfą OSD zatwierdzoną przez Prezesa Urzędu Regulacji Energetyki oraz przewidywanego zużycia energii elektrycznej podanego przez Zamawiającego, uwzględniając koszty dystrybucji związane z istniejącą w budynku przy ul. Grójeckiej 186 w Warszawie siecią energetyczną, której plan jest integralną częścią SIWZ.

Wartości brutto oraz łączna cena brutto muszą być podane z dokładnością do 2 miejsc po przecinku.

Rozliczenia między Zamawiającym, a wykonawcą będą prowadzone w PLN.

W przypadku określenia przez wykonawcę cen jednostkowych kWh z dokładnością do 4 miejsc po przecinku, rozliczenia będą się odbywać w ten sposób, że ceny jednostkowe zostaną pomnożone przez ilości jednostek, a dopiero ilorazy tych działań zostaną zaokrąglone do grosza (2 miejsc po przecinku).

13. OCENA OFERT

Do oceny ofert zakwalifikowanych jako ważne Zamawiający przyjął kryterium określone w ogłoszeniu o zamówieniu wraz ze wskazaniem jego znaczenia (wagą wyrażoną w % udziale w ocenie oferty).

Zaokrąglenia w obliczeniach końcowych punktacji – do dwóch miejsc po przecinku.

Szczegółowe zasady oceny z tytułu kryterium zostały przedstawione poniżej.

13.1 Kryterium: CENA (100% wagi oceny)

Z tytułu niniejszego kryterium maksymalna ilość punktów wynosi 100.

Oferta o najkorzystniejszej (najniższej) cenie brutto uzyska 100 pkt. Pozostałe ceny obliczone dla badanych ofert zostaną porównane z ofertą o najkorzystniejszej (najniższej) cenie brutto, stosując poniższy wzór:

$$K_m = \frac{C_n}{C_m} \times 100 \text{ pkt}$$

Gdzie: m – oznacza kolejną badaną ofertę,
 K_m – oznacza **wynik oceny kolejnej badanej oferty w zakresie kryterium ceny**,
 C_n – oznacza **najkorzystniejszą (najniższą) cenę brutto badanej oferty**,
 C_m – oznacza **cenę brutto kolejnej badanej oferty**.

13.2 Ocena łączna

Dla każdej oferty wyniki oceny z tytułu kryterium zostaną obliczone według poniższego wzoru.

$$O_f = K_m \times X \times W_c$$

Gdzie: O_f – oznacza **ocenę łączną oferty**
 K_m – oznacza **wynik oceny kolejnej badanej oferty w zakresie kryterium ceny**,
 X – oznacza **niezmienną liczbę członków Komisji przetargowej biorących udział w ocenie**,
 W_c – oznacza **wagę oceny kryterium**.

Zamawiający wybierze ofertę, która uzyska najwyższą ilość punktów zgodnie z powyższym wzorem.

14. INFORMACJE O FORMALNOŚCIACH, JAKIE POWINNY ZOSTAĆ DOPEŁNIONE PO WYBORZE OFERTY W CELU ZAWARCIA UMOWY W SPRAWIE ZAMÓWIENIA PUBLICZNEGO

Treść umowy o realizację zamówienia zostanie ustalona zgodnie z treścią wybranej oferty i załączonego do Specyfikacji wzoru umowy.

Zamawiający zawrze umowę w terminie nie krótszym niż 10 dni od dnia przekazania zawiadomienia o wyborze oferty, z zastrzeżeniem art. 94 ust. 2 ustawy.

Osoby reprezentujące Wykonawcę przy podpisywaniu umowy muszą posiadać ze sobą dokumenty potwierdzające ich umocowanie do podpisania umowy.

15. WYMAGANIA DOTYCZĄCE ZABEZPIECZENIA NALEŻYTEGO WYKONANIA UMOWY

Zamawiający nie wymaga wniesienia zabezpieczenia należytego wykonania umowy.

16. WZÓR UMOWY – ZGODNIE Z ZAŁĄCZNIKIEM NR 2 DO SPECYFIKACJI

17. POUCZENIE O ŚRODKACH OCHRONY PRAWNEJ PRZYSŁUGUJĄCYCH WYKONAWCY W TOKU POSTĘPOWANIA O UDZIELENIE ZAMÓWIENIA

Wykonawcom a także innym osobom, których interes prawny, w uzyskaniu zamówienia, doznał lub może doznać uszczerbku, w wyniku naruszenia przez zamawiającego przepisów ustawy, przysługują środki ochrony prawnej określone w Dziale VI ustawy.

Do Specyfikacji załączono:

- 1) szczegółowy opis przedmiotu zamówienia (załącznik nr 1)
- 2) wzór umowy o wykonanie zamówienia (załącznik nr 2),
- 3) formularz oferty (załącznik nr 3),
- 4) formularz oświadczenia o spełnianiu warunków udziału w postępowaniu (załącznik nr 4),
- 5) formularz oświadczenia o braku podstaw do wykluczenia (załącznik nr 5).

SZCZEGÓŁOWY OPIS PRZEDMIOTU ZAMÓWIENIA

Dostawa energii elektrycznej i świadczenie usług dystrybucji z sieci elektroenergetycznej do lokali nr 1, 2, 3, 4, 9, 13, 14 i 15 w obiekcie przy ul. Grójeckiej 186 w Warszawie.

Szacunkowe zapotrzebowanie: 7,00 GWh w okresie 4 lat, łącznie 5 – cioma przyłączami.

Dane układów zasilania w energię elektryczną:

Moc przyłączeniowa obiektów P_p – 1591 kW

Przyłącze nr 1

Miejsce przyłączenia **ST nr 2525**
 Moc przyłączeniowa $P_p = 231$ kW
 Moc umowna $P_u = 150$ kW

Przyłącze nr 2

Miejsce przyłączenia **ST nr 2524**
 Moc przyłączeniowa $P_p = 120$ kW
 Moc umowna $P_u = 100$ kW

Przyłącze nr 3

Miejsce przyłączenia **ST nr 2523**
 Moc przyłączeniowa $P_p = 40$ kW
 Moc umowna $P_u = 40$ kW

Przyłącze nr 4

Miejsce przyłączenia **ST nr 12269**
 Moc przyłączeniowa $P_p = 600$ kW
 Moc umowna $P_u = 300$ kW

Przyłącze nr 5

Miejsce przyłączenia **ST nr 12270**
 Moc przyłączeniowa $P_p = 600$ kW
 Moc umowna $P_u = 300$ kW

Wspólne dla ww. przyłączy wielkości:

Grupa przyłączeniowa IV (przyłącze nr 1,2,4,5), V (przyłącze nr 3)
 Grupa taryfowa C21 (przyłącze nr 1,2,4,5), C11 (przyłącze nr 3)
 Napięcie zasilania po stronie SN dostawcy 15 kV
 Napięcie zasilania po stronie nn dostawcy 0,4/0,23 kV
 Napięcie zasilania Klienta 0,4/0,23 kV.
 Współczynnik mocy przy $\text{tg}\varphi = 0,4$
 System ochrony od porażień: u odbiorcy zgodnie z obowiązującą normą PN-IEC-60364-4-41/2000.
 Ochrona od porażień w sieciach 15 kV – uziemienie.
 Ochrona od porażień w sieci odbiorczej nn dostawcy – układ TN-C.

W załączeniu schematy zasilania.

Sposób wykonania zamówienia przez wykonawcę:

Przedmiot zamówienia powinien być realizowany na podstawie umowy kompleksowej, o której mowa w art. 5 ust. 3 ustawy Prawo energetyczne.

Ceny jednostkowe za sprzedaż energii elektrycznej zawarte w formularzu cenowym powinny być cenami faktycznymi na dzień upływu terminu składania ofert, zgodne z cenami ustalonymi w aktualnie obowiązującej zatwierdzonej przez wykonawcę (sprzedawcę) Taryfie sprzedawcy dla danej grupy taryfowej i mogą w okresie wykonywania zamówienia ulec zmianie tylko w przypadku zmiany Taryfy. Cena za usługę przesyłu i dystrybucji musi być zgodna z aktualną Taryfą OSD zatwierdzoną przez Prezesa Urzędu Regulacji Energetyki.

Wykonawca może zmienić ceny jednostkowe za usługę przesyłu i dystrybucji energii elektrycznej wyłącznie po ich zatwierdzeniu przez Prezesa Urzędu Regulacji Energetyki.

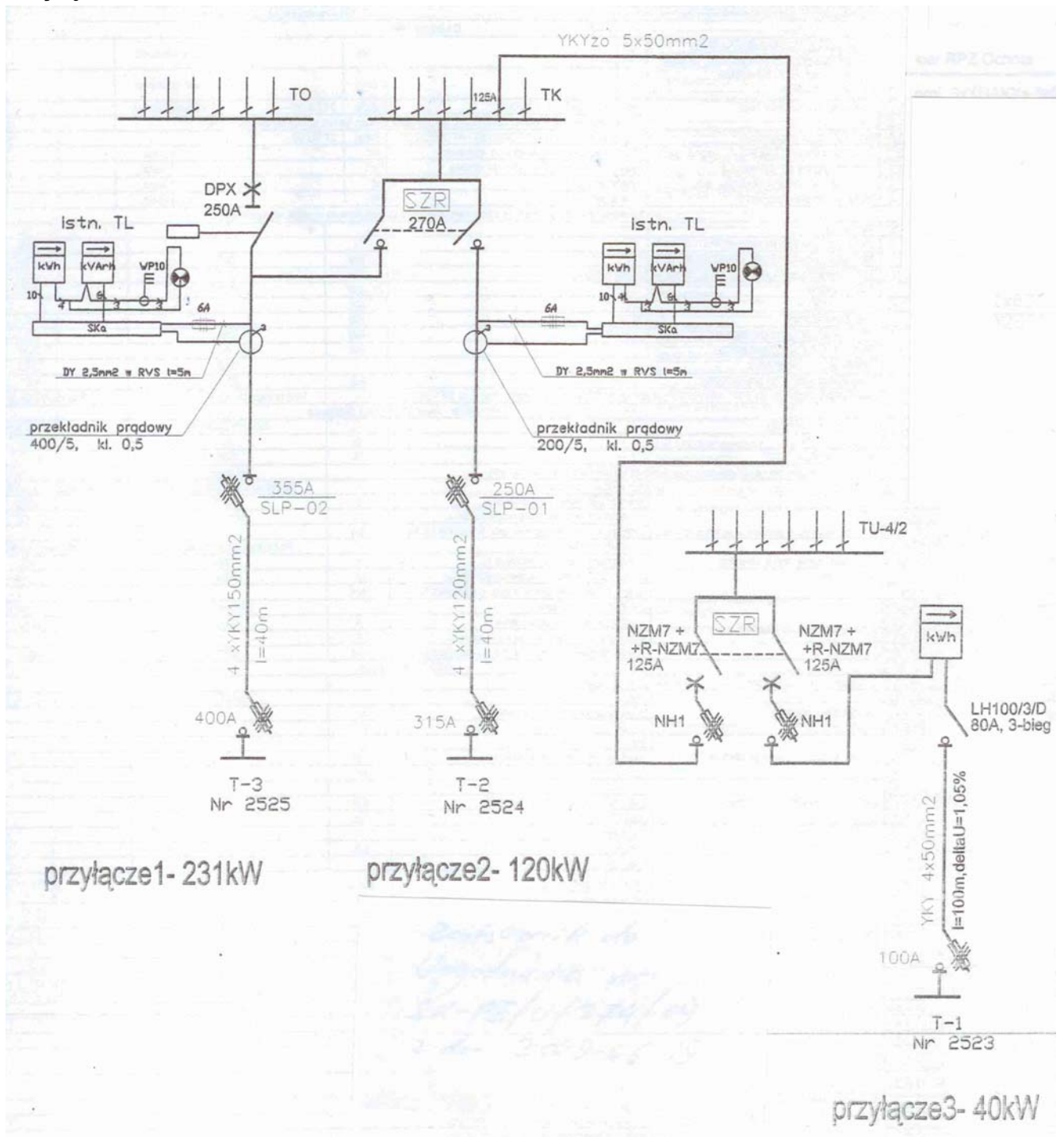
Przedmiot zamówienia powinien być realizowany na warunkach określonych przepisami ustawy z dnia 10 kwietnia 1997 r. Prawo energetyczne (tekst jednolity: Dz. U. z 2006 r. Nr 89, poz. 625 z późn. zm.) i Kodeksu cywilnego (tekst jednolity: Dz. U. Nr 16, poz. 93 z późn. zm.) oraz aktów wykonawczych wydanych na ich podstawie.

Wykonawca będzie dostarczał energię elektryczną zgodnie z obowiązującymi standardami jakościowymi obsługi odbiorców określonymi w aktach wykonawczych do ustawy Prawo energetyczne.

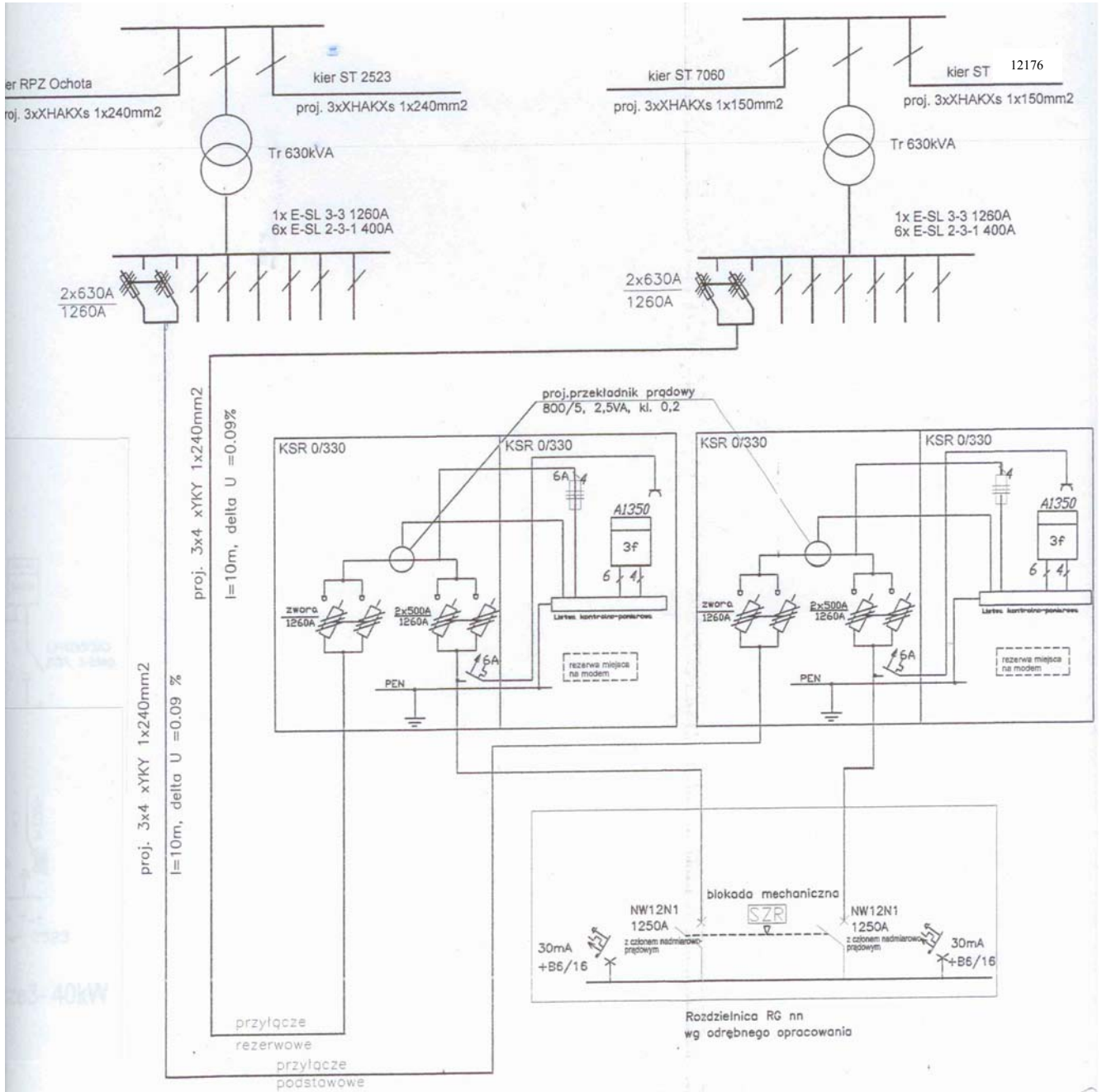
Energia elektryczna powinna być dostarczana o napięciu znamionowym sieci 230/400 V o częstotliwości 50 Hz z dopuszczalnymi odchyleniami określonym w ustawie Prawo energetyczne wraz z rozporządzeniami wykonawczymi, o jakości spełniającej wymagania Przepisów Eksploatacji Urządzeń Elektrycznych (przy zachowaniu przepisów Budowy Urządzeń Elektrycznych, przepisów BHP i aktualnych Polskich Norm), w szczególności energii przeznaczonej do oświetlenia wewnątrz obiektu i zasilania urządzeń zainstalowanych w obiekcie, w szczególności urządzeń biurowych.

Schematy jednokreskowe instalacji obiektu wraz z miejscami przyłączenia do sieci OSD oraz układami pomiarowymi.

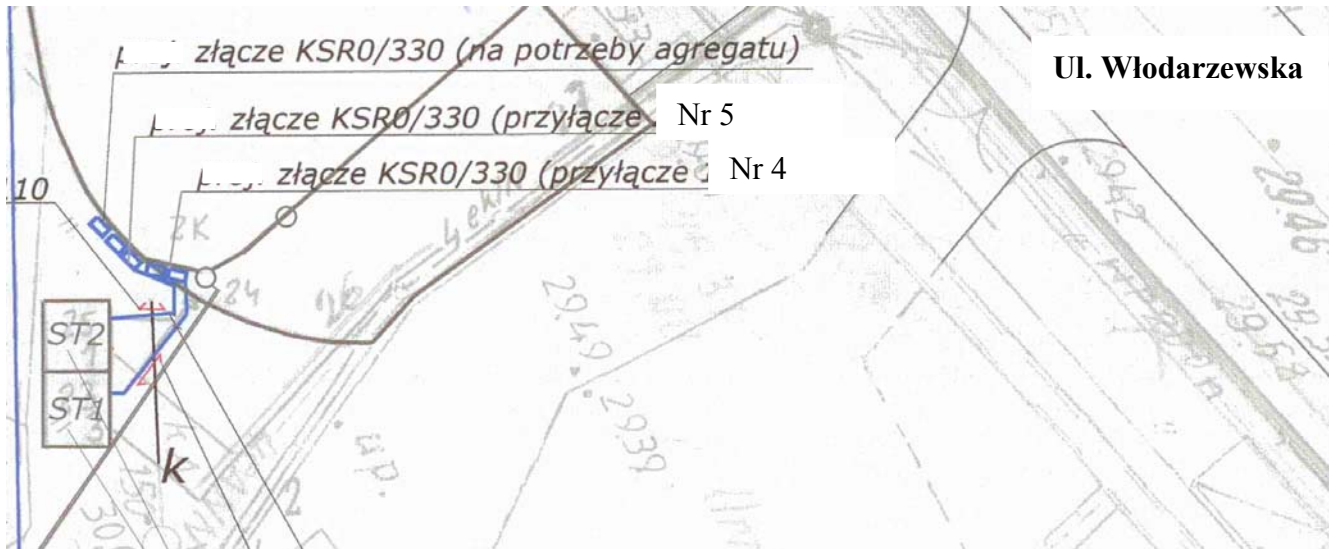
Przyłącza Nr 1, 2, 3



Przylącze Nr 4 i 5



Lokalizacja układów pomiarowych na przylączach Nr 4 i 5



UMOWA Nr...../2011

zawarta w dniu r. w Warszawie pomiędzy Narodowym Funduszem Zdrowia Centralą z siedzibą w Warszawie przy ul. Grójeckiej 186, NIP 107-00-010-57, zwaną dalej Odbiorcą, reprezentowaną przez: Jacka Paszkiewicza – Prezesa Narodowego Funduszu Zdrowia,

a
zwaną dalej Sprzedawcą, reprezentowaną przez:

W wyniku przeprowadzonego postępowania o udzielenie zamówienia w trybie przetargu nieograniczonego, zgodnie z przepisami ustawy z dnia 29 stycznia 2004 r. Prawo zamówień publicznych tekst jednolity Dz. U. z 2010 r. Nr 113, poz. 759 z późn. zm.), zawarto umowę następującej treści:

Pojęciom użytym w Umowie nadaje się następujące brzmienie:

1. **OSD** – Operator Systemu Dystrybucyjnego – przedsiębiorstwo energetyczne zajmujące się świadczeniem usług dystrybucyjnych do obiektu Odbiorcy.
2. **IRiESD** – Instrukcja Ruchu i Eksploatacji Sieci Dystrybucyjnej OSD określająca procedury i sposób wykonywania czynności związanych z ruchem sieciowym, eksploatacją sieci i działalnością dystrybucyjną.
3. **Taryfa** – zbiór cen i stawek opłat oraz warunków ich stosowania, przygotowany przez Sprzedawcę lub OSD, wprowadzony w życie zgodnie z przepisami Prawa energetycznego.
4. **Bilansowanie handlowe** – zgłoszenie do OSD przez Sprzedawcę do realizacji niniejszej Umowy i prowadzenie z OSD rozliczeń różnicy rzeczywistej ilości dostarczonej albo pobranej energii elektrycznej i wielkości określonych w tej umowie dla każdego okresu rozliczeniowego.

§ 1

1. Przedmiotem umowy jest kompleksowa dostawa energii elektrycznej oraz świadczenie usług dystrybucyjnych na potrzeby Centrali Narodowego Funduszu Zdrowia do lokali 1. 2. 3. 4. 9, 13, 14 i 15 w obiekcie przy ul. Grójeckiej 186 w Warszawie.
2. Sprzedaż energii elektrycznej i świadczenie usług dystrybucji odbywa się na warunkach określonych w ustawie z dnia 10 kwietnia 1997 r. Prawo energetyczne (Dz. U. z 2006 r. Nr 89, poz. 625 z zm.) oraz w wydanych na jej podstawie aktach wykonawczych, zasadami określonymi w koncesjach, a także zgodnie z Taryfą Sprzedawcy i Taryfą Operatora Systemu Dystrybucyjnego, którą Odbiorca otrzyma w dniu podpisania umowy.
3. Sprzedaż energii elektrycznej odbywa się za pośrednictwem sieci dystrybucji należącej do OSD.
4. Sprzedawca oświadcza, że posiada aktualną koncesję na obrót energią elektryczną nr wydaną przez Prezesa Urzędu Regulacji Energetyki.
5. Sprzedawca oświadcza, że zawarł umowę z OSD, w ramach której OSD zapewnia Sprzedawcy świadczenie usług dystrybucji na rzecz Odbiorcy.
6. Odbiorca oświadcza, że dysponuje tytułem prawnym do korzystania z obiektu, do którego ma być dostarczana energia elektryczna na podstawie niniejszej Umowy.

§ 2

1. Sprzedawca zobowiązuje się do:
 - 1) sprzedaży energii elektrycznej z zachowaniem obowiązujących standardów jakościowych,
 - 2) przestrzegania obowiązujących przepisów w sprawie warunków pobierania opłat za sprzedaż energii elektrycznej,
 - 3) prowadzenia ewidencji wpłat należności zapewniającej poprawność rozliczeń.
2. Sprzedawca zobowiązuje się zapewnić świadczenie usług dystrybucji przez OSD na rzecz Odbiorcy. Usługi dystrybucji świadczone przez OSD obejmują:

- 1) dostarczanie energii elektrycznej do punktu poboru energii elektrycznej, określonego w § 1 ust. 1;
 - 2) dotrzymanie standardów jakościowych i niezawodności dostarczanej energii elektrycznej na warunkach określonych w niniejszej Umowie i IRiESD;
 - 3) udostępnianie danych pomiarowo- rozliczeniowych Odbiorcy w postaci zapisów na fakturach;
 - 4) obsługę i utrzymanie z należytą starannością urządzeń sieci dystrybucyjnej, w tym urządzeń przyłączy w części stanowiącej sieć OSD;
 - 5) dokonywanie wszelkich uzgodnień dotyczących świadczenia usług dystrybucji, w tym uzgadnianie Instrukcji Współpracy Ruchowej, dla obiektu określonego w § 1 ust. 1.
3. Odbiorca zobowiązuje się do:
- 1) pobierania energii elektrycznej zgodnie z obowiązującymi przepisami prawa i warunkami Umowy;
 - 2) terminowego regulowania należności za zakupioną energię elektryczną i świadczone usługi dystrybucji;
 - 3) umożliwienia przedstawicielom Sprzedawcy lub OSD dokonywania odczytów wskazań liczników oraz dostępu, wraz z niezbędnym sprzętem, do wszystkich elementów układu pomiarowo-rozliczeniowego, jak również do należących do niego elementów sieci i urządzeń znajdujących się na terenie lub w obiekcie Odbiorcy.
4. Strony zobowiązują się do niezwłocznego wzajemnego informowania się o zauważonych wadach lub usterkach w układzie pomiarowo-rozliczeniowym oraz innych okolicznościach mających wpływ na rozliczenia za energię elektryczną.

§ 3

1. Sprzedawca zobowiązuje się do pełnienia funkcji podmiotu odpowiedzialnego za bilansowanie handlowe dla energii elektrycznej sprzedanej w ramach niniejszej umowy.
2. Sprzedawca dokonywać będzie bilansowania handlowego energii zakupionej przez Odbiorcę na podstawie standardowego profilu zużycia odpowiedniego dla Odbiorcy w grupie taryfowej.
3. Koszty wynikające z dokonania bilansowania uwzględnione są w cenie energii elektrycznej.
4. Sprzedawca zobowiązuje się zapewnić Odbiorcy standardy jakościowe obsługi zgodne z obowiązującymi przepisami Prawa energetycznego.
5. W przypadku niedotrzymania jakościowych standardów obsługi Odbiorcy przysługuje prawo bonifikaty według stawek określonych w § 38 Rozporządzenia Ministra Gospodarki z dnia 2 lipca 2007 r. w sprawie szczegółowych zasad kształtowania i kalkulacji taryf oraz rozliczeń w obrocie energią elektryczną (Dz. U. Nr 128, poz. 895) lub w każdym później wydanym akcie prawnym dotyczącym jakościowych standardów obsługi.
6. Sprzedawca zobowiązuje się zapewnić następujące standardy jakości obsługi Odbiorcy w zakresie świadczenia usług dystrybucji:
 - 1) przyjmowanie od Odbiorcy, przez całą dobę, zgłoszeń i reklamacji dotyczących dostarczania energii elektrycznej z sieci;
 - 2) bezwzględnego przystąpienia do usuwania zakłóceń w dostarczaniu energii elektrycznej, spowodowanych nieprawidłową pracą sieci;
 - 3) powiadamianie Odbiorcy o terminach i czasie planowanych przerw w dostarczaniu energii elektrycznej.

§ 4

1. Dopuszcza się ograniczenia w wykonywaniu niniejszej Umowy w przypadkach wystąpienia:
 - 1) siły wyższej, przez okres jej trwania i usuwania jej skutków,
 - 2) przerw w zasilaniu trwających przez okres dłuższy niż dopuszczony standardami jakościowymi energii elektrycznej, spowodowanych przez instalacje, sieci lub urządzenia nie będące własnością Odbiorcy lub OSD;
 - 3) awarii w systemie lub awarii sieciowej wywołanej przez instalacje, sieci lub urządzenia będące własnością Odbiorcy;
 - 4) zagrożenia życia, zagrożenia dla zdrowia ludzkiego albo środowiska;
 - 5) ograniczeń wprowadzonych zgodnie z pkt. 8 niniejszego ustępu;

- 6) dopuszczalnych przerw planowych, określonych w odrębnych przepisach, o których Odbiorca został poinformowany zgodnie ze standardami jakościowymi, w sposób przyjęty zwyczajowo na danym terenie;
 - 7) krótkotrwałych przerw lub wahań napięcia wynikających z działania automatyki sieciowej,
 - 8) wprowadzania przez Odbiorcę zakłóceń do sieci, wpływających na parametry jakości energii elektrycznej dostarczanej innym odbiorcom;
 - 9) nielegalnego poboru energii elektrycznej przez Odbiorcę;
 - 10) ogłoszenia przez OSD „Stanu Zagrożenia Bezpieczeństwa” lub awarii Lokalnego Systemu Pomiarowo- Rozliczeniowego OSD.
2. Dopuszcza się również ograniczenie w dostawach energii elektrycznej w przypadkach przewidzianych w Prawie energetycznym.
 3. Sprzedawca nie ponosi odpowiedzialności za ograniczenia w wykonaniu Umowy w przypadkach przewidzianych w niniejszym paragrafie.
 4. Strony ustalają, że w przypadku wstrzymania sprzedaży energii elektrycznej lub świadczenia usług dystrybucji z przyczyn leżących po stronie Odbiorcy, koszty z tym związane ponosi Odbiorca.
 5. W innych przypadkach niż określone w Taryfie i w Umowie odpowiedzialność Stron z tytułu realizacji niniejszej Umowy ograniczona jest do rzeczywistych szkód, z wyłączeniem utraconych korzyści.

§ 5

1. Strony określają charakterystykę elektroenergetyczną odbioru, miejsca dostarczania i pomiaru energii elektrycznej, parametry techniczne przyłączy i wielkość mocy przyłączeniowej, wielkość mocy umownej – zgodnie z załącznikiem Nr 1 do Umowy, zawierającym „Charakterystykę Elektroenergetyczną Obiektu”.
2. Zmiany mocy umownych odbywać się mogą zgodnie z następującymi zasadami:
 - 1) zwiększenie mocy umownych określonych w Charakterystyce Elektroenergetycznej Obiektu do wielkości mocy przyłączeniowych, z zastrzeżeniem ust. 3 i 4, Odbiorca zgłasza w formie pisemnej do Sprzedawcy oddzielnie dla każdego przyłącza. Zwiększenie mocy umownych następuje od początku następnego miesiąca kalendarzowego, jednak nie wcześniej niż po upływie 14 dni od daty doręczenia zgłoszenia.
 - 2) zmniejszenie mocy umownych określonych w Charakterystyce Elektroenergetycznej Obiektu na następny rok kalendarzowy, z zastrzeżeniem ust. 3 i 4 niniejszego paragrafu, Odbiorca powinien zgłosić do Sprzedawcy w formie pisemnej oddzielnie dla każdego przyłącza, nie później niż do dnia 1 listopada roku poprzedzającego zmianę.
 - 3) zmniejszenie mocy umownych określonych w Charakterystyce Elektroenergetycznej Obiektu w trakcie trwania roku kalendarzowego, z zastrzeżeniem ust. 3 i 4 niniejszego paragrafu, Odbiorca może zgłosić do Sprzedawcy tylko raz w trakcie roku, w formie pisemnej oddzielnie dla każdego przyłącza.. Zmniejszenie mocy umownych może nastąpić od początku miesiąca kalendarzowego, lecz nie wcześniej niż po upływie 30 dni od daty zgłoszenia wniosku. W takim przypadku, z tego tytułu w całym okresie objętym korektą następuje zwiększenie składnika stałego opłaty o wielkość % określoną w Taryfie OSD.
3. Zmiana mocy umownej lub grupy taryfowej może być związana z koniecznością dostosowania na koszt Odbiorcy, na warunkach określonych przez Sprzedawcę lub OSD, urządzeń elektroenergetycznych (w tym układu pomiarowo rozliczeniowego) do nowych warunków dostarczania energii elektrycznej lub realizacji nowych warunków przyłączenia a Odbiorcy zaliczani do IV i V grupy przyłączeniowej w zakresie dostosowania oraz udostępnienia miejsca do zainstalowania układu pomiarowo-rozliczeniowego.
4. Dopuszczalne minimalne wartości mocy umownej, jakie Odbiorca może zgłosić dla każdego miejsca dostarczania, nie mogą być mniejsze niż wynikające z własności metrologicznych zainstalowanych przekładników prądowych i liczników zgodnie z granicami określonymi przez zatwierdzoną przez Prezesa Urzędu Regulacji Energetyki obowiązująca IRiESD - część szczegółowa: Bilansowanie systemu dystrybucyjnego i zarządzanie ograniczeniami systemowymi.

5. Zmiana mocy umownej może nastąpić na pisemny wniosek Odbiorcy złożony Sprzedawcy i stanowi zmianę Umowy. Zasady zmiany mocy umownej są określone w Taryfach oraz IRiESD.

§ 6

1. Rozliczenia między Stronami w zakresie sprzedaży energii elektrycznej będą odbywać się według cen zawartych w aktualnie zatwierdzonej przez Sprzedawcę Taryfie Sprzedawcy dla grupy taryfowej C21 i C11.
2. Nowa Taryfa Sprzedawcy jak i zmiany do dotychczasowej Taryfy Sprzedawcy, dodatkowo zostaną podane przez Sprzedawcę w formie listownej oraz ogłoszone na stronie internetowej Sprzedawcy.
3. Rozliczenia między Stronami w zakresie świadczenia usług dystrybucji energii elektrycznej będą odbywać się według stawek opłat, właściwych dla grupy taryfowej, zgodnie z taryfą OSD, zatwierdzoną przez Prezesa Urzędu Regulacji Energetyki i wprowadzoną zgodnie z przepisami prawa.
4. Zmiana Taryfy OSD następuje w terminach i w trybie zgodnym z przepisami Prawa energetycznego.
5. Zmiany Taryfy OSD w zakresie stawek i opłat wiążą Strony, bez konieczności sporządzania aneksu do Umowy, z datą wejścia w życie zmienionej Taryfy OSD, przy czym w przypadku podwyżki opłat oraz stawek opłat Sprzedawca poinformuje Odbiorcę o powyższych zmianach przed dniem wejścia ich w życie.
6. Zmiany Umowy, w tym będące skutkiem wprowadzenia nowej Taryfy Sprzedawcy, nastąpią poprzez pisemne powiadomienie Odbiorcy o zmianach Umowy wraz z pisemną informacją o prawie Odbiorcy do wypowiedzenia Umowy z zachowaniem jednomiesięcznego okresu wypowiedzenia.
7. Zmiany Umowy, o których mowa w ust. 6, wiążą Strony poczynając od daty wskazanej w przesłanej Odbiorcy propozycji stosownych zmian, o ile Odbiorca w terminie 14 dni od dnia otrzymania projektu zmian, lecz nie później niż w dniu poprzedzającym dzień wejścia w życie zmian, nie dokona wypowiedzenia Umowy. Termin wypowiedzenia liczony jest od dnia doręczenia Odbiorcy projektu zmian lub wyciągu z Taryfy Sprzedawcy i jest zgodny z postanowieniami niniejszej Umowy.
8. Zmiany Umowy w zakresie zmiany cen są dopuszczalne w przypadku zmiany kosztów wpływających na kalkulację cen energii elektrycznej, a w szczególności:
 - 1) zmiany przepisów prawa skutkujących nałożeniem na Sprzedawcę dodatkowych obowiązków wpływających na wzrost kosztów prowadzenia działalności w zakresie obrotu energią elektryczną, w tym przepisów prawa podatkowego;
 - 2) wydania wobec Sprzedawcy decyzji administracyjnych wpływających na koszt prowadzenia działalności w zakresie obrotu energią elektryczną, w tym decyzji Prezesa Urzędu Regulacji Energetyki;
 - 3) zmiany istotnych okoliczności rynkowych lub/i faktycznych odnoszących się do Sprzedawcy i wpływających na koszt prowadzenia działalności w zakresie obrotu energią elektryczną.
9. Zmiana Umowy w zakresie cen może nastąpić poprzez przesłanie Odbiorcy nowej Taryfy Sprzedawcy lub wyciągu z nowej Taryfy Sprzedawcy, wraz z informacją o dacie wejścia w życie, z zachowaniem zapisów i reguł określonych w ust. 6 i 7.
10. Zmiany danych adresowych i bankowych Stron następują na podstawie jednostronnego, pisemnego powiadomienia.

§ 7

1. Szacunkowa wysokość rocznego zużycia energii elektrycznej wynosi **7,00 GWh**.
2. Rozliczenia dokonywane są z dokładnością do: **1 kW, 1 kWh, 1 kVarh**.
3. Rozliczanie i obliczanie należności za pobraną energią elektryczną, świadczone usługi dystrybucji, opłatę abonamentową odbywać się będą w miesięcznych okresach rozliczeniowych, na zasadach określonych w Taryfie.
4. W przypadku stwierdzenia błędów w pomiarze lub odczycie wskazań układu pomiarowo rozliczeniowego, które spowodowały zaniżenie lub zawyżenie faktycznie pobranej energii elektrycznej, Odbiorca jest zobowiązany/uprawniony do uregulowania/zwrotu należności

za energię elektryczną i świadczone usługi dystrybucji, na podstawie ilości energii elektrycznej wyznaczonej według wskazań układu pomiarowo-rozliczeniowego rezerwowego (licznika kontrolnego) lub według współczynnika korekcyjnego właściwego dla stwierdzonego uszkodzenia albo na podstawie ilości energii elektrycznej prawidłowo wykazanej w poprzednim lub następnym okresie rozliczeniowym.

5. Jeżeli błędy, o których mowa w ust. 4, spowodowały zawyżenie lub zaniżenie należności za dostarczoną energię elektryczną i świadczone usługi dystrybucji, Sprzedawca jest obowiązany dokonać korekty uprzednio wystawionych faktur.
6. Należne na podstawie umowy wynagrodzenie płatne będzie z rachunku bankowego Odbiorcy na rachunek bankowy Sprzedawcy wskazany na fakturze w drodze przelewu w ciągu 14 dni po otrzymaniu faktury.
7. Termin powyższy uważa się za zachowany, jeśli obciążenie rachunku Odbiorcy nastąpi najpóźniej w ostatnim dniu płatności.

§ 8

Umowa wchodzi w życie z dniem 01.01.2012 r. jednak nie wcześniej niż po spełnieniu wszystkich warunków przyłączenia do sieci OSD i **obowiązuje przez okres 48 miesięcy, tj. do 31.12.2015 r.**

§ 9

Stronom przysługuje prawo wypowiedzenia Umowy, z zachowaniem trzy miesięcznego okresu wypowiedzenia, ze skutkiem na koniec miesiąca kalendarzowego. Wypowiedzenie wymaga dla swej skuteczności zachowania formy pisemnej. Strony dopuszczają możliwość rozwiązania Umowy w innym, wzajemnie uzgodnionym terminie.

§ 10

W sprawach nie uregulowanych niniejszą umową, będą miały zastosowanie przepisy kodeksu cywilnego i ustawy z dnia 29 stycznia 2004 r. - Prawo zamówień publicznych.

§ 11

Zmiany niniejszej umowy mogą nastąpić w formie pisemnej pod rygorem nieważności.

§ 12

W przypadku wystąpienia sporów w toku realizacji umowy, Strony dołożą starań, aby rozwiązać je na drodze ugody. Jeżeli ugoda nie dojdzie do skutku, spory będą rozstrzygnięte przez sąd powszechny właściwy miejscowo ze względu na siedzibę Odbiorcy.

§ 13

Umowa została sporządzona w dwóch jednobrzmiących egzemplarzach, po jednym dla każdej ze stron.

Załączniki:

- Charakterystyka Elektroenergetyczna Obiektu,
- Charakterystyka poboru mocy.

SPRZEDAWCA

ODBIORCA

.....

.....

pieczęć Wykonawcy

....., dnia

Oferta

Nazwa Wykonawcy

Adres Wykonawcy

tel. fax.....

REGON..... NIP.....

składa ofertę na „dostawę energii elektrycznej i świadczenie usług dystrybucji energii elektrycznej na potrzeby lokali użytkowych nr 1, 2, 3, 4, 9, 13, 14 i 15 w budynku przy ul. Grójeckiej 186 w Warszawie..”

1. Oferowana cena za realizację przedmiotu zamówienia:

Wyszczególnienie		Cena jednostkowa brutto	Przewidywane zużycie energii elektrycznej w okresie 48 miesięcy	Wartość brutto [zł]
A		B	C	D (B x C)
Sprzedaż energii elektrycznej dla taryfy C21	Cena jednostkowa za energię elektryczną czynną całodobowozł/kWh	6,999 GWh	
	Opłata abonamentowa za sprzedaż energii elektrycznejzł/miesiąc	48 miesięcy	
Dystrybucja energii elektrycznej dla taryfy C21 przez okres 48 miesięcy			6,999 GWh	
Sprzedaż energii elektrycznej dla taryfy C11	Cena jednostkowa za energię elektryczną czynną całodobowozł/kWh	0,001 GWh	
	Opłata abonamentowa za sprzedaż energii elektrycznejzł/miesiąc	0,001 GWh	
Dystrybucja energii elektrycznej dla taryfy C11 przez okres 48 miesięcy			48 miesięcy	
Łączna wartość brutto zamówienia				

2. Oświadczenie o akceptacji terminu realizacji zamówienia.

Oświadczam, że bez zastrzeżeń przyjmuję przedstawiony przez Zamawiającego termin realizacji zamówienia, określony w Specyfikacji tj.: 48 miesięcy licząc od 01.01.2012 r.

1. Oświadczamy, że:

- 1) Zapoznaliśmy się z „SIWZ” i nie wnosimy do nich zastrzeżeń oraz zdobyliśmy konieczne informacje do przygotowania oferty.
- 2) Uważamy się za związanych niniejszą ofertą przez czas wskazany w „SIWZ”.
- 3) Oświadczamy, że zawarte w „SIWZ” ogólne postanowienia, które zostaną wprowadzone do treści umowy zostały przez nas zaakceptowane i zobowiązujemy się w przypadku wyboru naszej oferty do zawarcia umowy zgodnej ww. postanowieniami, w miejscu i terminie wyznaczonym przez zamawiającego.

.....
Podpis i pieczęć Wykonawcy

4. Oświadczenie o akceptacji przedstawionych przez Zamawiającego warunków umownych realizacji zamówienia:

Oświadczam, że bez zastrzeżeń przyjmuję przedstawione przez Zamawiającego warunki umowne realizacji zamówienia określone we wzorze umowy załączonym do specyfikacji. Zobowiązuję się w przypadku wyboru naszej oferty do zawarcia umowy na wymienionych warunkach w miejscu i terminie wyznaczonym przez Zamawiającego.

5. Wniesienie przez Wykonawcę na rzecz Zamawiającego wadium przetargowego

Wadium przetargowe zostało wniesione na rzecz Zamawiającego w dniu

- w pieniądzu przelewem na rachunek bankowy
- w formie

W razie zaistnienia przesłanek zwrotu wadium, proszę o jego zwrot na:

- nr konta
- na adres

Wykonawca zobowiązany jest załączyć do oferty potwierdzenie wniesienia wymaganego wadium przetargowego (potwierdzenie wpłaty wadium na dobro wskazanego w specyfikacji rachunku Zamawiającego) lub załączyć do oferty dokument (**oryginał**) potwierdzający zobowiązanie do pokrycia wadium (wadium w formie niepieniężnej).

10. Oświadczenie Wykonawcy o powierzeniu wykonania części zamówienia podwykonawcom

Oświadczamy, że powierzmy wykonanie części zamówienia podwykonawcom zgodnie z poniższym zestawieniem *

Lp.	Części zamówienia, której wykonanie Wykonawca powierzy podwykonawcom

wypełnić tylko w przypadku powierzenia wykonania części zamówienia podwykonawcom

11. Oświadczenie o dokumentach załączonych do oferty:

- 1)
- 2)
- 3)

Ponadto:

- 1. Uważamy się za związani niniejszą ofertą przez czas wskazany w specyfikacji istotnych warunków zamówienia, czyli przez okres 60 dni od daty składania ofert.
- 2. Oświadczamy, że sposób reprezentowania Spółki lub wykonawców składających ofertę wspólną dla potrzeb niniejszego zamówienia jest następujący:
.....
(wypełniają jedynie wykonawcy prowadzący działalność w formie spółki lub składający ofertę wspólną)
- 3. Oświadczamy, iż – za wyjątkiem informacji i dokumentów zawartych w ofercie na stronach nr _____ - niniejsza oferta oraz wszelkie załączniki do niej są jawne i nie zawierają informacji stanowiących tajemnicę przedsiębiorstwa w rozumieniu przepisów o zwalczaniu nieuczciwej konkurencji.

.....
Podpis i pieczęć Wykonawcy

pieczęć Wykonawcy

ZAŁĄCZNIK NR 4 DO SPECYFIKACJI

....., dnia

**OŚWIADCZENIE WYKONAWCY O SPEŁNIANIU WARUNKÓW UDZIAŁU
W POSTĘPOWANIU**

.....
.....
/nazwa (firma) i adres Wykonawcy/

(w przypadku Wykonawców występujących wspólnie należy wymienić wszystkich Wykonawców)

Stosownie do treści art. 44 w zw. z art. 22 ust. 1 pkt 1-4 ustawy z dnia 29 stycznia 2004 r. Prawo zamówień publicznych (tj. Dz. U. z 2010 r. Nr 113, poz. 759 z późn. zm.):

niniejszym oświadczam, że spełniamy warunki udziału w postępowaniu o zamówienie publiczne na:

**dostawę energii elektrycznej i świadczenie usług dystrybucji energii elektrycznej na potrzeby lokali
użytkowych nr 1, 2, 3, 4, 9, 13, 14 i 15 w budynku przy ul. Grójeckiej 186 w Warszawie.**

dotyczące:

- 1) posiadania uprawnień do wykonania określonej działalności lub czynności, jeżeli przepisy prawa nakładają obowiązek ich posiadania,
- 2) posiadania wiedzy i doświadczenia,
- 3) dysponowania odpowiednim potencjałem technicznym oraz osobami zdolnymi do wykonywania zamówienia,
- 4) sytuacji ekonomicznej i finansowej.

.....
podpis i pieczęć Wykonawcy*

* - w przypadku Wykonawców występujących wspólnie podpisuje Pełnomocnik lub wszyscy Wykonawcy

....., dnia

OŚWIADCZENIE WYKONAWCY O BRAKU PODSTAW DO WYKLUCZENIA

.....

.....

/nazwa (firma) i adres Wykonawcy/

Oświadczam, że brak jest podstaw do wykluczenia nas z postępowania o udzielenie zamówienia w okolicznościach, o których mowa w art. 24 ust. 1 ustawy z dnia 29 stycznia 2004r. Prawo zamówień publicznych (tj. Dz. U. z 2010 r. Nr 113, poz. 759 z późn. zm.) w postępowaniu o zamówienie publiczne na:

„Dostawę energii elektrycznej i świadczenie usług dystrybucji energii elektrycznej na potrzeby lokali użytkowych nr 1, 2, 3, 4, 9, 13, 14 i 15 w budynku przy ul. Grójeckiej 186 w Warszawie.”

.....

podpis i pieczęć Wykonawcy*

* - w przypadku Wykonawców występujących wspólnie oświadczenie składa każdy Wykonawca