

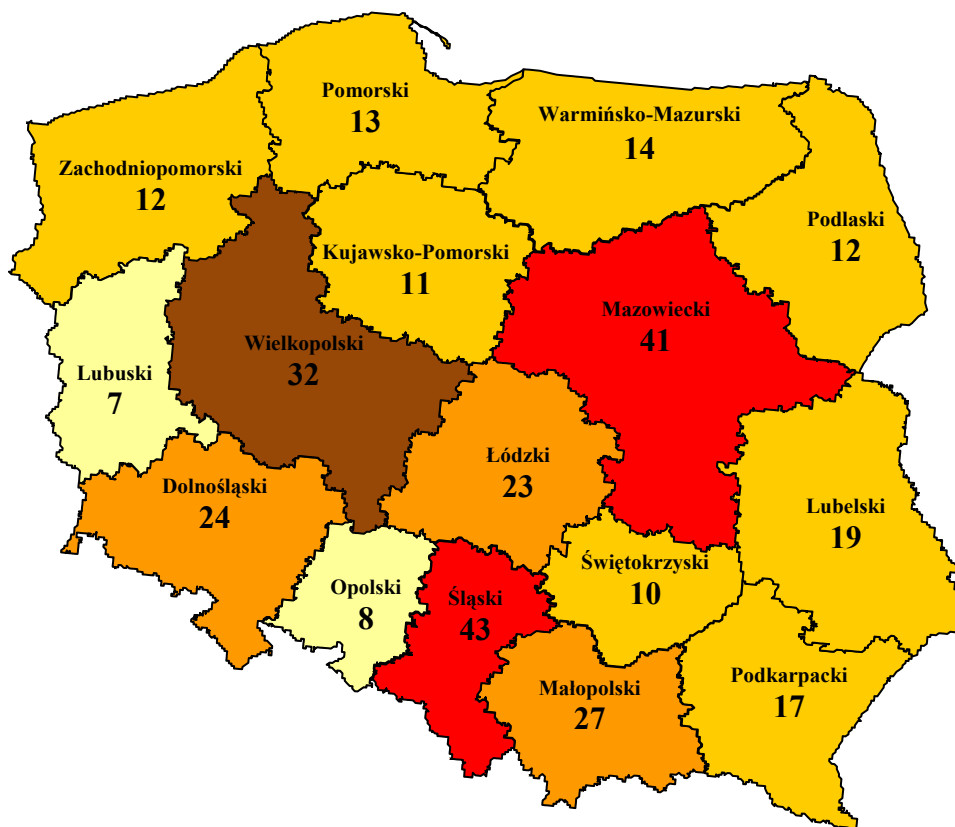
# **Endoprotezoplastyka stawowa w 2012 r.**



Narodowy Fundusz Zdrowia

## Endoprotezoplastyka stawowa w 2012 r.

Narodowy Fundusz Zdrowia miał zawarte umowy z 313 świadczeniodawcami na wykonywanie endoprotezoplastyki stawowej. W 2012 roku 310 z nich wszczepiało endoprotezy stawu biodrowego, 254 – stawu kolanowego, 69 – stawu ramiennego, 28 – stawu łokciowego, 35 – innego stawu. Największa liczba ośrodków realizujących wymienione świadczenia znajduje się w województwach śląskim (43) i mazowieckim (41), a najmniejsza w lubuskim (7) i opolskim (8) (Rysunek 1).

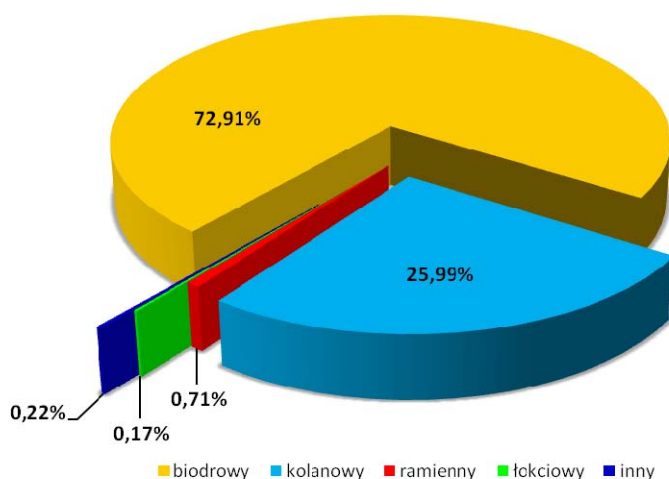


Rysunek 1. Liczba świadczeniodawców wykonujących endoprotezoplastykę stawową w 2012 r. w podziale na oddziały wojewódzkie NFZ.

W ubiegłym roku przeprowadzono 54678 endoprotezoplastyk stawowych, w tym:

- 39865 endoprotezoplastyk stawu biodrowego:
  - 30312 endoprotez całkowitych,
  - 8913 endoprotez częściowych,
  - 640 zabiegów rewizyjnych bez wymiany elementów wszczepu,
- 14211 endoprotezoplastyk stawu kolanowego:
  - 13124 endoprotez całkowitych,
  - 793 endoprotezy częściowe,
  - 294 zabiegi rewizyjne bez wymiany elementów wszczepu,
- 389 endoprotezoplastyk stawu ramiennego,
- 92 endoprotezoplastyki stawu łokciowego,
- 121 endoprotezoplastyk innego stawu.

### Struktura endoprotezoplastyk



Wykres 1. Procentowy udział endoprotezoplastyk poszczególnych stawów w ogólnej liczbie endoprotezoplastyk wykonanych w 2012 r.

Najwięcej endoprotezoplastyk stawowych wykonano na terenie województwa mazowieckiego – 9704, następnie w województwach: śląskim (5851), wielkopolskim (5779) i małopolskim (4779) (Tabela 1). Świadczeniodawcy z tych czterech województw zrealizowali około 48% wszystkich endoprotezoplastyk. Endoprotezoplastyki wszystkich stawów realizowano na terenie jedenastu województw: dolnośląskiego, kujawsko-pomorskiego, łódzkiego, małopolskiego, mazowieckiego, podkarpackiego, pomorskiego, śląskiego, warmińsko-mazurskiego, wielkopolskiego i zachodniopomorskiego.

Tabela 1. Liczba wykonanych endoprotezoplastyk stawowych w podziale na oddziały wojewódzkie NFZ.

Oddział NFZ	Liczba endoprotezoplastyk stawów					
	biodrowego	kolanowego	łokciowego	ramiennego	innego	łącznie
Dolnośląski	2834	850	5	14	13	<b>3716</b>
Kujawsko-Pomorski	1640	651	1	18	22	<b>2332</b>
Lubelski	2202	765	–	1	–	<b>2968</b>
Lubuski	1216	459	–	30	2	<b>1707</b>
Łódzki	2523	715	2	21	8	<b>3269</b>
Małopolski	3395	1348	5	23	8	<b>4779</b>
Mazowiecki	6851	2686	52	103	12	<b>9704</b>
Opolski	1165	352	–	–	4	<b>1521</b>
Podkarpacki	2093	755	2	26	8	<b>2884</b>
Podlaski	1240	452	2	4	–	<b>1698</b>
Pomorski	1858	482	1	17	6	<b>2364</b>
Śląski	4368	1415	5	55	8	<b>5851</b>
Świętokrzyski	1173	428	–	5	–	<b>1606</b>
Warmińsko-Mazurski	1564	484	4	1	1	<b>2054</b>
Wielkopolski	4036	1680	10	44	9	<b>5779</b>
Zachodniopomorski	1707	689	3	27	20	<b>2446</b>
<b>łącznie</b>	<b>39865</b>	<b>14211</b>	<b>92</b>	<b>389</b>	<b>121</b>	<b>54678</b>

Największą liczbę pacjentów spoza województwa zoperowano w województwie mazowieckim i wielkopolskim (*Tabela 2*).

*Tabela 2. Migracja pacjentów do poszczególnych województw w celu wykonania endoprotezoplastyki stawowej w 2012 r.*

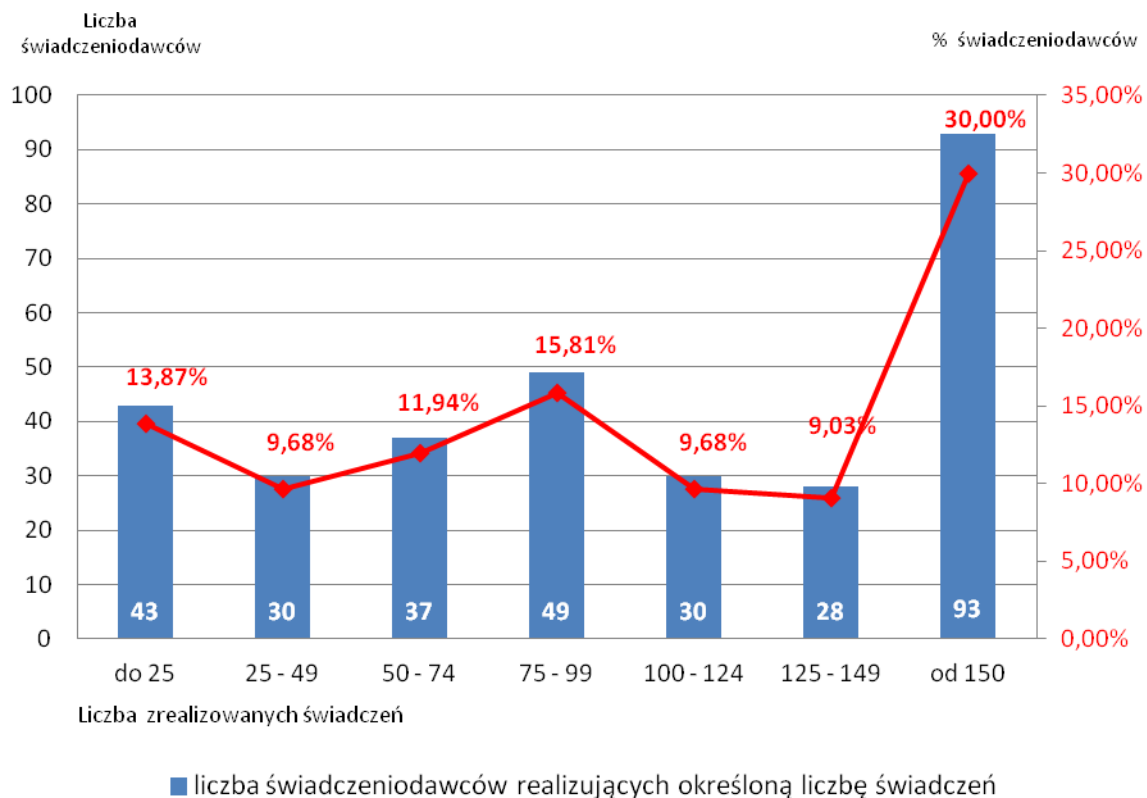
Województwo	Liczba operowanych pacjentów spoza województwa
dolnośląskie	109
kujawsko-pomorskie	133
lubelskie	261
lubuskie	308
łódzkie	118
małopolskie	521
mazowieckie	1594
opolskie	150
podkarpackie	164
podlaskie	121
pomorskie	113
śląskie	430
świętokrzyskie	163
warmińsko-mazurskie	324
wielkopolskie	756
zachodniopomorskie	123
<b>łącznie</b>	<b>5388</b>

### **Endoprotezoplastyka stawu biodrowego**

W 2012 roku przeprowadzono 39865 endoprotezoplastyk stawu biodrowego. Najwięcej operacji wykonano w następujących placówkach:

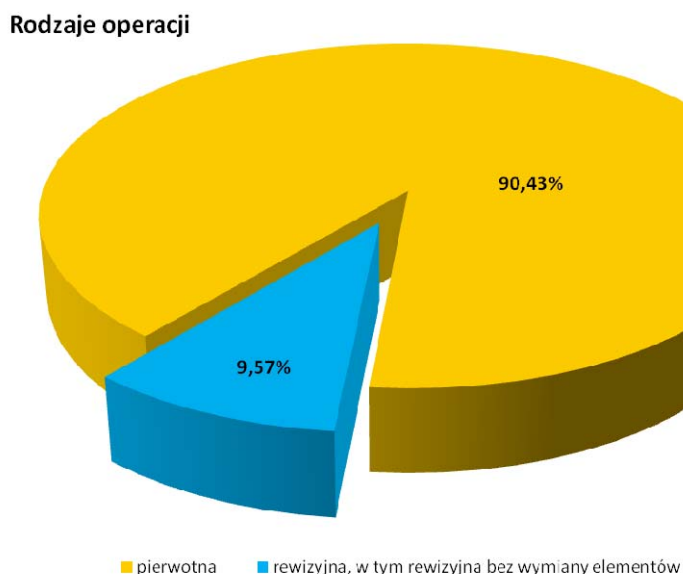
- 1) Samodzielny Publiczny Szpital Kliniczny im. prof. A. Grucy Centrum Medycznego Kształcenia Podyplomowego w Otwocku – 1527 świadczeń,
- 2) Samodzielny Publiczny Wojewódzki Szpital Chirurgii Urazowej im. dr. J. Daaba w Piekarach Śląskich – 1017 świadczeń,
- 3) Ortopedyczno-Rehabilitacyjny Szpital Kliniczny im. W. Degi Uniwersytetu Medycznego w Poznaniu – 744 świadczenia,
- 4) Szpital Kliniczny Dzieciątka Jezus w Warszawie – 607 świadczeń,
- 5) Specjalistyczny Szpital im. prof. A. Sokołowskiego w Szczecinie – 500 świadczeń.

Najliczniejszą grupę stanowią świadczeniodawcy, którzy wykonali powyżej 150 takich endoprotezoplastyk. Mniej niż 25 przeprowadziło 43 świadczeniodawców (*Wykres 2*).



Wykres 2. Podział świadczeniodawców ze względu na liczbę wykonanych endoprotezoplastyk stawu biodrowego, 2012 r.

Operacje pierwotne stanowią ponad 90% zarejestrowanych w CBE endoprotezoplastyk stawu biodrowego (Wykres 3).



Wykres 3. Endoprotezoplastyka stawu biodrowego w podziale na rodzaj operacji.

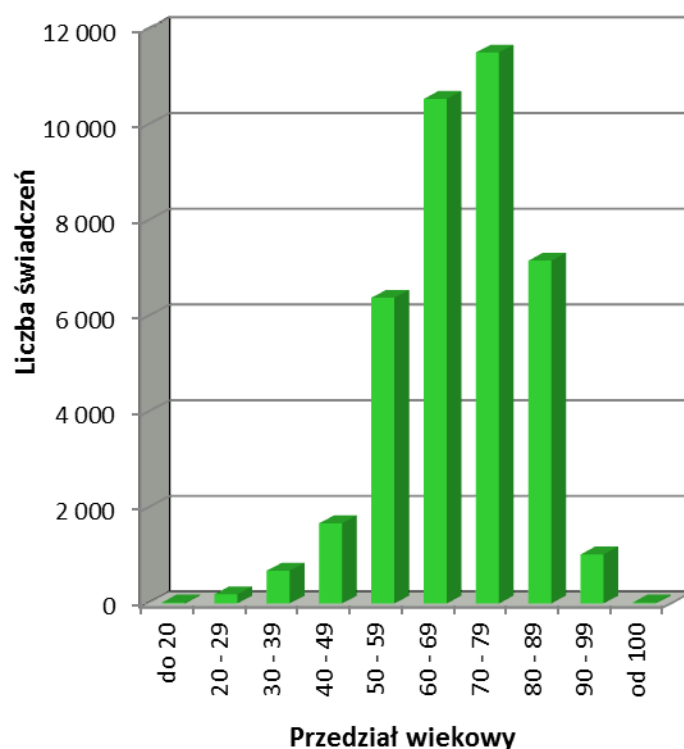
W 2012 roku wykonano 36.049 endoprotezoplastyk pierwotnych stawu biodrowego i 3816 endoprotezoplastyk rewizyjnych (w tym 640 operacji rewizyjnych bez wymiany elementów). W przypadku operacji pierwotnych ponad 79% stanowiły endoprotezoplastyki całkowite. Wśród operacji rewizyjnych natomiast występuje niemal równowaga pomiędzy liczbą wykonanych

endoprotezoplastyk częściowych i całkowitych. 61% wszczepów endoprotez stawu biodrowego wykonanych było u kobiet. Spośród wszystkich rodzajów endoprotezoplastyk stawu biodrowego najczęściej wykonywano pierwotną, całkowitą endoprotezoplastykę stawu prawego u kobiet.

Tabela 3. Liczba endoprotezoplastyk stawu biodrowego w 2012 r. w podziale na operowaną stronę, rodzaj operacji oraz płeć pacjenta.

Płeć	Operowana strona	Rodzaj operacji					Łącznie
		pierwotna		rewizyjna			
		całkowita	częściowa	całkowita	częściowa	bez wymiany elementów	
kobieta	lewa	7550	2902	531	428	166	<b>11577</b>
	prawa	9004	2626	537	480	195	<b>12842</b>
mężczyzna	lewa	6015	1002	328	287	144	<b>7776</b>
	prawa	6053	897	294	291	135	<b>7670</b>
<b>Łącznie</b>		<b>28622</b>	<b>7427</b>	<b>1690</b>	<b>1486</b>	<b>640</b>	<b>39865</b>

Największy udział w ogólnej liczbie przeprowadzonych endoprotezoplastyk stawu biodrowego miały osoby w wieku 70-79 lat. Następnym pod względem liczebności był przedział wiekowy 60-69 lat. W tych grupach wiekowych wykonano około 56% wszystkich endoprotezoplastyk stawu biodrowego.



Wykres 4. Endoprotezoplastyka stawu biodrowego według przedziałów wiekowych, 2012 r.

Endoprotezoplastykę stawu biodrowego wykonano u osób w wieku od 14 do 104 lat. Średni wiek operowanej kobiety wynosił 71 lat, mężczyzny – 65 lat. W przypadku 50% osób, którym w 2012 r. wszczepiono endoprotezę stawu biodrowego, wiek nie przekraczał 70 lat.

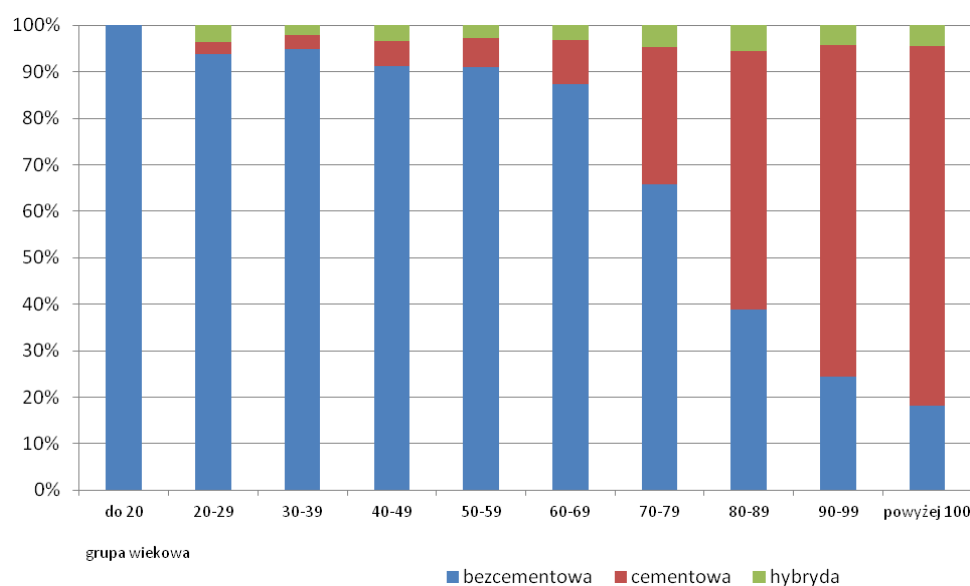
Tabela 4. Statystyka zbiorcza dotycząca wieku osób, u których wykonano endoprotezoplastykę stawu biodrowego, 2012 r.

Wiek pacjentów	Staw biodrowy		
	kobiety	mężczyźni	wszyscy
minimum	14	14	14
maksimum	104	104	104
średnia	71	65	69
mediana	73	65	70

Należy odnotować, że wiek operowanych osób przekładał się na rodzaj zastosowanej endoprotezy. U osób w wieku powyżej 80 lat stosowano dużo częściej endoprotezy cementowe, podczas gdy u osób młodszych głównie endoprotezy bezcementowe (Tabela 5, Wykres 5).

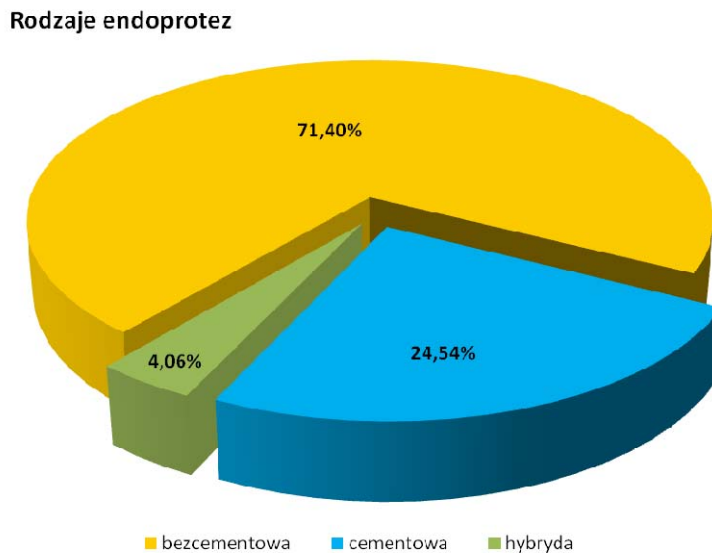
Tabela 5. . Udział poszczególnych rodzajów endoprotez stawu biodrowego w grupach wiekowych, 2012 r.

Grupa wiekowa	Rodzaj endoprotezy			Łącznie
	bezcementowa	cementowa	hybryda	
do 20	23	0	0	23
20-29	182	5	7	194
30-39	650	20	15	685
40-49	1528	90	58	1676
50-59	5812	402	173	6387
60-69	9196	998	346	10540
70-79	7576	3388	546	11510
80-89	2785	3973	404	7162
90-99	251	732	43	1026
powyżej 100	4	17	1	22
<b>łącznie</b>	<b>28007</b>	<b>9625</b>	<b>1593</b>	<b>39225</b>



Wykres 5. Udział procentowy poszczególnych rodzajów endoprotez stawu biodrowego w grupach wiekowych.

Endoprotezy bezcementowe stanowiły ponad 71% wszystkich wszczepionych endoprotez stawu biodrowego (Wykres 6).



Wykres 6. Udział procentowy poszczególnych rodzajów endoprotez stawu biodrowego w 2012 r.

Do najczęstszych rozpoznań będących przyczyną pierwotnej endoprotezoplastyki stawu biodrowego należą:

- pierwotna, obustronna koksartroza (M16.0),
- złamanie szyjki kości udowej (S72.0),
- inne pierwotne koksartrozy (M16.1).

Wymienione rozpoznania stanowią około 81% u wszystkich osób, u których wykonano pierwotną endoprotezoplastykę stawu biodrowego. Najczęstszą przyczyną rewizji po endoprotezoplastyce stawu biodrowego było z kolei mechaniczne powikłanie wewnętrznych protez stawów (T84.0).

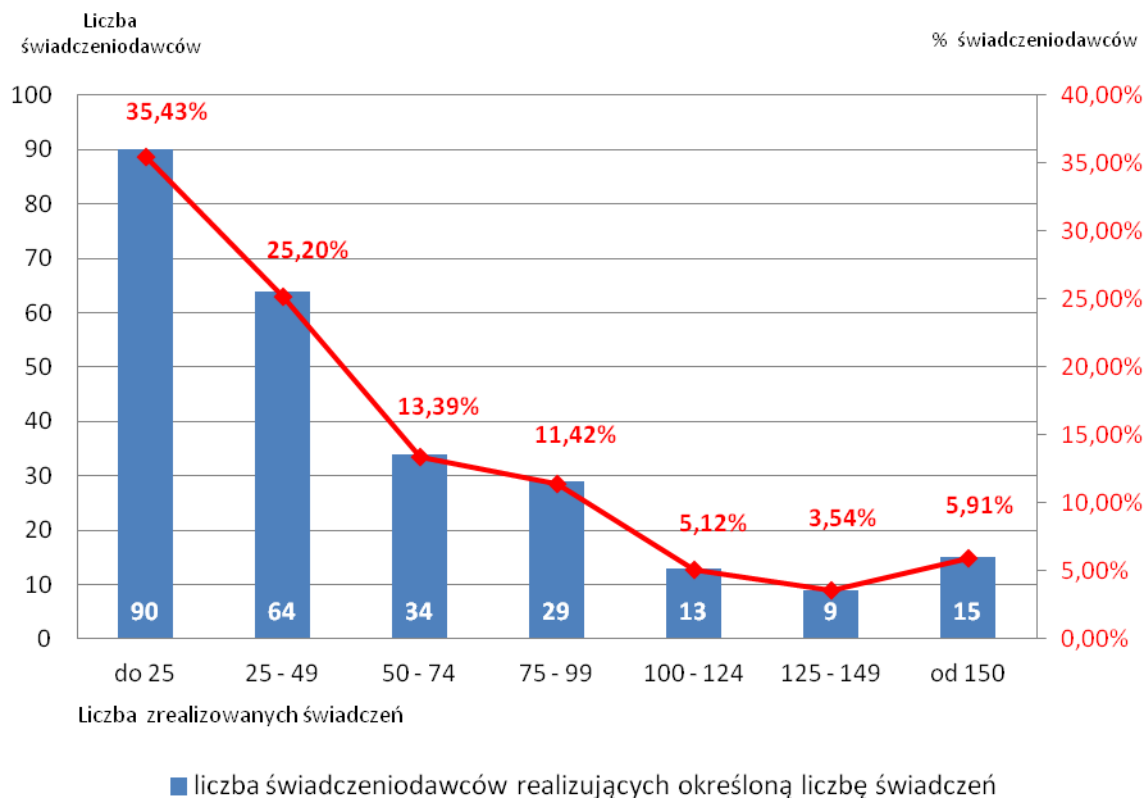
### **Endoprotezoplastyka stawu kolanowego**

W 2012 roku przeprowadzono 14211 endoprotezoplastyk stawu kolanowego. Najwięcej wykonały następujące placówki:

- 1) Ortopedyczno-Rehabilitacyjny Szpital Kliniczny im. W. Degi Uniwersytetu Medycznego w Poznaniu – 495 świadczeń,
- 2) Samodzielny Publiczny Szpital Kliniczny im. prof. A. Grucy Centrum Medycznego Kształcenia Podyplomowego w Otwocku – 444 świadczenia,
- 3) Krakowskie Centrum Rehabilitacji w Krakowie – 338 świadczeń,
- 4) Szpital Specjalistyczny im. prof. A. Sokołowskiego w Szczecinie – 270 świadczeń,
- 5) Szpital Kliniczny Dzieciątka Jezus w Warszawie – 258 świadczeń.

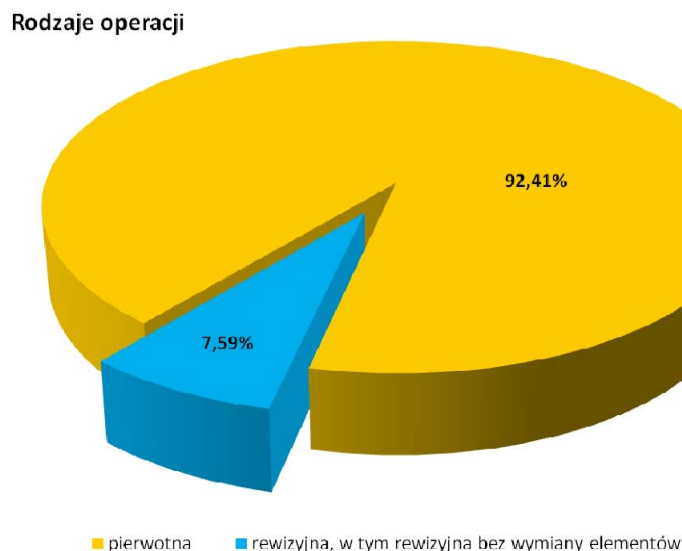
Najliczniejszą grupę pod względem liczby wykonanych endoprotezoplastyk stawu kolanowego stanowią świadczeniodawcy, którzy wykonali do 25 operacji. Stanowią oni około 36% wszystkich świadczeniodawców.





Wykres 7. Podział świadczeniodawców ze względu na liczbę endoprotezoplastyk stawu kolanowego w 2012 r.

Operacje pierwotne stanowiły ponad 92% zarejestrowanych w 2012 roku w CBE endoprotezoplastyk stawu kolanowego (Wykres 8).



Wykres 8. Endoprotezoplastyka stawu kolanowego w podziale na rodzaj operacji w 2012 r.

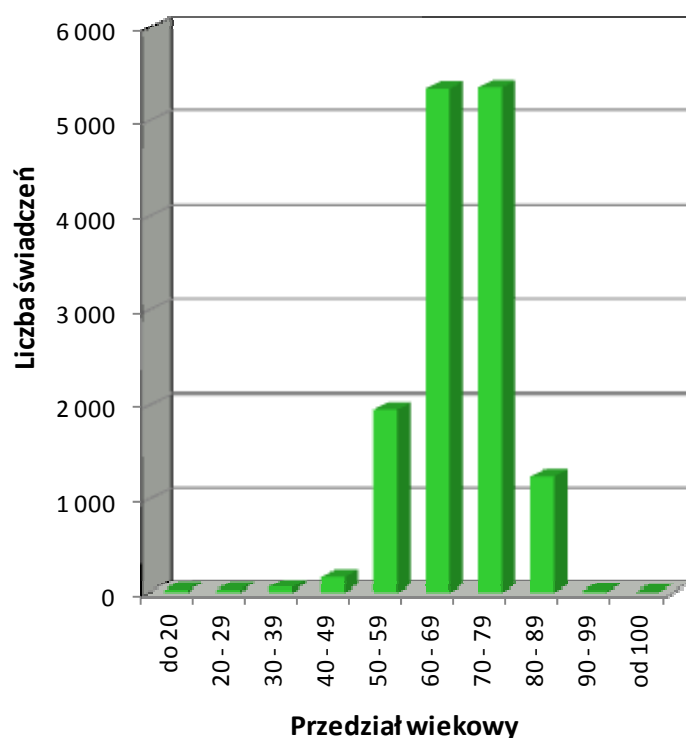
W 2012 roku wykonano 13133 endoprotezoplastyk pierwotnych stawu kolanowego i 1078 endoprotezoplastyk rewizyjnych (w tym 294 operacje rewizyjne bez wymiany elementów). W przypadku operacji pierwotnych około 96% stanowiły endoprotezoplastyki całkowite, wśród operacji rewizyjnych natomiast, nie uwzględniając operacji rewizyjnych bez wymiany elementów,

prawie 61%. Ponad 77% wszczepów endoprotez stawu kolanowego wykonanych było u kobiet. Spośród wszystkich rodzajów endoprotezoplastyk stawu kolanowego najczęściej wykonywano pierwotną, całkowitą endoprotezoplastykę stawu prawego u kobiet (Tabela 6).

Tabela 6. Liczba endoprotezoplastyk stawu kolanowego w podziale na operowaną stronę, rodzaj operacji.

Płeć	Operowana strona	Rodzaj operacji					Łącznie
		pierwotna		rewizyjna			
		całkowita	częściowa	całkowita	częściowa	bez wymiany elementów	
kobieta	lewa	4727	184	175	104	114	<b>5304</b>
	prawa	5135	172	174	109	90	<b>5680</b>
mężczyzna	lewa	1439	74	64	50	56	<b>1683</b>
	prawa	1346	56	64	44	34	<b>1544</b>
<b>Łącznie</b>		<b>12647</b>	<b>486</b>	<b>477</b>	<b>307</b>	<b>294</b>	<b>14211</b>

Największy udział (75%) w ogólnej liczbie osób, u których wykonano endoprotezoplastykę stawu kolanowego, stanowiły osoby w wieku 60-79 lat (Wykres 9).



Wykres 9. Zestawienie endoprotezoplastyk stawu kolanowego według przedziałów wiekowych w 2012 r.

W 2012 roku endoprotezoplastyki stawu kolanowego wykonano u osób w wieku od 9 do 95 lat. Średni wiek operowanej kobiety wynosił 69 lat, mężczyzny 66 lat. W przypadku 50% osób wiek nie przekraczał 69 lat (Tabela 7).

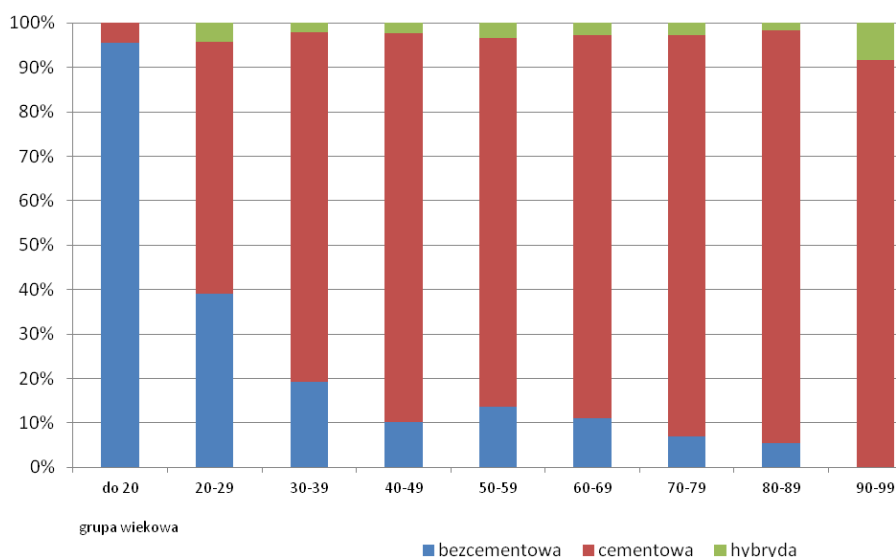
Tabela 7. Statystyka zbiorcza dotycząca wieku osób, u których wykonano endoprotezoplastykę stawu kolanowego, 2012 r.

Wiek pacjentów	Staw kolanowy		
	kobiety	mężczyźni	wszyscy
minimum	11	9	9
maksimum	92	95	95
średnia	69	66	68
mediana	69	65	69

Odmienne niż w przypadku endoprotezoplastyki stawu biodrowego rodzaj zastosowanej endoprotezy stawu kolanowego nie był zależny od wieku pacjenta. U osób powyżej 90 roku życia w 2012 roku nie wszczepiono ani jednej endoprotezy bezcementowej. Najwięcej endoprotez bezcementowych wszczepiono w przypadku osób będących w wieku 60-69 lat (Tabela 8, Wykres 10).

Tabela 8. Udział poszczególnych rodzajów endoprotez stawu kolanowego w grupach wiekowych, 2012 r.

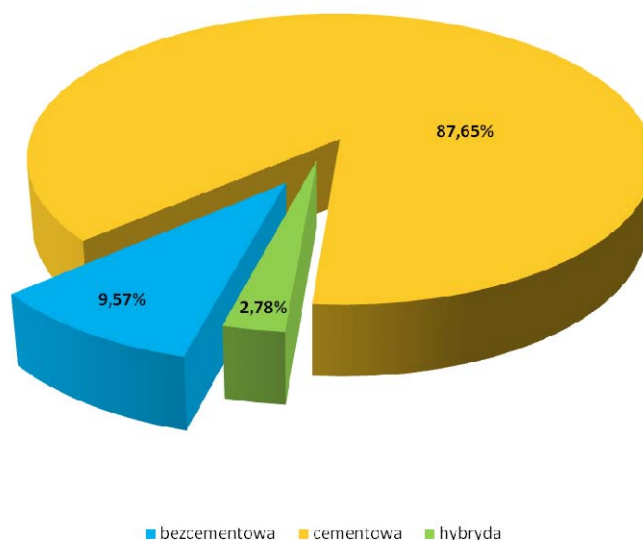
Grupa wiekowa	Rodzaj endoprotezy			Razem
	bezcementowa	cementowa	hybryda	
do 20	21	1	0	22
20-29	9	13	1	23
30-39	9	37	1	47
40-49	17	145	4	166
50-59	263	1590	65	1918
60-69	577	4529	146	5252
70-79	369	4745	149	5263
80-89	67	1127	20	1214
90-99	0	11	1	12
<b>łącznie</b>	<b>1332</b>	<b>12198</b>	<b>387</b>	<b>13917</b>



Wykres 10. Udział procentowy poszczególnych rodzajów endoprotez stawu kolanowego w grupach wiekowych.

Endoprotezy cementowe stanowiły ponad 87% wszystkich wszczepionych w 2012 roku endoprotez stawu kolanowego (Wykres 11).

Rodzaje endoprotez



Wykres 11. Udział procentowy poszczególnych rodzajów endoprotez stawu kolanowego, 2012 r.

Do najczęstszych rozpoznań chorobowych, będących przyczyną pierwotnej endoprotezoplastyki stawu kolanowego, należały:

- pierwotna obustronna gonartroza (M17.0),
- inne pierwotne gonartrozy (M17.1).

Osoby z wymienionymi rozpoznaniem stanowią około 93% wszystkich osób, u których wykonano pierwotną endoprotezoplastykę stawu kolanowego. Najczęstszą przyczyną rewizji po endoprotezoplastyce stawu kolanowego były mechaniczne powikłania wewnętrznych protez stawów (T84.0). Rozpoznanie to wystąpiło u około 55% osób, u których przeprowadzono operacje rewizyjne.

### Endoprotezoplastyka stawu ramiennego, łokciowego i innego

W 2012 roku endoprotezoplastyka stawu ramiennego była przeprowadzana przez 69 świadczeniodawców. Najczęściej operacje wykonywano w następujących placówkach:

- 1) Samodzielny Publiczny Szpital Kliniczny im. prof. A. Grucy Centrum Medycznego Kształcenia Podyplomowego w Otwocku – 32 świadczenia,
- 2) Wojewódzki Szpital Chirurgii Urazowej Św. Anny Samodzielny Publiczny Zakład Opieki Zdrowotnej w Warszawie – 27 świadczeń,
- 3) Ortopedyczno-Rehabilitacyjny Szpital Kliniczny im. W. Degi Uniwersytetu Medycznego w Poznaniu – 25 świadczeń,
- 4) Samodzielny Publiczny Wojewódzki Szpital Chirurgii Urazowej im. dr. J. Daaba w Piekarach Śląskich – 22 świadczenia,
- 5) Wojewódzki Szpital Specjalistyczny im. Najświętszej Marii Panny w Częstochowie – 22 świadczenia.

Wymienieni świadczeniodawcy zrealizowali ponad 33% wszystkich endoprotezoplastyk stawu ramiennego. Ponadto wykonano 22 operacje rewizyjne, w tym 11 bez wymiany elementów.

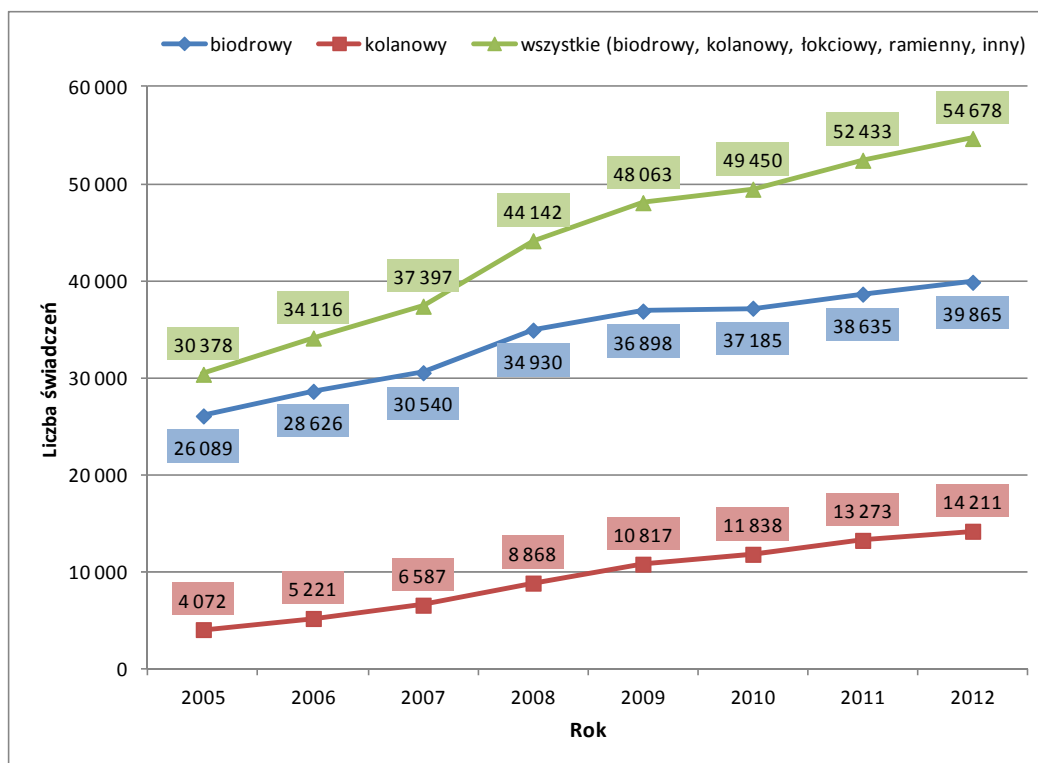
Endoprotezoplastykę stawu łokciowego wykazało 28 świadczeniodawców, a ponad 44% świadczeń (41 z 92) zostało zrealizowanych przez jednego świadczeniodawcę – SP SK im. prof. A. Grucy CMKP w Otwocku. Ponadto wykonano 7 operacji rewizyjnych, w tym 5 bez wymiany elementów.

Endoprotezoplastyka innego stawu obejmuje wszczepy endoprotez stawu skokowego, palczkowego i nadgarstka. Świadczenia te były realizowane przez 35 świadczeniodawców, spośród których najwięcej endoprotezoplastyk wykonali: Samodzielny Publiczny Zakład Opieki Zdrowotnej 10 Wojskowy Szpital Kliniczny z Polikliniką w Bydgoszczy – 18 świadczeń i Samodzielny Publiczny Szpital Kliniczny nr 1 im. T. Sokołowskiego Pomorskiego Uniwersytetu Medycznego w Szczecinie 13 świadczeń. W 2012 roku wykonano 17 operacji rewizyjnych stawu innego, w tym 6 bez wymiany elementów.

### Podsumowanie

W 2005 roku w Centrali Narodowego Funduszu Zdrowia uruchomiono i udostępniono świadczeniodawcom Centralną Bazę Endoprotezoplastyk (CBE). Zgodnie z zawartymi przez oddziały wojewódzkie NFZ umowami, świadczeniodawcy mają obowiązek na bieżąco przekazywać do CBE informacje o wykonanych wszczepach endoprotez stawowych.

**W okresie lat 2005-2012 można zaobserwować stały wzrost rocznej liczby endoprotezoplastyk stawowych** przeprowadzonych w ramach umów zawartych z Narodowym Funduszem Zdrowia (Wykres 12). W 2012 roku wykonano o prawie 80% świadczeń endoprotezoplastyki stawowej więcej niż w 2005 roku. Na przestrzeni lat 2005-2012 największy wzrost w ujęciu procentowym odnotowano w przypadku endoprotezoplastyk stawów ramiennego i kolanowego, w ujęciu liczbowym natomiast w przypadku endoprotezoplastyki stawu biodrowego (Tabela 9). W ciągu ostatnich ośmiu lat liczba zrealizowanych endoprotezoplastyk stawu kolanowego wzrosła z 4072 w 2005 roku do 14211 w 2012 roku, endoprotezoplastyk stawu biodrowego natomiast z 26089 do 39865.

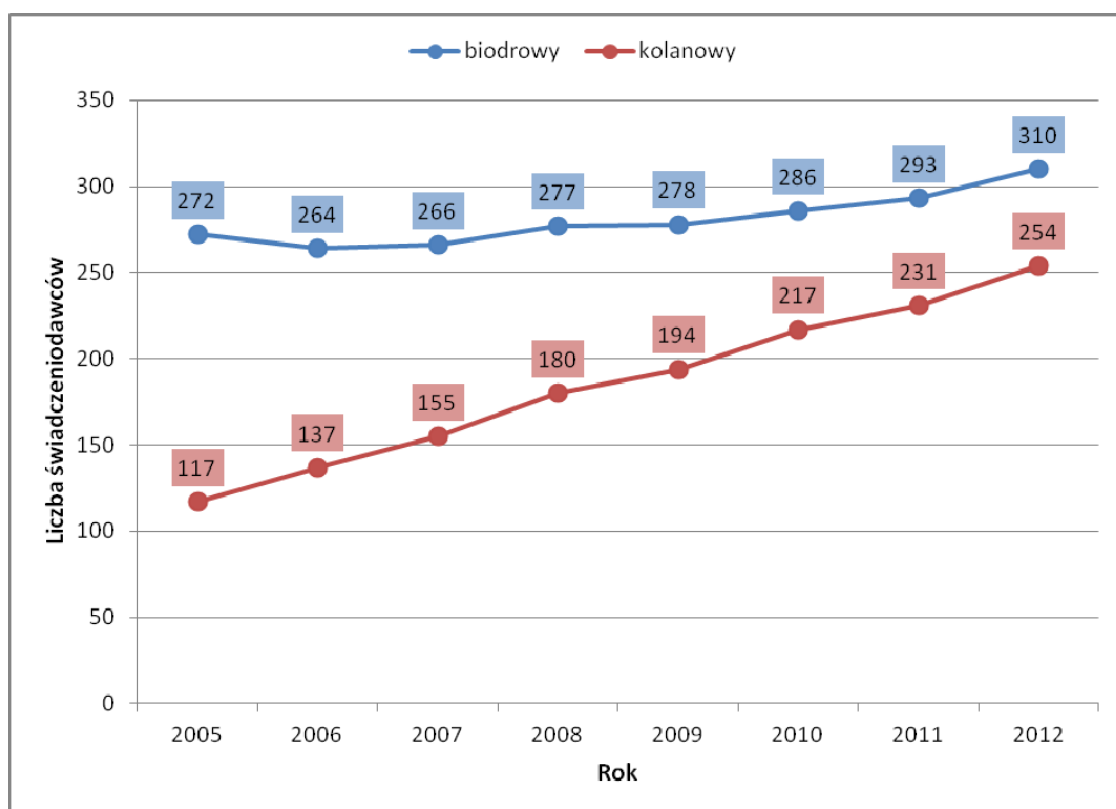


Wykres 12. Liczba zrealizowanych endoprotezoplastyk stawowych w skali kraju w latach 2005-2012.

Tabela 9. Liczba zrealizowanych endoprotezoplastyk stawowych w skali całego kraju w latach 2005-2012 w podziale na operowany staw.

Staw	2005	2006	2007	2008	2009	2010	2011	2012	Razem
biodrowy	26089	28626	30540	34930	36898	37185	38635	39865	<b>272.768</b>
kolanowy	4072	5221	6587	8868	10817	11838	13273	14211	<b>74887</b>
łokciowy	21	47	42	70	84	74	94	92	<b>524</b>
ramienny	101	116	129	181	200	279	332	389	<b>1727</b>
inny	95	106	99	93	64	74	99	121	<b>751</b>
<b>łącznie</b>	<b>30378</b>	<b>34116</b>	<b>37397</b>	<b>44142</b>	<b>48063</b>	<b>49450</b>	<b>52433</b>	<b>54678</b>	<b>350.657</b>

Wzrosła również liczba placówek wykonujących endoprotezoplastykę stawową, w szczególności w przypadku stawu kolanowego. W 2005 roku endoprotezy stawu kolanowego wszepiało 117 świadczeniodawców, w 2012 roku – 254. Liczba świadczeniodawców wykonujących endoprotezoplastykę stawu biodrowego wzrosła w tym okresie z 272 do 310 (Wykres 13).



Wykres 13. Liczba świadczeniodawców realizujących świadczenia endoprotezoplastyki stawu biodrowego i kolanowego w latach 2005-2012.

Wzrasta też liczba placówek wszepiających więcej niż 150 endoprotez stawu biodrowego rocznie – od 47 w 2005 roku do 93 w 2012 roku. W przypadku endoprotezoplastyki stawu kolanowego liczba świadczeniodawców wszepiających więcej niż 150 endoprotez rocznie wzrosła z 3 w 2005 roku do 15 w 2012 roku, tj. o 400% (Tabele 10 i 11).

Tabela 10. Podział świadczeniodawców ze względu na liczbę wykonanych endoprotezoplastyk.

Liczba wykonanych świadczeń	Liczba świadczeniodawców realizujących świadczenia w poszczególnych latach							
	2005	2006	2007	2008	2009	2010	2011	2012
do 25	60	53	54	43	34	31	35	43
25 - 49	41	27	25	34	24	29	24	30
50 - 74	49	45	37	33	45	39	40	37
75 - 99	30	35	31	27	31	36	45	49
100 - 124	28	31	40	34	30	35	30	30
125 - 149	17	19	15	30	31	30	29	28
od 150	47	54	64	76	83	86	90	93
<b>łącznie</b>	<b>272</b>	<b>264</b>	<b>266</b>	<b>277</b>	<b>278</b>	<b>286</b>	<b>293</b>	<b>310</b>

Tabela 11. Podział świadczeniodawców ze względu na liczbę wykonanych endoprotezoplastyk stawu kolanowego w latach 2005-2012.

Liczba wykonanych świadczeń	Liczba świadczeniodawców realizujących świadczenia w poszczególnych latach							
	2005	2006	2007	2008	2009	2010	2011	2012
do 25	67	74	77	79	72	85	82	90
25 - 49	25	29	34	34	46	46	51	64
50 - 74	10	13	19	33	34	35	38	34
75 - 99	5	6	9	11	19	22	27	29
100 - 124	5	6	7	9	6	14	9	13
125 - 149	2	4	2	2	5	2	9	9
od 150	3	5	7	12	12	13	15	15
<b>łącznie</b>	<b>117</b>	<b>137</b>	<b>155</b>	<b>180</b>	<b>194</b>	<b>217</b>	<b>231</b>	<b>254</b>

W omawianym okresie nie zmienia się w zasadniczy sposób struktura wieku. Największą grupę pacjentów, u których wykonano endoprotezoplastykę stawu biodrowego, stanowią osoby w przedziale wiekowym 70-79 lat. Podobnie jest w przypadku wszczepów endoprotezoplastyki stawu kolanowego. W ostatnich latach coraz więcej wszczepów jest przeprowadzanych u osób w wieku 60-69 lat.

Warto odnotować, że rośnie w ogólnej liczbie świadczeń endoprotezoplastyki stawu biodrowego udział endoprotez beczementowych. W 2005 roku stanowiły niecałe 46% wszystkich endoprotez, w 2012 roku – ponad 71%. Tego rodzaju zmian nie obserwuje się w przypadku endoprotezoplastyki stawu kolanowego.

Nie ulega również zmianie udział poszczególnych rodzajów operacji (pierwotnych, rewizyjnych) w ogólnej liczbie świadczeń endoprotezoplastyki stawu biodrowego oraz kolanowego. Udział pierwotnej endoprotezoplastyki stawu biodrowego i kolanowego utrzymuje się na poziomie około 90%.

Podsumowując należy podkreślić, że w latach 2005-2012 zdecydowanie wzrosła liczba zrealizowanych świadczeń endoprotezoplastyki stawowej, jak również miejsc ich wykonywania.