

System kolejek centralnych

Opis interfejsu dostępowego
v. 2.3

Katowice 2015

Wprowadzone zmiany

| Wersja | Opis |
|--------|----------------------------------------------------------------------------------------------------------------------------------------------------------------------------------------------------------------------------------------------------------------------------------------------------------------------------------------------------------------------------------------------------------------------------------------------------------------------------------------------------------------------------------------------------------------------------------------------------------------------------------------------------------------------------------------------------------------------------------------------------------------------------------------------------------------------------------------------------------------------------------------------------------------------------------------------------------------------------------------------------------------------------------------------------------------------|
| 2.0 | Wersja bazowa |
| 2.1 | <p>Rozszerzenie sposobu identyfikacji pacjenta – element <i>pac</i> w komunikatach <i>kolce_pac</i> i <i>kolce_kol_pac</i></p> <p>Rozszerzenie informacji na temat dezaktywacji kolejki – element <i>kol-skreslenie</i> w komunikacie <i>kolce_kol</i></p> <p>Rozszerzenie informacji na temat zmiany terminu w kolejce – element <i>poz-termin</i> w komunikacie <i>kolce_kol_pac</i></p> <p>Rozszerzenie zbioru atrybutów zwracanych w liście do żądania <i>listPac</i></p> <p>Rozszerzenie zbioru atrybutów zwracanych w liście do żądania <i>listKolPac</i></p> |
| 2.2 | <p>Zmiana wymagalności dla atrybutu <i>poz@rozpoznanie</i> w komunikacie <i>kolce_kol_pac</i></p> <p>Dodanie nowego atrybutu <i>poz@powod</i> w komunikacie <i>kolce_kol_pac</i></p> |
| 2.3 | <p>Zmiana wymagalności parametrów dla żądania <i>listPac</i></p> <p>Zmiana opisu parametru <i>nr-kol-urodz-dziecka</i> dla żądania <i>listPac</i></p> <p>Rozszerzenie zbioru atrybutów zwracanych w liście do żądania <i>listPac</i></p> <p>Zmiana wymagalności parametrów dla żądania <i>listKolPac</i></p> <p>Zmiana opisu parametru <i>nr-kol-urodz-dziecka</i> dla żądania <i>listKolPac</i></p> <p>Rozszerzenie zbioru atrybutów zwracanych w liście do żądania <i>listKolPac</i></p> <p>Zmiana opisu atrybutu <i>pac@nr-kol-urodz-dziecka</i> w komunikacie <i>kolce_pac</i></p> <p>Zmiana opisu atrybutu <i>pac@nr-kol-urodz-dziecka</i> w komunikacie <i>kolce_kol_pac</i></p> <p>Zmiana opisu atrybutu <i>poz@kod-etapu-ss0</i> w komunikacie <i>kolce_kol_pac</i></p> <p>Zmiana opisu atrybutu <i>poz-termin@powod-zmiany</i> w komunikacie <i>kolce_kol_pac</i></p> <p>Zmiana wymagalności elementu <i>poz-termin</i> w komunikacie <i>kolce_kol_pac</i></p> <p>Zmiana wymagalności elementu <i>poz-skreslenie</i> w komunikacie <i>kolce_kol_pac</i></p> |

Wprowadzenie

Przedstawiony dokument opisuje interfejs dostępowy z wykorzystaniem usług sieciowych, w oparciu o mechanizm WSBroker, umożliwiający prowadzenie kolejek w systemie Centrali NFZ.

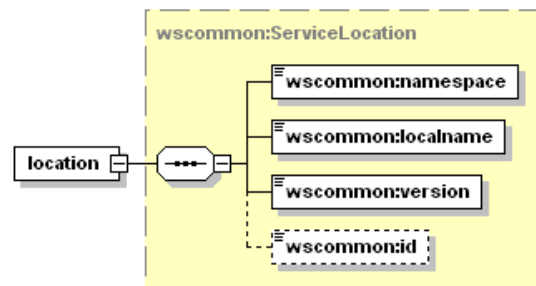
Opis ogólnego mechanizmu obsługi komunikatów (WSBroker)

Proces przekazywania komunikatów pomiędzy klientem, a Centralą NFZ jest mechanizmem wymiany danych pracującym w ogólnej sieci publicznej. Z uwagi na charakter przesyłanych danych (czyste dane tekstowe – XML oraz dane binarne – pliki w różnych formatach) zastosowano mechanizm wymiany danych oparty na usługach sieciowych (WS) z wykorzystaniem mechanizmu MTOM do przesyłania danych binarnych.

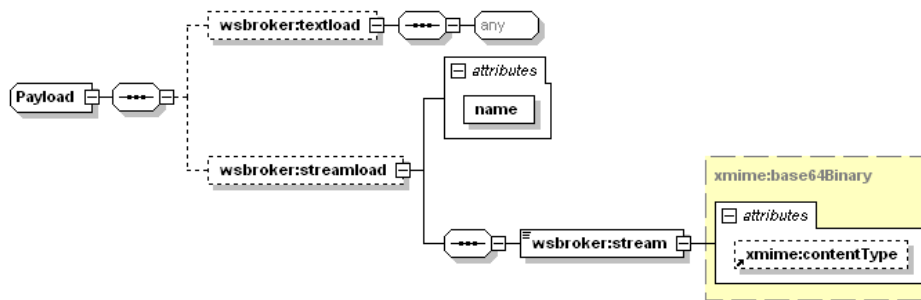
Uwzględniając fakt, że wymiana danych będzie odbywała się w środowisku publicznej sieci internetowej, mechanizm został oparty na następujących założeniach:

- Wykorzystanie protokołu HTTPS (zabezpieczenie danych na poziomie transmisji) jako podstawowego mechanizmu transportu dla komunikatu – klucz 1024 lub 2048 bitów.
- Wprowadzenie stanowości komunikatów – kolejne wywołania usług mogą pracować w ramach wspólnej sesji z możliwością zapamiętania stanu usługi.
- Umożliwienie kontroli uprawnień w oparciu o serwer autoryzacyjny KAAS stosowany w Centrali NFZ do autoryzowania operatorów korzystających z systemu Portal SZOI. Konto operatora wraz z wszelkimi ograniczeniami wykorzystywane w aplikacjach WWW może być wykorzystane przy dostępie do dowolnej usługi wymagającej ograniczonego dostępu na takich samych zasadach jak dla innych aplikacji.
- Przekazywanie danych binarnych w taki sam sposób, jak danych tekstowych. Podział następuje na poziomie mechanizmu transportu, a nie pliku opisowego. Zastosowanie mechanizmu MTOM w połączeniu z protokołem HTTPS pozwala na przesyłanie dużych załączników (do kilkuset megabajtów) poza samym komunikatem XML, co znacznie zwiększa wydajność rozwiązania, nie powodując dodatkowego przetwarzania pliku XML (zmniejszenie zapotrzebowania zasobów po stronie systemu przetwarzającego dokument XML) w stosunku do umieszczenia danych binarnych wprost w strukturze dokumentu XML (Base64).
- W celu optymalizacji procesu przetwarzania i budowania komunikatów wprowadzono specjalną super-usługę dostępową (broker), której zadaniem jest opakowanie danych związanych z transportem i funkcjami dodatkowymi w jednolity sposób, pozostawiając użytkownikowi skupienie się na szczegółach związanych z daną dziedziną. Komunikaty są przetwarzane w jednolity sposób i udostępniają taki sam interfejs dla obsługi błędów. Udostępnione usługi są wywoływane z zachowaniem takiego samego protokołu ich obsługi.
- Do identyfikacji poszczególnych komunikatów wykorzystywane są następujące mechanizmy:
 - o **Identyfikator schematu dziedzinowego** – [element **namespace**] określa grupę akcji związaną z daną dziedziną (dowolny ciąg znaków, przyjmuje się nazwę schematu XML wykorzystywaną do opisanie danych dziedzinowych). Opisuje grupę usług udostępnionych dla danej dziedziny.

- **Identyfikator akcji w ramach schematu dziedzinowego** – [element **localname**] pozwala na wybór akcji pracującej na takiej samej dziedzinie danych. Jest to odpowiednik funkcji w programie, pozwala na dowolne wywołanie usługi z danej grupy.
- **Identyfikator wersji** – [element **version**] pozwala dodatkowo identyfikować sposób obsługi dla wybranej akcji w związku ze zmianą sposobu obsługi (taki mechanizm pozwala to na współistnienie wielu klientów podczas aktualizacji oprogramowania na serwerze w celu bezpiecznej zmiany mechanizmu obsługi).
- **Identyfikator komunikatu** – [element **id**] unikalny techniczny identyfikator komunikatu pozwalający na pełną identyfikację komunikatu w systemie klienta (gdzie wymagany).



- Do przekazywania danych dziedzinowych zostały przewidziane dwa poziomy:
 - **Dane tekstowe** – zgodne z typem **any** (XML Schema). W tej sekcji mogą zostać umieszczone dowolne dane spełniające wymogi komunikatu XML. W celu zachowania pewnego protokołu i uniknięcia niejednoznaczności interpretacji danych, każdy taki komunikat wewnętrzny musi posiadać zdefiniowaną przestrzeń nazw. Taki sposób zapisu definicji w pliku WSDL pozwala w przyszłości na przekazywanie dowolnych komunikatów zgodnych z formatem XML bez konieczności jakiegokolwiek przebudowy mechanizmu transportowego.
 - **Dane binarne** – dowolne dane strumieniowe (automatycznie kodowane na format wymagany przez mechanizm transportowy) zgodne z typem `xmime:base64Binary`. W przypadku przekazywania danych binarnych przyjęto założenie, że należy określić nazwę pliku z danymi w celu optymalizacji procesu przetwarzania. W ten sposób mogą być transportowane całe raporty wewnętrzne bez jakiegokolwiek ingerencji w ich zawartość. Zaleca się, aby wszelkie dane przekazywane w ten sposób zostały wcześniej poddane procesowi pakowania (format ZIP), co pozwala naturalnie przekazywać w jednym polu nazwę pliku z archiwum, a w drugim samego archiwum. W celu ujednoczenia sposobu obsługi zakłada się, że komunikat może zawierać ci najwyżej jeden zestaw danych binarnych. W celu przekazania wielu osobnych elementów w jednym komunikacie należy je zapisać we wspólnym archiwum i odpowiednio zinterpretować w lokalnej klasie zdefiniowanej dla obsługi konkretnej usługi.

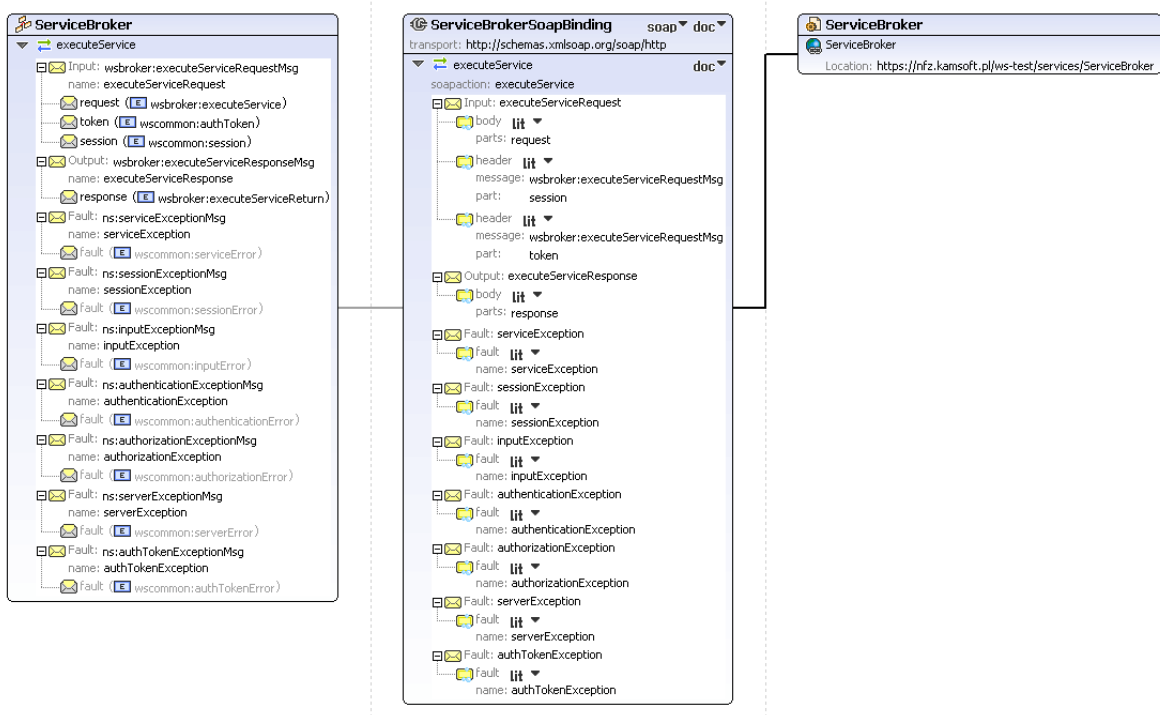


- Wykorzystanie danego poziomu przekazywania danych jest zależne jedynie od sposobu implementacji obsługi danego komunikatu. W jednym komunikacie mogą wystąpić jednocześnie dane tekstowe i binarne.
- W celu unifikacji obsługi sytuacji awaryjnych wprowadzono predefiniowany mechanizm obsługi błędów na każdym z poziomów obsługi komunikatu. W celu unifikacji zachowania ze światem zewnętrznym mechanizm ten został dodany do definicji usługi (WSDL). Mechanizm ten jest dostępny na poziomie warstwy transportowej, co automatycznie unifikuje obsługę komunikatów błędów dla wszystkich usług korzystających z systemu.
- Błędy generowane przez mechanizm obsługi komunikatów zostały podzielone na następujące typy:
 - o **AuthenticationException** – brak uwierzytelnienia – wymagane jest ponowne logowanie do systemu.
 - o **AuthorizationException** – brak autoryzacji - wymagane jest nadanie odpowiedniego uprawnienia w systemie autoryzacyjnym i ponowne logowanie do systemu.
 - o **ServiceException** – błąd generowany przez serwis (do dowolnego wykorzystania przez klasę obsługującą komunikat). Dla każdego z komunikatów zostanie dostarczona lista standardowych błędów mogących się pojawić podczas procesu obsługi komunikatu. Są to tylko te błędy, które zostały precyzyjnie zdefiniowane w procesie obsługi i stanowią jego integralną część. Błędy, które nie zostały przewidziane w procesie obsługi są klasyfikowane jako błędy typu **ServerException**.
 - o **AuthTokenException** – brak lub niepoprawny token autoryzacyjny – wymagane ponowne logowanie do systemu,
 - o **ServerException** – nieznanym błąd serwera, jest to błąd na poziomie wewnętrznym serwera udostępniającego usługi, który nie został przewidziany do obsłużenia w danym procesie przetwarzania.
 - o **InputException** – błąd w parametrach wejściowych dla komunikatu, spowodowany niepoprawną wartością wymaganego parametru wejściowego koniecznego do zapewnienia prawidłowego przetworzenia komunikatu.
 - o **SessionException** – błąd sesji - wymagane ponowne logowanie do systemu.
- Implementacja podstawowej obsługi błędów po stronie klienta pozwala na automatyzację obsługi, np. w przypadku wygaśnięcia sesji może zostać automatycznie uruchomiony proces ponownego logowania do systemu w celu kontynuacji rozpoczętego procesu obsługi danego zagadnienia biznesowego.
- W przypadku wykorzystania mechanizmów autoryzacyjnych udostępnianych przez klasy obsługi komunikatów należy za każdym razem przekazywać identyfikatory sesji i identyfikator tokenu autoryzacyjnego otrzymane podczas pierwszego logowania do

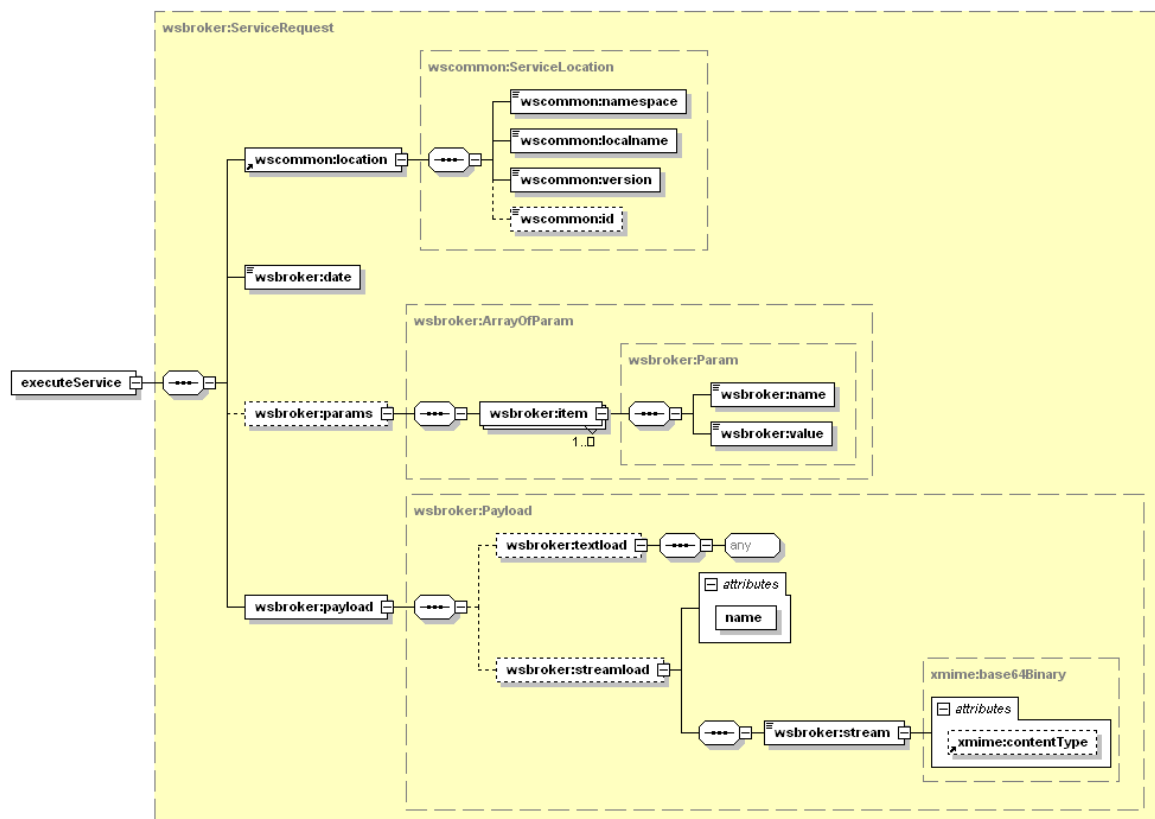
systemu w nagłówku każdego komunikatu przesyłanego do serwera – w przeciwnym wypadku zostanie wygenerowany odpowiedni wyjątek (brak tokenu autoryzacyjnego).

- Podczas pracy z mechanizmem autoryzacji wymagana jest aktywna sesja na poziomie warstwy transportowej, sesja ta jest tworzona automatycznie podczas operacji logowania.
- Możliwe jest zastosowanie dowolnych mechanizmów związanych z bezpieczeństwem wymiany informacji w zależności od dodatkowych wymagań zewnętrznych (np. podpisywanie komunikatów, szyfrowanie komunikatów, itp.) zarówno na poziomie transportowym (WSBroker), jak i na poziomie samego ładunku.

Opis usługi brokera



Przykładowy komunikat brokera



Wymiana informacji o kolejkach oczekujących pomiędzy świadczeniodawcą, a NFZ

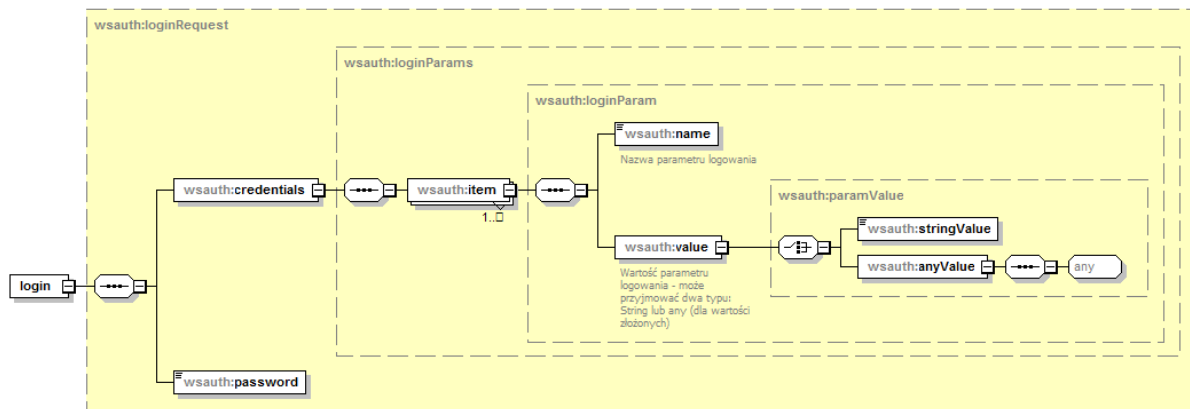
Mechanizm transportowy do wymiany informacji

Jako mechanizm transportowy został wykorzystany opisany powyżej broker komunikatów, dostępny za pośrednictwem protokołu HTTPS w publicznej sieci Internet. W celu zachowania jednolitych standardów bezpieczeństwa, dostęp z poziomu klienta usług musi zostać poprzedzony odpowiednim procesem logowania w celu uwierzytelnienia i autoryzacji do poszczególnych elementów systemu.

Po poprawnym zalogowaniu klient otrzymuje identyfikator sesji klienta i identyfikator sesji autoryzacyjnej. Identyfikatory te muszą być przekazywane w każdym następnym żądaniu do serwera (identyfikatory muszą zostać umieszczone w nagłówku komunikatu). W połączeniu z protokołem HTTPS i bezpośrednim połączeniem klienta z serwerem usług, stanowi podstawę do bezpiecznej wymiany danych pomiędzy klientem, a serwerem.

W opisywanym przypadku, do parametrów identyfikacyjnych operatora należy dodatkowo dodać identyfikator OW NFZ właściwego ze względu na posiadane konto dostępowe wraz z właściwym identyfikatorem świadczeniodawcy w lokalnym OW NFZ.

Budowa standardowego komunikatu logowania



Z uwagi na wykorzystanie istniejących identyfikatorów operatorów z poziomu OW NFZ, zakres danych wymaganych do zalogowania zależy od typu operatora (świadczeniodawca, lekarz) oraz od kodu OW NFZ. Podstawowe zależności zostały zawarte w poniższej tabeli.

| Kod OW NFZ | Typ operatora | Wymagane parametry |
|-------------------------|------------------|---------------------------------------------------------|
| 01,04,05,06,08,09,11,12 | Lekarz | domain={id_OW} type=LEK idntLek={id_LEK} login |
| 02,03,07,10,13,14,15,16 | Lekarz | domain={id_OW} login |
| 01,04,05,06,08,09,11,12 | Świadczeniodawca | domain={id_OW} type=SWD idntSwd={id_SWD} login |
| 02,03,07,10,13,14,15,16 | Świadczeniodawca | domain={id_OW} login |

Kody odpowiedzi na komunikat logowania

W związku z wprowadzeniem dodatkowego mechanizmu powiadamiania o konieczności zmiany hasła w najbliższej przyszłości, zmodyfikowano odpowiedź na poprawny komunikat logowania. Z uwagi na konieczność zachowania istniejącego formatu komunikatu zwrotnego z usługi logowania, wprowadzono następujący format odpowiedzi:

- dodanie przedrostka "[nnn]" przy założeniu stałej długości 5 znaków (2 znaki "[" i "]" i 3 cyfry), gdzie n oznacza cyfrę z zakresu od 0 do 9.

Wprowadzono następujące komunikaty:

- "[000] Użytkownik został prawidłowo zalogowany."
- "[001] Uwaga! Za {N} dni hasło wygaśnie! Proszę zmienić hasło po stronie właściwego

systemu portalowego w OW NFZ.",

gdzie N jest liczbą dni

- "[002] Uwaga! Za 1 dzień hasło wygaśnie! Proszę zmienić hasło po stronie właściwego systemu portalowego w OW NFZ."

- "[003] Uwaga! Z końcem dnia dzisiejszego hasło wygaśnie! Proszę zmienić hasło po stronie właściwego systemu portalowego w OW NFZ."

Zmiana hasła operatora

- Metoda **changePassword** pozwala na zmianę hasła w trybie zalogowanego operatora – na żądanie. Jest wykorzystywana do przeprowadzenia zmiany hasła przez operatora systemu.
- Metoda **changePasswordLog** pozwala na zmianę hasła w przypadku odmowy dostępu związanej z wygaśnięciem hasła. Wywołanie tej metody nie wymaga wcześniejszego zalogowania. Jest to opcja serwisowa której wywołanie zostało ograniczone dla przypadku wygaśnięcia hasła – dla kodu błędu typu **passExpiredException** podczas operacji logowania do systemu.

Opis parametrów konfiguracyjnych komunikatu brokera dla prowadzenia kolejek oczekujących w systemie Centrali NFZ

Na potrzeby mechanizmu obsługi wymiany danych o kolejkach oczekujących został opracowany następujący interfejs opisujący usługę, który będzie wykorzystywany do komunikacji pomiędzy świadczeniodawcą, a NFZ.

| Lista rozkazów dla usługi do zarządzania kolejkami w systemie Centrali NFZ | |
|-----------------------------------------------------------------------------------|------------------------------------------------------------------------------------|
| Przestrzeń pracy | nfz.gov.pl/ws/broker/kolce |
| Wersja | 2.3 |
| Lista zadań | |
| dodKol | Dodanie kolejki oczekujących |
| Wywołanie usługi | |
| <i>Parametry</i> | |
| <i>Brak parametrów</i> | |
| <i>Ładunek</i> | |
| Text | Dane kolejki oczekujących zgodnie z definicją zawartą w pliku XSD (kolce_kol_v2.3) |
| Stream | Brak |

Odpowiedź z usługi*Parametry***Brak parametrów***Ładunek*

| | |
|------------------|--------------------------------------------------------------------------------------------------------------------------------------------------------------------------------------------------------------|
| Wariant I | W systemie płatnika została dodana nowa kolejka oczekujących na podstawie przekazanych informacji. |
| Text | Standardowy komunikat o stanie przetwarzania (message_ext [XSD]) z ustawionym parametrem STATUS= OK . W treści komunikatu znajduje się identyfikator techniczny dodanej kolejki oczekujących. |
| Stream | Brak |

Lista obsługiwanych błędów

| Typ | Opis |
|-------------------------|-----------------------------------------------------------------------------------------------------------------------------------|
| InputException | Błąd w parametrach wejściowych dla komunikatu, szczegółowy opis błędu zawarty jest w sekcji <messages> standardowego opisu błędu. |
| ServiceException | Błąd generowany przez serwis w przypadku wystąpienie planowanych sytuacji wyjątkowych |
| ServerException | Nieznany błąd serwera (błąd na poziomie wewnętrznym serwera udostępniającego usługi). |
| AuthorizationException | Brak uprawnienia - wymagane jest nadanie odpowiedniego uprawnienia w systemie autoryzacyjnym i ponowne logowanie do systemu. |
| AuthTokenException | Brak lub niepoprawny token autoryzacyjny – wymagane ponowne logowanie do systemu |
| SessionException | Błąd sesji - wymagane ponowne logowanie do systemu |
| AuthenticationException | Brak autentykacji – wymagane jest ponowne logowanie do systemu |

aktKol

Aktualizacja danych kolejki oczekujących

Wywołanie usługi*Parametry***Brak parametrów***Ładunek*

| | |
|---------------|------------------------------------------------------------------------------------|
| Text | Dane kolejki oczekujących zgodnie z definicją zawartą w pliku XSD (kolce_kol_v2.3) |
| Stream | Brak |

Odpowiedź z usługi*Parametry**Brak parametrów**Ładunek*

| | |
|------------------|----------------------------------------------------------------------------------------------------------------------------------------------------------------------------------------------------------------------|
| Wariant I | W systemie płatnika zostały zaktualizowane dane kolejki oczekujących na podstawie przekazanych informacji. |
| Text | Standardowy komunikat o stanie przetwarzania (message_ext [XSD]) z ustawionym parametrem STATUS= OK . W treści komunikatu znajduje się identyfikator techniczny zaktualizowanej kolejki oczekujących. |
| Stream | Brak |

| | |
|-------------------|--------------------------------------------------------------------------------------------------------------------------------------------------------------------------------------------------------------------------|
| Wariant II | W systemie płatnika nie została odnaleziona kolejka oczekujących, której dane miały zostać zaktualizowane. Brak aktualizacji danych kolejki oczekujących. |
| Text | Standardowy komunikat o stanie przetwarzania (message_ext [XSD]) z ustawionym parametrem STATUS= NODATA . W treści komunikatu znajduje się informacja „Brak kolejki oczekujących o podanych parametrach”. |
| Stream | Brak |

Lista obsługiwanych błędów

| Typ | Opis |
|-------------------------|-----------------------------------------------------------------------------------------------------------------------------------|
| InputException | Błąd w parametrach wejściowych dla komunikatu, szczegółowy opis błędu zawarty jest w sekcji <messages> standardowego opisu błędu. |
| ServiceException | Błąd generowany przez serwis w przypadku wystąpienie planowanych sytuacji wyjątkowych |
| ServerException | Nieznany błąd serwera (błąd na poziomie wewnętrznym serwera udostępniającego usługi). |
| AuthorizationException | Brak uprawnienia - wymagane jest nadanie odpowiedniego uprawnienia w systemie autoryzacyjnym i ponowne logowanie do systemu. |
| AuthTokenException | Brak lub niepoprawny token autoryzacyjny – wymagane ponowne logowanie do systemu |
| SessionException | Błąd sesji - wymagane ponowne logowanie do systemu |
| AuthenticationException | Brak autentykacji – wymagane jest ponowne logowanie do systemu |

listKol

Pobranie listy kolejek oczekujących z systemu kolejek centralnych

Wywołanie usługi*Parametry*

| Nazwa | Typ | Wymagalność | Opis |
|------------------|-------------|-------------|-------------------------------------------------------------------------------------------------------------|
| kod-ow-nfz | String [2] | Tak | Kod OW NFZ świadczeniodawcy. Zgodny z kodowaniem stosowanym w NFZ (01-16) |
| id-swd | String [16] | Tak | Identyfikator świadczeniodawcy |
| id-kol | String [15] | Nie | Identyfikator techniczny kolejki oczekujących w systemie płatnika |
| kod-tech-miejsca | String [12] | Nie | Kod techniczny miejsca udzielania świadczeń nadany przez płatnika |
| kod-proc | String [20] | Nie | Kod procedury medycznej, programu lekowego, badania diagnostycznego lub świadczenia wysokospecjalistycznego |

| | | | |
|--------|------------|-----|------------------------------------------------------------------------------------------------------------|
| typ | String [1] | Nie | Typ kolejki. Dopuszczalne wartości i ich znaczenie: S – Standardowa O – Onkologiczna (DiLO) |
| status | String [1] | Nie | Status kolejki. Dopuszczalne wartości i ich znaczenie: A – Aktywna N – Nieaktywna |
| seria | String [6] | Nie | Nr serii danych, która ma zostać pobrana. Gdy parametr nie przekazany przyjmuje się wartość domyślną 0. |

Ładunek

| | |
|---------------|------|
| Text | Brak |
| Stream | Brak |

Odpowiedź z usługi

Parametry

Brak parametrów

Ładunek

| | |
|------------------|--------------------------------------------------------------------------------------------------------------------------------------------------------------------------------------------------------------------------------------------------------------------------------------------------------------------------------------------------------------------------------------------------------------------------------------------------------------------------------------------------------------------------------------------------------------------------------------------------------------------------------------------------------------------------------------------------------------------------------------------------------------------------------------------------------------------------------------------------------------------------------------------------------------------------------------------------------------------------------------------------------------------------------------------------------------------------------------------------------------------------------|
| Wariant I | Znaleziono pozycje spełniające warunki wejściowe. |
| Text | Standardowy komunikat o stanie przetwarzania listy (tablefield [XSD]) z ustawioną sekcją <code>. Lista zawiera następujące informacje: <ul style="list-style-type: none"> • id-kol - Identyfikator techniczny kolejki oczekujących w systemie płatnika • kod-ow-nfz - Kod OW NFZ świadczeniodawcy. • id-swd - Identyfikator świadczeniodawcy • kod-tech-miejsca - Kod techniczny miejsca udzielania świadczeń • kod-proc - Kod procedury medycznej, programu lekowego, badania diagnostycznego lub świadczenia wysokospecjalistycznego • typ - Typ kolejki • status - Status kolejki • data-oceny - Data ostatniej oceny kolejki oczekujących • data-przygotowania-termin - Data przygotowania informacji o pierwszych wolnych terminach udzielenia świadczenia • data-termin-p - Data pierwszego wolnego terminu dla przypadków pilnych • data-termin-s - Data pierwszego wolnego terminu dla przypadków stabilnych • data-termin-n - Data pierwszego wolnego terminu dla przypadków onkologicznych |
| Stream | Brak |

| | |
|-------------------|--------------------------------------------------------------------------------------------------------------------------------------------------------------------------------------------------------------|
| Wariant II | Brak pozycji dla podanych parametrów wyszukiwania. |
| Text | Standardowy komunikat o stanie przetwarzania listy (tablefield [XSD]) z ustawioną sekcją <nodata>. Pojawienie się tej sekcji w komunikacie oznacza brak danych dla podanych parametrów wyszukiwania. |
| Stream | Brak |

Lista obsługiwanych błędów

| Typ | Opis |
|-------------------------|-----------------------------------------------------------------------------------------------------------------------------------|
| InputException | Błąd w parametrach wejściowych dla komunikatu, szczegółowy opis błędu zawarty jest w sekcji <messages> standardowego opisu błędu. |
| ServiceException | Błąd generowany przez serwis w przypadku wystąpienie planowanych sytuacji wyjątkowych |
| ServerException | Nieznany błąd serwera (błąd na poziomie wewnętrznym serwera udostępniającego usługi). |
| AuthorizationException | Brak uprawnienia - wymagane jest nadanie odpowiedniego uprawnienia w systemie autoryzacyjnym i ponowne logowanie do systemu. |
| AuthTokenException | Brak lub niepoprawny token autoryzacyjny – wymagane ponowne logowanie do systemu |
| SessionException | Błąd sesji - wymagane ponowne logowanie do systemu |
| AuthenticationException | Brak autentykacji – wymagane jest ponowne logowanie do systemu |

| | |
|---------------|-------------------------------------------------------------|
| dodPac | Dodanie pacjenta do słownika w systemie kolejek centralnych |
|---------------|-------------------------------------------------------------|

Wywołanie usługi

Parametry

Brak parametrów

Ładunek

| | |
|---------------|------------------------------------------------------------------------|
| Text | Dane pacjenta zgodnie z definicją zawartą w pliku XSD (kolce_pac_v2.3) |
| Stream | Brak |

Odpowiedź z usługi

Parametry

Brak parametrów

Ładunek

| | |
|------------------|---------------------------------------------------------------------------------------------------------------------------------------------------------------------------------------------------------|
| Variant I | W systemie płatnika został dodany pacjent do słownika pacjentów na podstawie przekazanych informacji. |
| Text | Standardowy komunikat o stanie przetwarzania (message_ext [XSD]) z ustawionym parametrem STATUS=OK. W treści komunikatu znajduje się identyfikator techniczny dodanego pacjenta do słownika pacjentów. |
| Stream | Brak |

Lista obsługiwanych błędów

| Typ | Opis |
|------------------------|-----------------------------------------------------------------------------------------------------------------------------------|
| InputException | Błąd w parametrach wejściowych dla komunikatu, szczegółowy opis błędu zawarty jest w sekcji <messages> standardowego opisu błędu. |
| ServiceException | Błąd generowany przez serwis w przypadku wystąpienie planowanych sytuacji wyjątkowych |
| ServerException | Nieznany błąd serwera (błąd na poziomie wewnętrznym serwera udostępniającego usługi). |
| AuthorizationException | Brak uprawnienia - wymagane jest nadanie odpowiedniego uprawnienia w systemie autoryzacyjnym i ponowne logowanie do systemu. |

| | |
|-------------------------|----------------------------------------------------------------------------------|
| AuthTokenException | Brak lub niepoprawny token autoryzacyjny – wymagane ponowne logowanie do systemu |
| SessionException | Błąd sesji - wymagane ponowne logowanie do systemu |
| AuthenticationException | Brak autentykacji – wymagane jest ponowne logowanie do systemu |

| | |
|---------------|---------------------------------------------------------------------|
| aktPac | Aktualizacja danych pacjenta w słowniku systemu kolejek centralnych |
|---------------|---------------------------------------------------------------------|

Wywołanie usługi

Parametry

Brak parametrów

Ładunek

| | |
|---------------|---------------------------------------------------------------------------------|
| Text | Edycja danych pacjenta zgodnie z definicją zawartą w pliku XSD (kolce_pac_v2.3) |
| Stream | Brak |

Odpowiedź z usługi

Parametry

Brak parametrów

Ładunek

| | |
|------------------|---------------------------------------------------------------------------------------------------------------------|
| Wariant I | W systemie płatnika zostały zaktualizowane dane pacjenta w słowniku pacjentów na podstawie przekazanych informacji. |
|------------------|---------------------------------------------------------------------------------------------------------------------|

| | |
|---------------|----------------------------------------------------------------------------------------------------------------------------------------------------------------------------------------------------------------|
| Text | Standardowy komunikat o stanie przetwarzania (message_ext [XSD]) z ustawionym parametrem STATUS=OK. W treści komunikatu znajduje się identyfikator techniczny zaktualizowanego pacjenta w słowniku pacjentów. |
| Stream | Brak |

| | |
|-------------------|----------------------------------------------------------------------------------------------------------------------------------------------------------------------------|
| Wariant II | W systemie płatnika nie został odnaleziony pacjent w słowniku pacjentów, którego dane miały zostać zaktualizowane. Brak aktualizacji danych pacjenta w słowniku pacjentów. |
|-------------------|----------------------------------------------------------------------------------------------------------------------------------------------------------------------------|

| | |
|---------------|-------------------------------------------------------------------------------------------------------------------------------------------------------------------------------------------------------------------|
| Text | Standardowy komunikat o stanie przetwarzania (message_ext [XSD]) z ustawionym parametrem STATUS=NODATA. W treści komunikatu znajduje się informacja „Brak pacjenta w słowniku pacjentów o podanych parametrach”. |
| Stream | Brak |

Lista obsługiwanych błędów

| Typ | Opis |
|------------------|-----------------------------------------------------------------------------------------------------------------------------------|
| InputException | Błąd w parametrach wejściowych dla komunikatu, szczegółowy opis błędu zawarty jest w sekcji <messages> standardowego opisu błędu. |
| ServiceException | Błąd generowany przez serwis w przypadku wystąpienie planowanych sytuacji wyjątkowych |
| ServerException | Nieznany błąd serwera (błąd na poziomie wewnętrznym serwera udostępniającego usługi). |

| | |
|-------------------------|------------------------------------------------------------------------------------------------------------------------------|
| AuthorizationException | Brak uprawnienia - wymagane jest nadanie odpowiedniego uprawnienia w systemie autoryzacyjnym i ponowne logowanie do systemu. |
| AuthTokenException | Brak lub niepoprawny token autoryzacyjny – wymagane ponowne logowanie do systemu |
| SessionException | Błąd sesji - wymagane ponowne logowanie do systemu |
| AuthenticationException | Brak autentykacji – wymagane jest ponowne logowanie do systemu |

listPac

Pobranie listy pacjentów z słownika pacjentów systemu kolejek centralnych

Wywołanie usługi

Parametry

| Nazwa | Typ | Wymagalność | Opis |
|----------------------|-------------|-------------|------------------------------------------------------------------------------------------------------------------------------------------------------------------------------------------------------------------------------------------------------------------------------|
| kod-ow-nfz | String [2] | Tak | Kod OW NFZ świadczeniodawcy. Zgodny z kodowaniem stosowanym w NFZ (01-16) |
| id-swd | String [16] | Tak | Identyfikator świadczeniodawcy |
| id-pac | String [15] | Nie | Identyfikator techniczny pacjenta w systemie płatnika |
| osoba | String [1] | Nie | Osoba, której identyfikator jest przekazywany w celu identyfikacji pacjenta. Dopuszczalne wartości i ich znaczenie: P – pacjent O - rodzic albo opiekun prawny (w przypadku noworodków nieposiadających własnego id) |
| typ-id | String [1] | Nie | Kod typu identyfikatora pacjenta. Dopuszczalne wartości i ich znaczenie: P - PESEL T - seria i numer paszportu R - osobisty numer identyfikacyjny D - seria i numer dowodu osobistego I - nazwa, seria i numer innego dokumentu stwierdzającego tożsamość. |
| id-osoby | String [20] | Nie | Identyfikator pacjenta |
| nr-kol-urodz-dziecka | String [2] | Nie | Numer kolejno urodzonego dziecka podawany, gdy do identyfikacji noworodka wykorzystywany jest identyfikator rodzica/opiekuna prawnego. |
| seria | String [6] | Nie | Nr serii danych, która ma zostać pobrana. Gdy parametr nie przekazany przyjmuje się wartość domyślną 0. |

Ładunek

| | |
|---------------|------|
| Text | Brak |
| Stream | Brak |

Odpowiedź z usługi**Parametry****Brak parametrów****Ładunek**

| Wariant I | Znaleziono pozycje spełniające warunki wejściowe. |
|------------------|-------------------------------------------------------------------------------------------------------------------------------------------------------------------------------------------------------------------------------------------------------------------------------------------------------------------------------------------------------------------------------------------------------------------------------------------------------------------------------------------------------------------------------------------------------------------------------------------------------------------------------------------------------------------------------------------------------------------------------------------------------------------------------------------------------------------------------------------------------------------------------------------------------------------------------------------------------------------------------------------------------------------------------------------------------------|
| Text | Standardowy komunikat o stanie przetwarzania listy (tablefield [XSD]) z ustawioną sekcją < code >. Lista zawiera następujące informacje: <ul style="list-style-type: none"> • id-pac - Identyfikator techniczny pacjenta w systemie płatnika • typ-id - Kod typu identyfikatora pacjenta • id-osoby - Identyfikator pacjenta • osoba – Osoba której identyfikator jest przekazywany P/O • nr-kol-urodz-dziecka - Numer kolejno urodzonego dziecka • imie - Imię • imie2 - Drugie imię • nazwisko - Nazwisko • nazwisko2 - Drugie nazwisko • panstwo - Kod państwa stałego zamieszkania • kod-pocztowy - Kod pocztowy • miejscowosc - Miejscowość zamieszkania • ulica - Ulica • nr-domu - Numer domu • nr-lok - Numer lokalu • teryt - Kod gminy krajowego rejestru urzędowego podziału terytorialnego kraju TERYT • telefon - Numer telefonu • email - Adres e-mail |
| Stream | Brak |

| Wariant II | Brak pozycji dla podanych parametrów wyszukiwania. |
|-------------------|-----------------------------------------------------------------------------------------------------------------------------------------------------------------------------------------------------------------------|
| Text | Standardowy komunikat o stanie przetwarzania listy (tablefield [XSD]) z ustawioną sekcją < nodata >. Pojawienie się tej sekcji w komunikacie oznacza brak danych dla podanych parametrów wyszukiwania. |
| Stream | Brak |

Lista obsługiwanych błędów

| Typ | Opis |
|-------------------------|-----------------------------------------------------------------------------------------------------------------------------------|
| InputException | Błąd w parametrach wejściowych dla komunikatu, szczegółowy opis błędu zawarty jest w sekcji <messages> standardowego opisu błędu. |
| ServiceException | Błąd generowany przez serwis w przypadku wystąpienie planowanych sytuacji wyjątkowych |
| ServerException | Nieznany błąd serwera (błąd na poziomie wewnętrznym serwera udostępniającego usługi). |
| AuthorizationException | Brak uprawnień - wymagane jest nadanie odpowiedniego uprawnienia w systemie autoryzacyjnym i ponowne logowanie do systemu. |
| AuthTokenException | Brak lub niepoprawny token autoryzacyjny – wymagane ponowne logowanie do systemu |
| SessionException | Błąd sesji - wymagane ponowne logowanie do systemu |
| AuthenticationException | Brak autentykacji – wymagane jest ponowne logowanie do systemu |

dodKolPac

Dodanie pacjenta do kolejki oczekujących w systemie kolejek centralnych

Wywołanie usługi

Parametry

Brak parametrów

Ładunek

| | |
|--------|------------------------------------------------------------------------------------------|
| Text | Dodanie pacjenta do kolejki zgodnie z definicją zawartą w pliku XSD (kolce_kol_pac_v2.3) |
| Stream | Brak |

Odpowiedź z usługi

Parametry

Brak parametrów

Ładunek

| | |
|------------------|------------------------------------------------------------------------------------------------------------------------------------------------------------------------------------------------|
| Wariant I | W systemie płatnika został do kolejki oczekujących dodany pacjent na podstawie przekazanych informacji. |
| Text | Standardowy komunikat o stanie przetwarzania (message_ext [XSD]) z ustawionym parametrem STATUS=OK. W treści komunikatu znajduje się identyfikator techniczny pozycji w kolejce oczekujących. |
| Stream | Brak |

| | |
|-------------------|--------------------------------------------------------------------------------------------------------------------------------------------------------------------------------------------------------------------------------------------------------------------------|
| Wariant II | W systemie płatnika nie została odnaleziona kolejka oczekujących, do której miał zostać dopisany pacjent lub nie został odnaleziony pacjent w słowniku pacjentów. Do kolejki oczekujących nie został dopisany pacjent. |
| Text | Standardowy komunikat o stanie przetwarzania (message_ext [XSD]) z ustawionym parametrem STATUS=NODATA. W treści komunikatu znajduje się informacja „Brak kolejki oczekujących o podanych parametrach” lub „Brak pacjenta w słowniku pacjentów o podanych parametrach”. |
| Stream | Brak |

Lista obsługiwanych błędów

| Typ | Opis |
|-------------------------|-----------------------------------------------------------------------------------------------------------------------------------|
| InputException | Błąd w parametrach wejściowych dla komunikatu, szczegółowy opis błędu zawarty jest w sekcji <messages> standardowego opisu błędu. |
| ServiceException | Błąd generowany przez serwis w przypadku wystąpienie planowanych sytuacji wyjątkowych |
| ServerException | Nieznany błąd serwera (błąd na poziomie wewnętrznym serwera udostępniającego usługi). |
| AuthorizationException | Brak uprawnień - wymagane jest nadanie odpowiedniego uprawnienia w systemie autoryzacyjnym i ponowne logowanie do systemu. |
| AuthTokenException | Brak lub niepoprawny token autoryzacyjny – wymagane ponowne logowanie do systemu |
| SessionException | Błąd sesji - wymagane ponowne logowanie do systemu |
| AuthenticationException | Brak autentykacji – wymagane jest ponowne logowanie do systemu |

aktKolPac

Aktualizacja danych wpisu pacjenta w kolejce oczekujących w systemie kolejek centralnych

Wywołanie usługi

Parametry

Brak parametrów

Ładunek

| | |
|--------|-------------------------------------------------------------------------------------------------------------------------------|
| Text | Aktualizacja informacji o wpisie pacjenta w kolejce oczekujących zgodnie z definicją zawartą w pliku XSD (kolce_kol_pac_v2.3) |
| Stream | Brak |

Odpowiedź z usługi

Parametry

Brak parametrów

Ładunek

| | |
|------------------|------------------------------------------------------------------------------------------------------------------------------------------------------------------------------------------------|
| Wariant I | W systemie płatnika zostały zaktualizowane dane o wpisie pacjenta w kolejce oczekujących na podstawie przekazanych informacji. |
| Text | Standardowy komunikat o stanie przetwarzania (message_ext [XSD]) z ustawionym parametrem STATUS=OK. W treści komunikatu znajduje się identyfikator techniczny pozycji w kolejce oczekujących. |
| Stream | Brak |

| | |
|-------------------|--------------------------------------------------------------------------------------------------------------------------------------------------------------------------------------------------------------------------------------------------------------------------|
| Wariant II | W systemie płatnika nie została odnaleziona kolejka oczekujących, w której miał znajdować się pacjent lub nie został odnaleziony pacjent w słowniku pacjentów. Dane o wpisie pacjenta w kolejce oczekujących nie zostały zaktualizowane. |
| Text | Standardowy komunikat o stanie przetwarzania (message_ext [XSD]) z ustawionym parametrem STATUS=NODATA. W treści komunikatu znajduje się informacja „Brak kolejki oczekujących o podanych parametrach” lub „Brak pacjenta w słowniku pacjentów o podanych parametrach”. |
| Stream | Brak |

Lista obsługiwanych błędów

| Typ | Opis |
|-------------------------|-----------------------------------------------------------------------------------------------------------------------------------|
| InputException | Błąd w parametrach wejściowych dla komunikatu, szczegółowy opis błędu zawarty jest w sekcji <messages> standardowego opisu błędu. |
| ServiceException | Błąd generowany przez serwis w przypadku wystąpienie planowanych sytuacji wyjątkowych |
| ServerException | Nieznany błąd serwera (błąd na poziomie wewnętrznym serwera udostępniającego usługi). |
| AuthorizationException | Brak uprawnień - wymagane jest nadanie odpowiedniego uprawnienia w systemie autoryzacyjnym i ponowne logowanie do systemu. |
| AuthTokenException | Brak lub niepoprawny token autoryzacyjny – wymagane ponowne logowanie do systemu |
| SessionException | Błąd sesji - wymagane ponowne logowanie do systemu |
| AuthenticationException | Brak autentykacji – wymagane jest ponowne logowanie do systemu |

listKolPac

Pobranie listy pacjentów wpisanych do kolejki oczekujących w systemie kolejek centralnych

Wywołanie usługi

Parametry

| Nazwa | Typ | Wymagalność | Opis |
|----------------------|-------------|-------------|------------------------------------------------------------------------------------------------------------------------------------------------------------------------------------------------------------------------------------------------------------------------------|
| kod-ow-nfz | String [2] | Tak | Kod OW NFZ świadczeniodawcy. Zgodny z kodowaniem stosowanym w NFZ (01-16) |
| id-swd | String [16] | Tak | Identyfikator świadczeniodawcy |
| id-kol | String [15] | Nie | Identyfikator techniczny kolejki oczekujących w systemie płatnika |
| kod-tech-miejsca | String [12] | Nie | Kod techniczny miejsca udzielania świadczeń nadany przez płatnika |
| kod-proc | String [20] | Tak | Kod procedury medycznej, programu lekowego, badania diagnostycznego lub świadczenia wysokospecjalistycznego |
| typ | String [1] | Tak | Typ kolejki. Dopuszczalne wartości i ich znaczenie: S – Standardowa O – Onkologiczna (DiLO) |
| id-pac | String [15] | Nie | Identyfikator techniczny pacjenta w systemie płatnika |
| osoba | String [1] | Nie | Osoba, której identyfikator jest przekazywany w celu identyfikacji pacjenta. Dopuszczalne wartości i ich znaczenie: P – pacjent O - rodzic albo opiekun prawny (w przypadku noworodków nieposiadających własnego id) |
| typ-id | String [1] | Nie | Kod typu identyfikatora pacjenta. Dopuszczalne wartości i ich znaczenie: P - PESEL T - seria i numer paszportu R - osobisty numer identyfikacyjny D - seria i numer dowodu osobistego I - nazwa, seria i numer innego dokumentu stwierdzającego tożsamość. |
| id-osoby | String [20] | Nie | Identyfikator pacjenta |
| nr-kol-urodz-dziecka | String [2] | Nie | Numer kolejno urodzonego dziecka podawany, gdy do identyfikacji noworodka wykorzystywany jest identyfikator rodzica/opiekuna prawnego. |
| seria | String [6] | Nie | Nr serii danych, która ma zostać pobrana. Gdy parametr nie przekazany przyjmuje się wartość domyślną 0. |

Ładunek

| | |
|---------------|------|
| Text | Brak |
| Stream | Brak |

Odpowiedź z usługi**Parametry****Brak parametrów****Ładunek**

| Wariant I | Przekazane dane zostały poprawnie przetworzone przez system. |
|------------------|---------------------------------------------------------------------------------------------------------------------------------------------------------------------------------------------------------------------------------------------------------------------------------------------------------------------------------------------------------------------------------------------------------------------------------------------------------------------------------------------------------------------------------------------------------------------------------------------------------------------------------------------------------------------------------------------------------------------------------------------------------------------------------------------------------------------------------------------------------------------------------------------------------------------------------------------------------------------------------------------------------------------------------------------------------------------------------------------------------------------------------------------------------------------------------------------------------------------------------------------------------------------------------------------------------------------------------------------------------------------------------------------------------------------------------------------------------------------------------------------------------------------------------------------------------------------------------------------------------------------------------------------------------------------------------------------------------------------------------------------------------------------------------------------------------------------------------------------------------------------------------------------------------------------------|
| Text | <p>Standardowy komunikat o stanie przetwarzania listy (tablefield [XSD]) z ustawioną sekcją <code>. Lista zawiera następujące informacje:</p> <ul style="list-style-type: none"> • id-kol - Identyfikator techniczny kolejki oczekujących w systemie płatnika • id-pac - Identyfikator techniczny pacjenta w systemie płatnika • typ-id - Kod typu identyfikatora pacjenta • id-osoby - Identyfikator pacjenta • osoba – Osoba której identyfikator jest przekazywany • nr-kol-urodz-dziecka - Numer kolejno urodzonego dziecka • imie - Imię • imie2 - Drugie imię • nazwisko - Nazwisko • nazwisko2 - Drugie nazwisko • id-poz - Identyfikator techniczny pozycji na liście oczekujących w systemie płatnika • status – Status pozycji na liście oczekujących • nr-na-liscie - Numer na liście w roku zapisania • data-zapisu - Data zapisania do kolejki • czas-zapisu - Czas zapisania do kolejki • rozpoznanie - Kod rozpoznania wg ICD10 • operowana-strona - Operowana strona • zglosz-od-innego-swd - Uwzględnienie daty zgłoszenia do innego świadczeniodawcy • przywrocenie - Przywrócenie na listę oczekujących • numer-karty-dilo - Nr karty DiLO • kod-etapu-sso - Etap w ramach ścieżki SSO • kategoria-med - Kategoria medyczna • dokladnosc-terminu - Dokładność planowanego terminu udzielenia świadczenia • planowany-termin - Planowany termin udzielenia świadczenia • data-skres - Data skreślenia • powod - Powód skreślenia • data-wyk - Rzeczywista data wykonania świadczenia • skreslenie-inne-kod - Inny powód skreślenia pacjenta z kolejki • skreslenie-inne-opis - Dodatkowy opis powodu skreślenia |
| Stream | Brak |

| Wariant II | Brak pozycji dla podanych parametrów wyszukiwania. |
|-------------------|--------------------------------------------------------------------------------------------------------------------------------------------------------------------------------------------------------------|
| Text | Standardowy komunikat o stanie przetwarzania listy (tablefield [XSD]) z ustawioną sekcją <nodata>. Pojawienie się tej sekcji w komunikacie oznacza brak danych dla podanych parametrów wyszukiwania. |
| Stream | Brak |

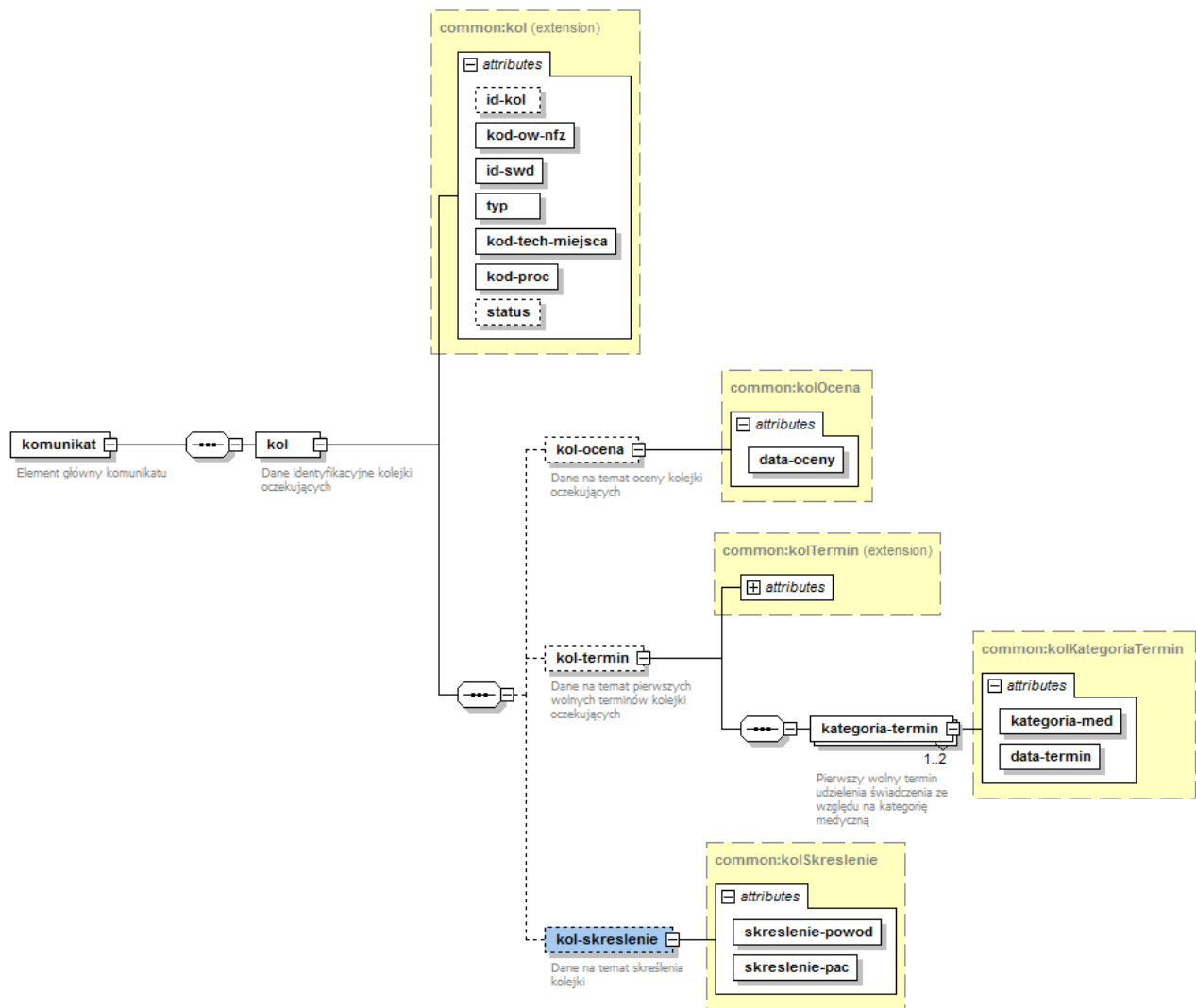
Lista obsługiwanych błędów

| Typ | Opis |
|-------------------------|-----------------------------------------------------------------------------------------------------------------------------------|
| InputException | Błąd w parametrach wejściowych dla komunikatu, szczegółowy opis błędu zawarty jest w sekcji <messages> standardowego opisu błędu. |
| ServiceException | Błąd generowany przez serwis w przypadku wystąpienie planowanych sytuacji wyjątkowych |
| ServerException | Nieznany błąd serwera (błąd na poziomie wewnętrznym serwera udostępniającego usługi). |
| AuthorizationException | Brak uprawnienia - wymagane jest nadanie odpowiedniego uprawnienia w systemie autoryzacyjnym i ponowne logowanie do systemu. |
| AuthTokenException | Brak lub niepoprawny token autoryzacyjny – wymagane ponowne logowanie do systemu |
| SessionException | Błąd sesji - wymagane ponowne logowanie do systemu |
| AuthenticationException | Brak autentykacji – wymagane jest ponowne logowanie do systemu |

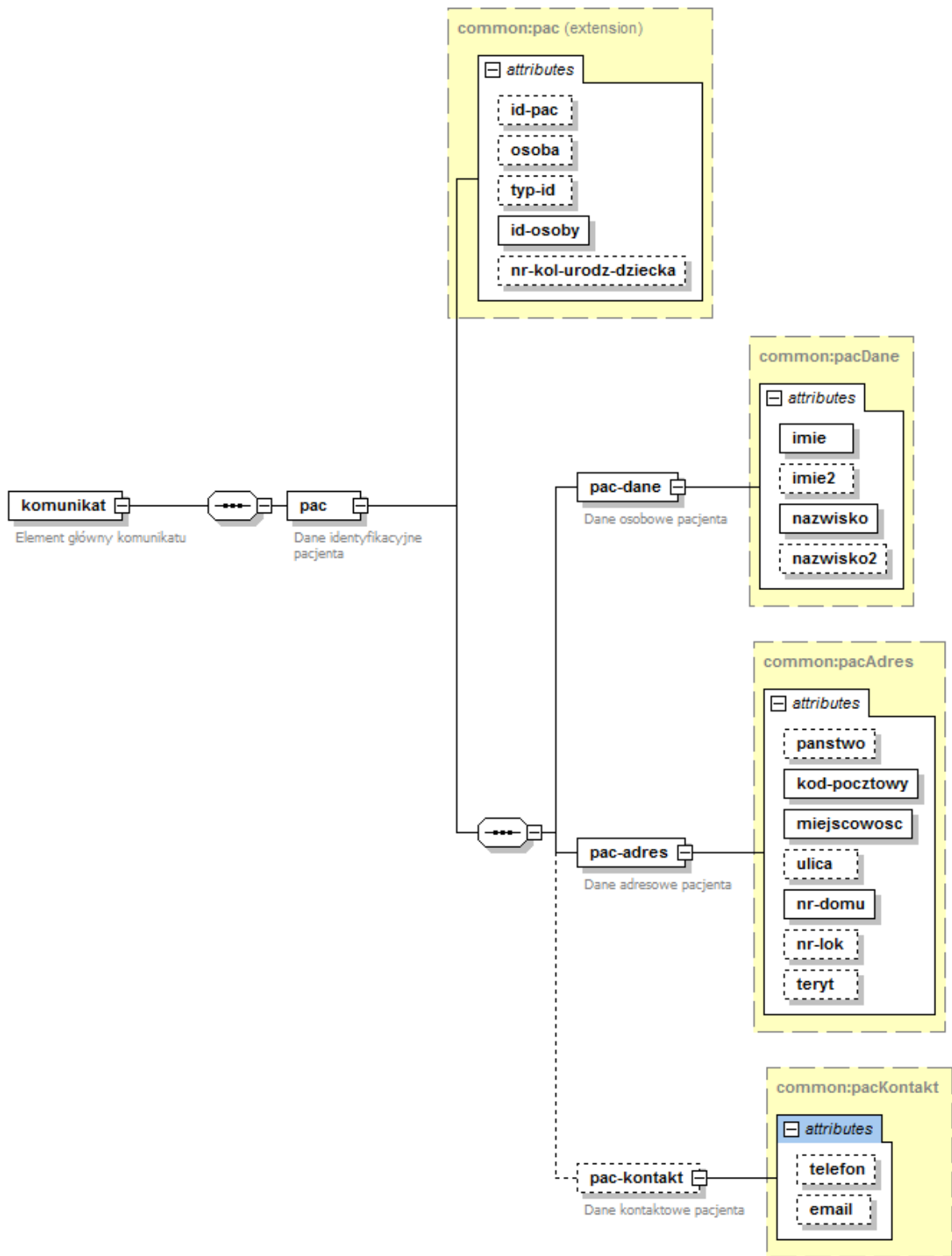
Wymiana informacji o kolejkach oczekujących

Budowa komunikatów wewnętrznych dla usługi (wersja 2.2)

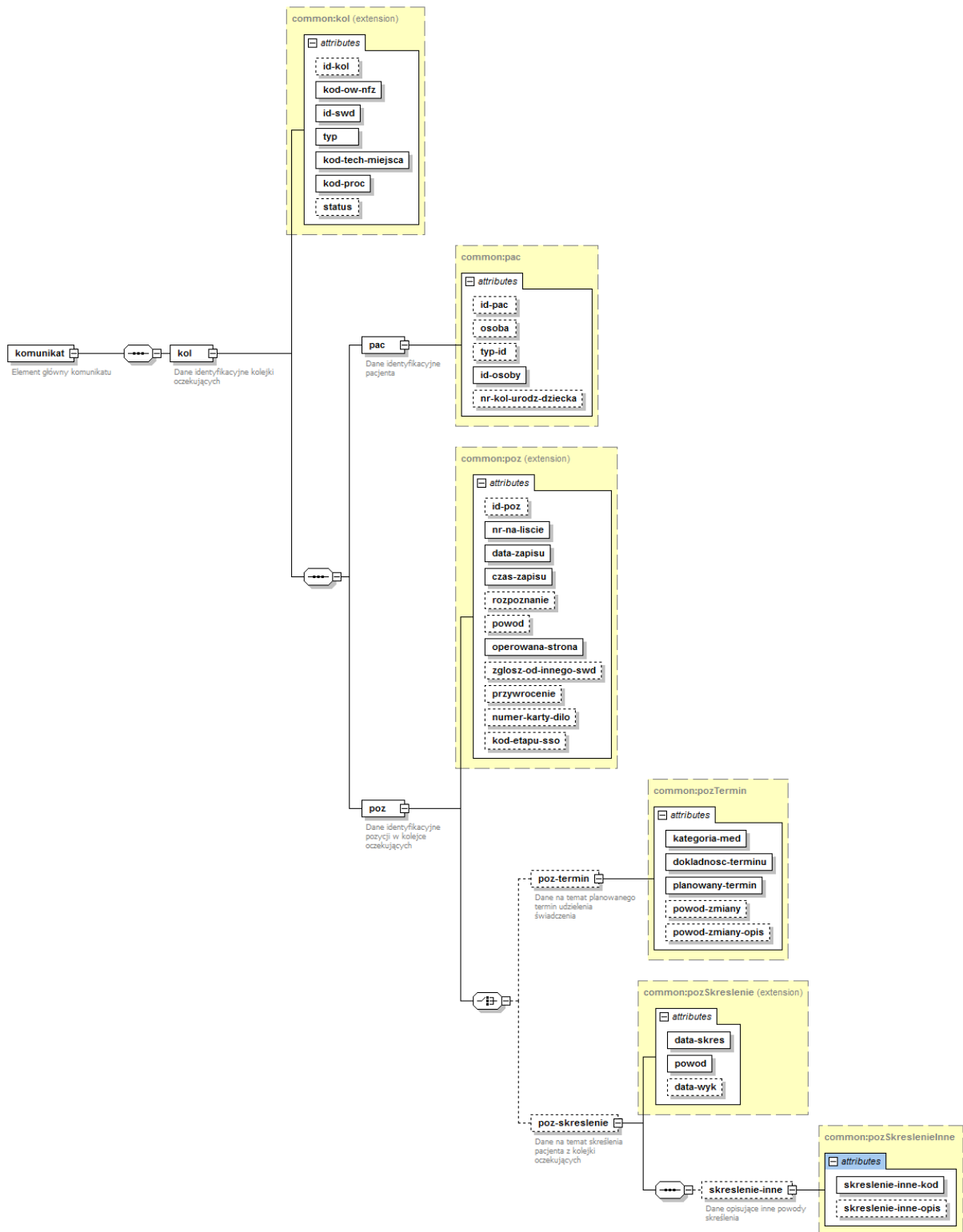
Komunikat kolce_kol (wersja 2.3)



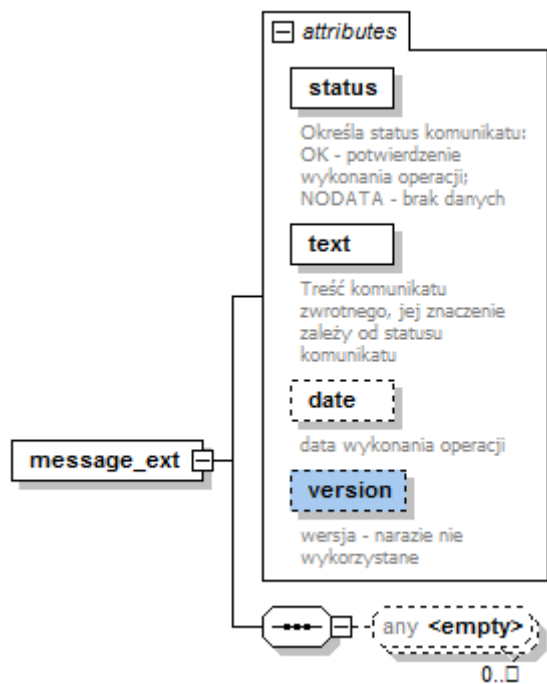
Komunikat kolce_pac (wersja 2.3)



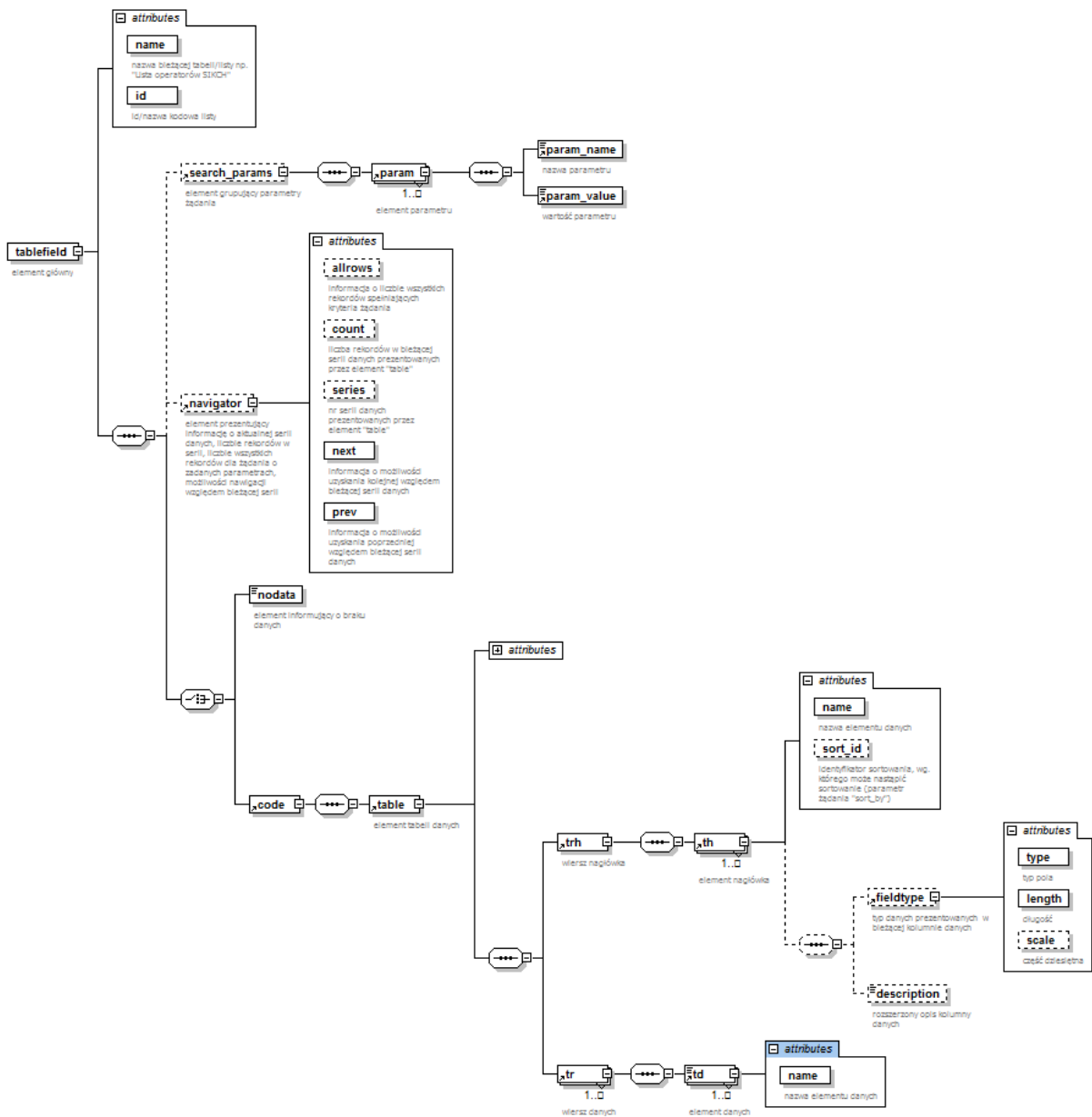
Komunikat kolce_kol_pac (wersja 2.3)



Komunikat message_ext



Komunikat tablefield



Definicje usług

Pliki z opisem usług (WSDL) wraz z niezbędnymi plikami dodatkowymi (XSD) są dostępne do pobrania bezpośrednio z serwera udostępniającego usługi. Aktualny adres serwera zostanie opublikowany na stronach Centrali NFZ (nfz.gov.pl).

Załączniki

Opis komunikatów pytania i odpowiedzi dotyczących zarządzania kolejkami oczekujących w systemie Centrali NFZ

Komunikat kolce_kol (wersja 2.3)

| Poziom | Znaczniki | | Krot- ność | Format [wart. domyślna] | Opis elementu lub atrybutu | Ograniczenia i inne zależności |
|--------|-----------|------------------|---------------|----------------------------|-------------------------------------------------------------------------------------------------------------|-------------------------------------------------------------------------------------------------------------------------------------------------------------------------------------|
| | Elementy | Atrybuty | | | | |
| 0 | komunikat | | 1 | | Element główny komunikatu | |
| | | xmlns | 1 | Stała wartość | Identyfikator przestrzeni nazw | Wartość: „http://www.nfz.gov.pl/ws/broker/kolce/ kol/v2.3” |
| 1 | kol | | 1 | | Dane identyfikacyjne kolejki oczekujących | W przypadku braku atrybutu <i>id-kol</i> kolejka oczekujących jest identyfikowana na podstawie atrybutów: <i>id-swd</i> , <i>id-tech-kom-org</i> , <i>kod-proc</i> , <i>typ-kol</i> |
| | | id-kol | 0-1 | Do 15 znaków | Identyfikator techniczny kolejki oczekujących w systemie płatnika | Atrybut nie przekazywany w przypadku, gdy nie jest znany |
| | | kod-ow-nfz | 1 | 2 cyfry | Kod OW NFZ z którym świadczeniodawca posiada umowę o udzielanie świadczeń opieki zdrowotnej. | Zgodny z kodowaniem stosowanym w NFZ (01-16) |
| | | id-swd | 1 | Do 16 znaków | Identyfikator świadczeniodawcy | |
| | | typ | 1 | 1 znak | Typ kolejki | Dopuszczalne wartości i ich znaczenie: S – Standardowa O – Onkologiczna (DiLO) |
| | | kod-tech-miejsca | 1 | Do 12 znaków | Kod techniczny miejsca udzielania świadczeń nadany przez płatnika | |
| | | kod-proc | 1 | Do 20 znaków | Kod procedury medycznej, programu lekowego, badania diagnostycznego lub świadczenia wysokospecjalistycznego | |
| | | status | 0-1 | 1 znak [A] | Status kolejki | Dopuszczalne wartości i ich znaczenie: A – Aktywna N – Nieaktywna |

| | | | | | | |
|---|------------------|--------------------|-----|---------------|-------------------------------------------------------------------------------------|-----------------------------------------------------------------------------------------------------------------------------------------------------------------------------------------------------------------------------------------------|
| 2 | kol-ocena | | 0-1 | | Dane na temat oceny kolejki oczekujących | Element nie przekazywany gdy kol@status = „N” |
| | | data-oceny | 1 | Data | Data ostatniej oceny kolejki oczekujących | |
| 2 | kol-termin | | 0-1 | | Dane na temat pierwszych wolnych terminów kolejki oczekujących | Element nie przekazywany gdy kol@status = „N” |
| | | data-przygotowania | 1 | Data | Data przygotowania informacji o pierwszych wolnych terminach udzielenia świadczenia | |
| 3 | kategoria-termin | | 1-2 | | Pierwszy wolny termin udzielenia świadczenia ze względu na kategorię medyczną | |
| | | kategoria-med | 1 | 1 znak | Kategoria medyczna | Dopuszczalne wartości i ich znaczenie: P – Pilny S – Stabilny N – Nie dotyczy (dla kolejek typu: Onkologiczna (DiLO)) |
| | | data-termin | 1 | Data | Data pierwszego wolnego terminu | |
| 2 | kol-skreslenie | | 0-1 | | Dane na temat skreślenia kolejki | Element obligatoryjny gdy kol@status = „N” |
| | | skreslenie-powod | 1 | Do 255 znaków | Powód skreślenia kolejki oczekującej | |
| | | skreslenie-pac | 1 | Do 2 znaków | Powód skreślenia pacjentów, którzy w momencie skreślenia kolejki oczekują w niej | Dopuszczalne wartości i ich znaczenie: 3 -Zaprzestanie wykonywania świadczenia danego rodzaju przez danego świadczeniodawcę 5 – Przeniesienie osoby wpisanej na listę oczekujących na inną listę oczekujących u danego świadczeniodawcy |

Komunikat kolce_pac (wersja 2.3)

| Poziom | Znaczniki | | Krot- ność | Format [wart. domyślna] | Opis elementu lub atrybutu | Ograniczenia i inne zależności |
|--------|-----------|----------------------|---------------|----------------------------|-----------------------------------------------------------------------------|-----------------------------------------------------------------------------------------------------------------------------------------------------------------------------------------------------------------------------------------|
| | Elementy | Atrybuty | | | | |
| 0 | komunikat | | 1 | | Element główny komunikatu | |
| | | xmlns | 1 | Stała wartość | Identyfikator przestrzeni nazw | Wartość: „http://www.nfz.gov.pl/ws/broker/kolce/ pac/v2.3” |
| 1 | pac | | 1 | | Dane identyfikacyjne pacjenta | W przypadku braku atrybutu <i>id-pac</i> pacjent jest identyfikowana na podstawie atrybutów: <i>typ-id</i> , <i>id-osoby</i> |
| | | id-pac | 0-1 | do 15 znaków | Identyfikator techniczny pacjenta w systemie płatnika | Atrybut nie przekazywany w przypadku, gdy nie jest znany |
| | | osoba | 0-1 | 1 litera [P] | Osoba, której identyfikator jest przekazywany w celu identyfikacji pacjenta | Dopuszczalne wartości i ich znaczenie: P – pacjent O - rodzic albo opiekun prawny (w przypadku noworodków nieposiadających własnego id) |
| | | typ-id | 0-1 | 1 duża litera [P] | Kod typu identyfikatora pacjenta | Dopuszczalne wartości i ich znaczenie: P - PESEL T - seria i numer paszportu R - osobisty numer identyfikacyjny D - seria i numer dowodu osobistego I - nazwa, seria i numer innego dokumentu stwierdzającego tożsamość. |
| | | id-osoby | 1 | do 20 znaków | Identyfikator pacjenta | |
| | | nr-kol-urodz-dziecka | 0-1 | Liczba(2,0) | Numer kolejno urodzonego dziecka | Podawany w przypadku, gdy do identyfikacji noworodka wykorzystywany jest identyfikator rodzica/opiekuna prawnego |
| 2 | pac-dane | | 1 | | Dane osobowe pacjenta | |

| | | | | | | |
|---|--------------|--------------|-----|-----------------|-----------------------------------------------------------------------------|-------------------------------------------------------|
| | | imie | 1 | do 30 znaków | Imię | |
| | | imie2 | 0-1 | do 30 znaków | Drugie imię | |
| | | nazwisko | 1 | do 40 znaków | Nazwisko | |
| | | nazwisko2 | 0-1 | do 40 znaków | Drugie nazwisko | |
| 2 | pac-adres | | 1 | | Dane adresowe pacjenta | |
| | | panstwo | 0-1 | 2 znaki [PL] | Kod państwa stałego zamieszkania | Według normy PN-ISO 3166-1 |
| | | kod-pocztowy | 1 | do 10 znaków | Kod pocztowy | |
| | | mijscowosc | 1 | do 60 znaków | Miejscowość zamieszkania | |
| | | ulica | 0-1 | do 65 znaków | Ulica | |
| | | nr-domu | 1 | do 9 znaków | Numer domu | |
| | | nr-lok | 0-1 | do 10 znaków | Numer lokalu | |
| | | teryt | 0-1 | 7 znaków | Kod gminy krajowego rejestru urzędowego podziału terytorialnego kraju TERYT | Przekazywany jeżeli //dane-osob/adres/@panstwo = „PL” |
| 2 | pac- kontakt | | 0-1 | | Dane kontaktowe pacjenta | |
| | | telefon | 0-1 | Do 40 znaków | Numer telefonu | |
| | | email | 0-1 | Do 40 znaków | Adres e-mail | |

Komunikat kolce_kol_pac (wersja 2.3)

| Poziom | Znaczniki | | Krot- ność | Format [wart. domyślna] | Opis elementu lub atrybutu | Ograniczenia i inne zależności |
|--------|-----------|------------------|---------------|----------------------------|-------------------------------------------------------------------------------------------------------------|-------------------------------------------------------------------------------------------------------------------------------------------------------------------------------------|
| | Elementy | Atrybuty | | | | |
| 0 | komunikat | | 1 | | Element główny komunikatu | |
| | | xmlns | 1 | Stała wartość | Identyfikator przestrzeni nazw | Wartość: „http://www.nfz.gov.pl/ws/broker/kolce/ kol-pac/v2.3” |
| 1 | kol | | 1 | | Dane identyfikacyjne kolejki oczekujących | W przypadku braku atrybutu <i>id-kol</i> kolejka oczekujących jest identyfikowana na podstawie atrybutów: <i>id-swd</i> , <i>id-tech-kom-org</i> , <i>kod-proc</i> , <i>typ-kol</i> |
| | | id-kol | 0-1 | Do 15 znaków | Identyfikator techniczny kolejki oczekujących w systemie płatnika | Atrybut nie przekazywany w przypadku, gdy nie jest znany |
| | | kod-ow-nfz | 1 | 2 cyfry | Kod OW NFZ z którym świadczeniodawca posiada umowę o udzielanie świadczeń opieki zdrowotnej. | Zgodny z kodowaniem stosowanym w NFZ (01-16) |
| | | id-swd | 1 | Do 16 znaków | Identyfikator świadczeniodawcy | |
| | | kod-tech-miejsca | 1 | Do 12 znaków | Kod techniczny miejsca udzielania świadczeń nadany przez płatnika | |
| | | kod-proc | 1 | Do 20 znaków | Kod procedury medycznej, programu lekowego, badania diagnostycznego lub świadczenia wysokospecjalistycznego | |
| | | typ | 1 | 1 znak | Typ kolejki | Dopuszczalne wartości i ich znaczenie: S – Standardowa O – Onkologiczna (DiLO) |
| | | status | 0-1 | 1 znak [A] | Status kolejki | Dopuszczalne wartości i ich znaczenie: A – Aktywna N – Nieaktywna |

| | | | | | | |
|--------------|-----|----------------------|-----|-------------------|-----------------------------------------------------------------------------|-----------------------------------------------------------------------------------------------------------------------------------------------------------------------------------------------------------------------------------------|
| 2 | pac | | 1 | | Dane identyfikacyjne pacjenta | W przypadku braku atrybutu <i>id-pac</i> pacjent jest identyfikowany na podstawie atrybutów: <i>osoba</i> , <i>typ-id</i> , <i>id-osoby</i> , <i>nr-kol-urodz-dziecka</i> |
| | | id-pac | 0-1 | | Identyfikator techniczny pacjenta w systemie płatnika | Atrybut nie przekazywany w przypadku, gdy nie jest znany |
| | | osoba | 0-1 | 1 litera [P] | Osoba, której identyfikator jest przekazywany w celu identyfikacji pacjenta | P – pacjent O - rodzic albo opiekun prawny (w przypadku noworodków nieposiadających własnego id) |
| | | typ-id | 0-1 | 1 duża litera [P] | Kod typu identyfikatora | Dopuszczalne wartości i ich znaczenie: P - PESEL T - seria i numer paszportu R - osobisty numer identyfikacyjny D - seria i numer dowodu osobistego I - nazwa, seria i numer innego dokumentu stwierdzającego tożsamość. |
| | | id-osoby | 1 | do 20 znaków | Identyfikator pacjenta | |
| | | nr-kol-urodz-dziecka | 0-1 | Liczba(2,0) | Numer kolejno urodzonego dziecka | Podawany w przypadku, gdy do identyfikacji noworodka wykorzystywany jest identyfikator rodzica/opiekuna prawnego |
| | | 2 | poz | | 1 | |
| id-poz | 0-1 | | | Do 15 znaków | Identyfikator techniczny pozycji na liście oczekujących w systemie płatnika | Atrybut nie przekazywany podczas operacji dodania nowej pozycji do listy oczekujących |
| nr-na-liscie | 1 | | | Do 5 cyfr | Numer na liście w roku zapisania | |
| data-zapisu | 1 | | | Data | Data zapisania do kolejki | |
| czas-zapisu | 1 | | | Czas | Czas zapisania do kolejki | |
| rozpoznanie | 0-1 | | | Do 8 znaków | Kod rozpoznania wg ICD10 | Według klasyfikacji ICD10 |

| | | | | | |
|---|----------------------|-----|---------------|--------------------------------------------------------------------------------------------------------|----------------------------------------------------------------------------------------------------------------------------------|
| | | | | Dopuszczalne jest nie przekazanie rozpoznania w sytuacji, gdy podany jest powód planowanego przyjęcia. | |
| | powod | 0-1 | Do 250 znaków | Powód planowanego przyjęcia | Dopuszczalne jest nie przekazanie powodu planowanego przyjęcia w sytuacji, gdy podane jest rozpoznanie. |
| | operowana-strona | 1 | 1 znak | Operowana strona | Dopuszczalne wartości i ich znaczenie: L – Lewa P – Prawa N – Nie dotyczy |
| | zglosz-od-innego-swd | 0-1 | 1 znak [N] | Uwzględnienie daty zgłoszenia do innego świadczeniodawcy | Dopuszczalne wartości i ich znaczenie: T – Tak N – Nie dotyczy |
| | przywrocenie | 0-1 | 1 znak [N] | Przywrócenie na listę oczekujących. | Dopuszczalne wartości i ich znaczenie: T – Tak N – Nie dotyczy |
| | numer-karty-dilo | 0-1 | Do 20 znaków | Nr karty DiLO | Wymagane dla kolejek o typie = O – Onkologiczna (DiLO) |
| | kod-etapu-ss0 | 0-1 | Do 2 znaków | Etap w ramach ścieżki SSO | Wymagane dla kolejek o typie = O – Onkologiczna (DiLO), zgodnie z tabelą nr 15 załącznika nr 3 do rozporządzenia |
| 3 | poz-termin | | 0-1 | Dane na temat planowanego terminu udzielenia świadczenia | Element wymagany podczas wpisywania pacjenta do kolejki oczekujących oraz zmiany terminu realizacji świadczenia |
| | kategoria-med | 1 | 1 znak | Kategoria medyczna | Dopuszczalne wartości i ich znaczenie: P – Pilny S – Stabilny N – Nie dotyczy – opcja dla kolejek onkologicznych (DiLO) |
| | dokladnosc-terminu | 1 | 1 znak | Dokładność planowanego terminu udzielenia świadczenia | Dopuszczalne wartości i ich znaczenie: D – Dzień T – Tydzień |
| | planowany- | 1 | Data | Planowany termin udzielenia świadczenia | |

| | | | | | | |
|---|----------------|-------------------|-----|---------------|----------------------------------------------------------|--------------------------------------------------------------------------------------------------------------------------------------------------------------------------------------------------------------------------------------------------------------------------------------------------------------------------------------------------------------------------------------------------------------------------------------------------------------------------------------------------------------------------------------------------------------------------------------|
| | | termin | | | | |
| | | powod-zmiany | 0-1 | Do 2 znaków | Powód zmiany terminu (kod ze słownika) | Nie występuje dla pierwszego ustalonego terminu Może przyjmować wartości: 1 – Termin wpisany przez pomyłkę, 2 – Termin przypada na dzień wolny od pracy, 3 – Względy medyczne – przyspieszenie terminu, 4 – Względy medyczne – czasowe odroczenie terminu, 5 – Uzasadniona prośba pacjenta, 6 – Przesunięcie grupowe, 7 – Powody organizacyjne świadczeniodawcy, 8 – Brak kompletu badań, 9 – Aktualizacja terminu wyznaczonego pierwotnie z dokładnością do tygodnia, 10 – Inny. 11 – Aktualizacja terminu w wyniku rezygnacji innych pacjentów |
| | | powod-zmiany-opis | 0-1 | Do 200 znaków | Uwagi | Wymagane jeśli, gdy powod-zmiany = 6, 7, 10 |
| | | data-zmiany | 1 | Data | Data zmiany terminu | |
| | | czas-zmiany | 1 | Czas | Czas zmiany terminu | |
| 3 | poz-skreslenie | | 0-1 | | Dane na temat skreślenia pacjenta z kolejki oczekujących | Element wymagany podczas skreślenia pacjenta z kolejki oczekujących |
| | | skreslenie-data | 1 | Data | Data skreślenia | |
| | | skreslenie-powod | 1 | Do 2 znaków | Powód skreślenia | Dopuszczalne wartości i ich znaczenie: 1 - Wykonanie świadczenia przez danego świadczeniodawcę 2- Powiadomienie o rezygnacji przez osobę wpisaną na listę oczekujących 3 -Zaprzestanie wykonywania świadczenia danego |

| | | | | | | |
|---|-----------------|---------------------|-----|-------------|---------------------------------------------------------------------------------------------------------------------------------------------------------------------------------------------------------------------------------------------------------------------------------------------------------------------------------------------------------------------------------------------------------------------------------------------------------------------------------------------------------------------------------------------------------------------------------------------------------------------------|------------------------------------------------------------------------------------------------------------------------------------------------------------------------------------------------------------------------------------------------------------------------------------------------------------------------------------------------------------------------------------------------------------------------------------------------------------------------------------------------------------------------|
| | | | | | <p>rodzaju przez danego świadczeniodawcę</p> <p>5 – Przeniesienie osoby wpisanej na listę oczekujących na inną listę oczekujących u danego świadczeniodawcy</p> <p>6 – Zgon osoby wpisanej na listę oczekujących</p> <p>7 – Informacja potwierdzona przez fundusz, że osoba znajduje się na liście oczekujących na to samo świadczenie u innego świadczeniodawcy</p> <p>8 - Niezgłoszenie się przez osobę wpisaną na listę oczekujących w ustalonym terminie udzielenia świadczenia</p> <p>9 – Inna przyczyna</p> <p>10 – niedostarczenie oryginału skierowania w ciągu 14 dni od dnia wpisania na listę oczekujących</p> | |
| | | data-wyk | 0-1 | Data | Rzeczywista data wykonania świadczenia | Atrybut wymagany jeżeli atrybut dane-skreslenia@powod = 1 |
| 4 | skreslenie-inne | | 0-1 | | Dane opisujące inne powody skreślenia | Element wymagany jeżeli atrybut dane-skreslenia@powod = 9 |
| | | skreslenie-inne-kod | 1 | Do 2 znaków | Inny powód skreślenia pacjenta z kolejki (kod ze słownika) | <p>Dopuszczalne wartości i ich znaczenie:</p> <p>2 – Pacjent nie zgłosił się w wyznaczonym terminie</p> <p>3 – Pacjent omyłkowo wpisany</p> <p>4 – Pacjent zoperowany u innego świadczeniodawcy</p> <p>5 – Pacjent nie kwalifikuje się do operacji ze względów medycznych</p> <p>8 – Brak kontaktu z pacjentem</p> <p>9 – Powiadomienie przez osobę wpisaną na listę oczekujących o rezygnacji za pośrednictwem funduszu</p> <p>10 – Rezygnacja pacjenta z udzielenia świadczenia potwierdzona przez osobę trzecią</p> |

| | | | | | |
|--|--------------------------|-----|----------------|----------------------------------|------------------------------------------------------------------------------------------------------------------------------------------------------------------------------------------------|
| | | | | | 11 – Pacjent nie kwalifikuje się do leczenia u danego świadczeniodawcy 12 – Pacjent zoperowany, wykonano zabieg łączony z innymi procedurami 13 – Inna niż wskazana w słowniku przyczyna |
| | skreslenie- inne-opis | 0-1 | Do 1000 znaków | Dodatkowy opis powodu skreślenia | Wymagane, jeśli atrybut powod- inne@powod-inne-kod = 13 |

Komunikat message_ext

| Poziom | Znaczniki | | Krot- ność | Format [wart. domyślna] | Opis elementu lub atrybutu | Ograniczenia i inne zależności |
|--------|-------------|----------|---------------|----------------------------|------------------------------------------------------------------------|------------------------------------------------------------------------------------------------------------------------------------------------------------------|
| | Elementy | Atrybuty | | | | |
| 0 | message_ext | | 1 | | Element główny komunikatu | |
| | | xmlns | 1 | Stała wartość | Identyfikator przestrzeni nazw | Wartość: „http://xml.kamsoft.pl/ws/common/mess age” |
| | | status | 1 | Tekst | Określa status komunikatu; | Dopuszczalne wartości i ich znaczenie: <ul style="list-style-type: none"> • OK - Potwierdzenie wykonania operacji • NODATA - Brak danych |
| | | text | 1 | Tekst | Treść komunikatu zwrotnego, jej znaczenie zależy od statusu komunikatu | |
| | | date | 0-1 | Data | Data wykonania operacji | |
| | | version | | Liczba | Wersja | |

Komunikat tablefield

| Poziom | Znaczniki | | Krot- ność | Format [wart. domyślna] | Opis elementu lub atrybutu | Ograniczenia i inne zależności |
|--------|--------------|----------|---------------|----------------------------|--------------------------------|--------------------------------------------------------------|
| | Elementy | Atrybuty | | | | |
| 0 | tablefield | | 1 | | Element główny komunikatu | |
| | | xmlns | 1 | Stała wartość | Identyfikator przestrzeni nazw | Wartość: „http://xml.kamsoft.pl/ws/common/tablef ield” |
| | | name | 1 | Do 100 znaków | Nazwa bieżącej tabeli/listy | |
| | | id | 1 | Do 50 znaków | Id/nazwa kodowa listy | |
| 1 | search_param | | 0-1 | | | |
| 2 | param | | 1-n | | Identyfikacja pacjenta | |

| | | | | | | |
|---|-----------|-------------|-----------|--------------|-----------------------------------------------------------------------------------------|----------------------|
| | | param_name | 1 | Do 20 znaków | Nazwa parametru | |
| | | param_value | 1 | Do 30 znaków | Wartość parametru | |
| 1 | navigator | | 0-1 | | | |
| | | allrows | 0-1 | Liczba(12,0) | Informacje o liczbie wszystkich rekordów spełniających kryteria żądania | |
| | | count | 0-1 | Liczba(12,0) | liczba rekordów do wyświetlenia | |
| | | series | 0-1 | Liczba(12,0) | Numer serii danych prezentowanych przez element "table" | Wartość początkowa 0 |
| | | next | 1 | 1 znak | Informacja o możliwości uzyskania kolejnej względem bieżącej serii danych | T – Tak F – Nie |
| | | prev | 1 | 1 znak | Informacja o możliwości uzyskania poprzedniej względem bieżącej serii danych | T – Tak F – Nie |
| 1 | nodata | | 0-1 1z | | Element informujący o braku danych | |
| 1 | code | | 0-1 1z | | | |
| 2 | table | | 1 | | Element tabeli danych | |
| | | sort_by | 0-1 | Do 20 znaków | Identyfikator sortowania wg którego posortowano dane | |
| | | sort_dir | 0-1 | Do 4 znaków | Kierunek sortowania | |
| 3 | trh | | 1 | | | |
| 4 | th | | 1-n | | | |
| | | name | 1 | Do 30 znaków | Nazwa elementu danych | |
| | | sort_id | 0-1 | Do 20 znaków | Identyfikator sortowania wg którego może nastąpić sortowanie (parametr żądania sort_by) | |
| 5 | fieldtype | | 0-1 | | Typ danych prezentowany w bieżącej kolumnie danych | |
| | | type | 1 | Do 10 znaków | Typ pola | |

| | | | | | | |
|---|-------------|--------|-----|---------------|---------------------------------|--|
| | | length | 1 | Liczba(12,0) | Długość | |
| | | scale | 0-1 | Liczba(12,0) | Część dziesiętna | |
| 5 | description | | 0-1 | Do 100 znaków | Rozszerzony opis kolumny danych | |
| 3 | tr | | 1-n | | Wiersz danych | |
| 4 | td | | 1-n | | Element danych | |
| | | name | 1 | Do 200 znaków | Nazwa elementu znaków | |